

E 8.1.1 – Mapa de Actores

Interreg
Sudoe




SUDOANG

FUNDACIÓN
LONXANET
PARA LA PESCA SOSTENIBLE

ÍNDICE

ÍNDICE	1
INTRODUCCIÓN	2
MAPA DE ACTORES. SÍNTESIS METODOLÓGICA	3
MAPA DE ACTORES POR CUENCA	7
RÍO NIVELLE	8
BAGES-SIGEAN LAGOON.....	11
RÍO TER	13
RÍO ORIA	15
RÍO NALÓN-NARCEA	17
RÍO ULLA	19
RÍO MIÑO.....	21
RÍO MONDEGO	23
RÍO GUADALQUIVIR	25
RÍO GUADIARO	27
ANÁLISIS COMPARATIVO	29
MAPAS DE ACTORES	29
ANÁLISIS DE ACTORES	30
CONCLUSIONES.....	31
BIBLIOGRAFÍA	32
ANEXO: GLOSARIO DE ACTORES	33

INTRODUCCIÓN

El proyecto “Impulsando la gestión concertada y sostenible de la anguila en el área SUDOE (España, Francia y Portugal) (SOE2/P5/E0617), acrónimo SUDOANG, tiene como objetivo específico “Reforzar la cooperación de los agentes implicados en la gobernanza de la anguila y su hábitat en el área SUDOE”, mejorando la coordinación y comunicación entre los gestores de la anguila de diferentes niveles y sectores y explorando nuevos enfoques de gestión.

En el GT8, coordinado por la Fundación Lonxanet, se realizará una propuesta de estructura y composición de la Plataforma de Gobernanza de la Anguila. En primer lugar, con la ayuda de los miembros del consorcio del proyecto, se ha elaborado este Mapa de Actores de las 10 cuencas piloto. En cada caso, se han identificado, categorizado y analizado el rol de todos los actores implicados en la gestión y conservación de la anguila, consultando para ello los líderes de cuenca y otros informantes expertos o usuarios de cada cuenca.

El Mapa de Actores es una herramienta metodológica que sirve para identificar a los actores afectados en mayor o menor grado por la gestión de la anguila y para mejorar la comprensión relacional entre ellos. En otras palabras, el Mapa de Actores facilita un análisis más comprensivo de los roles y las interrelaciones que desempeñan los diferentes actores a nivel local, regional, estatal e internacionalmente.

El Mapa de Actores realizado en cada una de las cuencas fluviales proporciona una información muy importante para conocer grados de colaboración o rechazo a nivel de cuenca y poder establecer el nexo entre el primer nivel local y los niveles estatales/internacionales en el proceso de creación de una Plataforma de Gobernanza multinivel de apoyo a la gestión de la anguila.

MAPA DE ACTORES. SÍNTESIS METODOLÓGICA

Para la confección de un Mapa de Actores, se emplean, por lo general, metodologías cualitativas. Estas metodologías incorporan técnicas de obtención de información basadas en trabajo etnográfico, encuestas, entrevistas, técnicas delphi, grupos focales, etc.

En este caso, se ha optado por un enfoque más etnográfico. Se han identificado a uno o dos informantes "clave" en cada cuenca. Idealmente, un informante "clave", es un informante "idóneo" es decir, una persona con un conocimiento razonablemente suficiente sobre los actores que participan en una cuenca respectiva. En cada cuenca puede haber varios informantes "clave" pero, los informantes identificados eran los más disponibles.

Los informantes entrevistados han proporcionado dos tipos de información. Por un lado, han identificado a los actores de cada cuenca y por otro, han realizado una estimación sobre la posición, positiva o negativa, de cada actor en cada cuenca respecto a la creación de una Plataforma de Gobernanza.

Metodológicamente, para obtener un resultado más robusto en esta segunda cuestión, idealmente, se podría entrevistar a todos los actores identificados. No obstante, esta labor sería compleja y muy difícil de llevar a cabo tanto por el alto número de actores totales como por lo que supone localizar a cada uno de ellos. Una tarea imposible, dada la limitación de tiempo y de recurso humanos.

Por esta razón, el posicionamiento de cada actor en cada cuenca se ha obtenido mediante la estimación de los informantes clave en cada cuenca. Son estimaciones y, por lo tanto, así se deben tomarlas.

En primer lugar, es imprescindible delimitar el objeto del mapa, es decir, sobre qué intervención se realizará el posterior listado de actores involucrados de modo que el mapeo incluya sólo a los actores involucrados en dicho tema y no se extienda a otras áreas. En este caso, la Plataforma de Gobernanza de la anguila, como objetivo general del GT8 (y producto principal del proyecto SUDOANG), es el objeto sobre el que se enfoca el Mapa de Actores.

En segundo lugar, se lleva a cabo el proceso de identificación de los actores en cada una de las 10 cuencas piloto del proyecto SUDOANG. Para ello, además de fuentes secundarias de información, se ha contado con la colaboración de socios y asociados al proyecto como informantes para elaborar este listado y categorización de actores por cuenca. Como actores, se han identificado todas aquellas personas, grupos y organizaciones que de acuerdo a las fuentes consultadas estén afectados, directa o indirectamente, por la gestión de la anguila o su hábitat en cada una de las cuencas.

Al identificarlos, los actores se clasifican en grupos (Instituciones públicas/privadas, nacionales/regionales/ provinciales o locales. Con incidencia en la zona Empresas/Organizaciones de pescadores/ Organizaciones ambientalistas/ Actores individuales, etc.

Por último, se realiza la categorización de los actores aplicando un enfoque de gobernanza. Para todo ello, se ha recopilado información relevante de fuentes primarias y secundarias, contando

con la participación activa de los socios principales de proyecto, así como los socios asociados e incluso otros actores externos al consorcio.

Teniendo en cuenta los criterios considerados más relevantes se llevó a cabo la categorización de estos actores, identificando función y rol de cada uno. Se han establecido estas 5 categorías:

1. **Agencias Gubernamentales:** incluye Organismos de Gobierno Estatal, Regional o local. En esta categoría estarían englobados aquellos departamentos de la administración que participan directamente en la toma de decisiones, es decir, los gestores de la anguila y/o de su hábitat.
2. **Centros de Investigación:** públicos y privados. En esta categoría deben aparecer las organizaciones que, en el ámbito de la anguila, realizan tareas vinculadas con la investigación científica que genere conocimiento.
3. **Conservación, sensibilización y formación:** Entidades y asociaciones públicas y privadas. Los actores encuadrados en esta categoría son todos aquellos cuyo objetivo principal, en el ámbito de la anguila y/o de su hábitat, es la protección de la naturaleza, el medio ambiente, valores paisajísticos, etc. Aquellos actores que realizan tareas de sensibilización o formación en áreas vinculadas con estos aspectos estarán también en esta categoría. Se han incorporado también aquí las asociaciones de pesca deportiva o de empresas de actividades de ocio y deportes fluviales.
4. **Control Policial de las cuencas fluviales y mercados.** En esta categoría se engloban las entidades (normalmente públicas) cuya función principal es la de control y vigilancia de actividades relacionadas con la anguila y/o su hábitat.
5. **Productores/Comercializadores/Pescadores:** Aprovechamientos piscícolas (pescadores, acuicultores, comercializadores) agrícolas y aprovechamientos hidroeléctricos. En esta categoría están las entidades que realizan una actividad productiva vinculada directa o indirectamente con la anguila y/o su hábitat.

Con las respuestas recibidas por parte de las fuentes consultadas, se crean esquemas visuales que permitirán profundizar en el análisis.

En la siguiente fase, se lleva a cabo el análisis de todos los actores identificados en cada cuenca. De forma sistemática, se han realizado consultas directas para conocer la percepción de distintos expertos o usuarios de cada cuenca en relación al rol y la predisposición de cada actor ante la posible creación de una Plataforma de Gobernanza en el área SUDOE, como órgano asesor y consultivo para ayudar en la conservación de la anguila y su hábitat.

De esta manera, se ha pedido la colaboración de estos informantes para valorar a cada actor en dos factores imprescindibles para evaluar el grado de importancia de cada uno de ellos y de involucración en la consecución de este objetivo último del proyecto.

La consulta directa consistió en la valoración de cada actor en base a estos dos criterios:

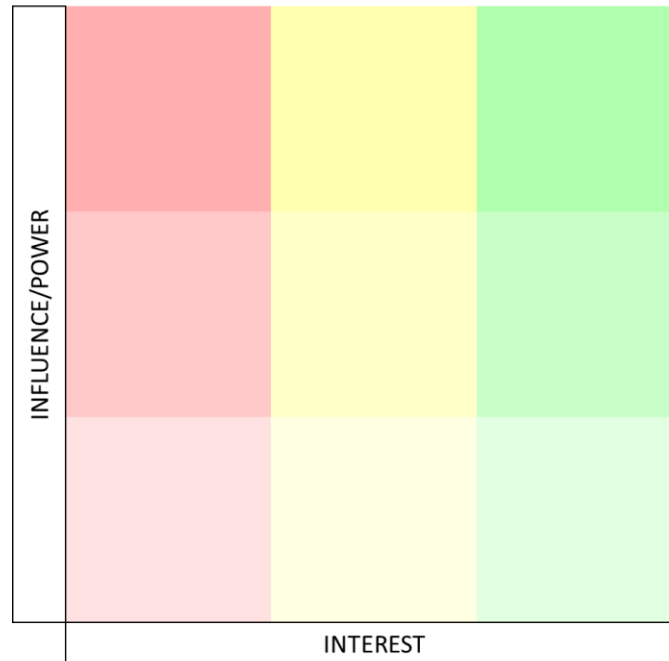
-INFLUENCIA/PODER PARA CREAR LA PLATAFORMA DE GOBERNANZA, definido como el grado de capacidad que tiene el actor para favorecer o impedir la creación de la Plataforma de Gobernanza de la Anguila en el área SUDOE.

-INTERÉS EN LA CREACIÓN DE LA PLATAFORMA DE GOBERNANZA, es decir, el grado de interés que tiene el actor en la creación de la Plataforma de Gobernanza. En este caso, se valora la predisposición de cada actor a este objetivo, de manera que se clasifican en aquellos altamente

dispuestos al mismo, aquellos opuestos en mayor o menor grado a su creación, o bien, aquellos indiferentes a este hecho.

Para cada cuenca, la resultante de unir las valoraciones de todos los consultados se representa en una matriz con nueve cuadrantes, donde se localizan los actores en función de las puntuaciones obtenidas en la consulta.

STAKEHOLDER MAP ANALYSIS -MATRIX

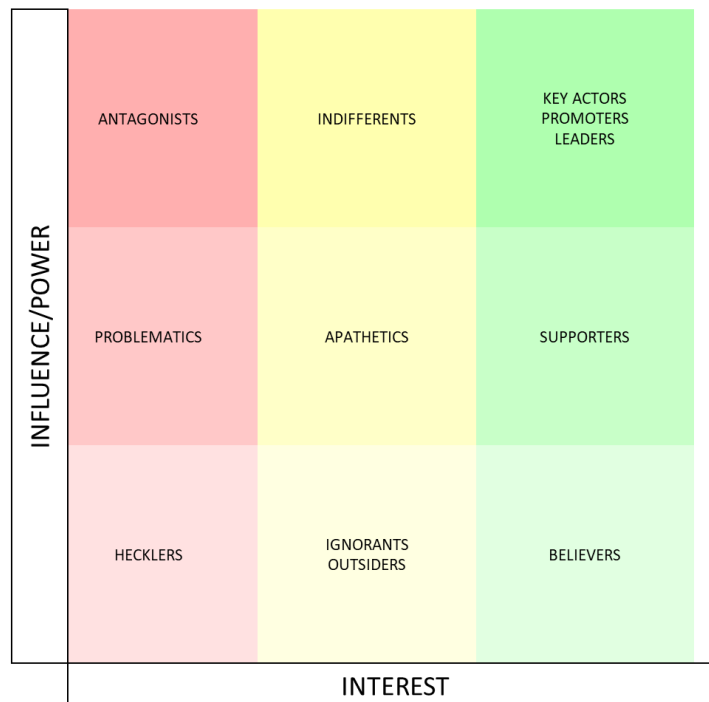


En esta matriz se identifican los actores, de acuerdo a las valoraciones de su grado de influencia e interés, en uno u otro de los cuadrantes en los que está dividida.

Los actores situados en los cuadrantes coloreados de rojo son aquellos que se prevé que tengan algún grado de oposición ante la creación de la Plataforma de Gobernanza. Los situados en los cuadrantes centrales, amarillos, serán los actores que se presupone que tienen un grado de indiferencia ante la plataforma. Por último, los actores ubicados en los cuadrantes verdes serán aquellos que tendrán una mayor predisposición ante la plataforma y, por tanto, se puede inferir que serán los que presten mayor apoyo y colaboración a la consecución de este objetivo.

En todos los casos es importante valorar también la situación de cada actor con respecto al eje vertical, es decir, valorando su grado de influencia o poder para favorecer o impedir la creación de la Plataforma de Gobernanza.

STAKEHOLDER MAP ANALYSIS - IDENTIFICATION



La identificación de cada uno de los actores según este esquema es fundamental para trabajar en la consecución del objetivo final del proyecto, contando con el apoyo de aquellos que están a favor y aportando información e incentivos para acercar posturas de aquellos que no lo están, pero podrían verse más interesados a medida que el proceso vaya avanzando. Habrá que preocuparse también de mantener el interés de aquellos actores indecisos y será muy importante tener en cuenta a aquellos que mostrando gran interés, carecen de poder e influencia, ya que no sólo están a favor del proceso de creación de la plataforma sino que se consideran involucrados de manera directa en su implementación.

El análisis de los actores es un requerimiento conceptual que ayuda al diseño de la plataforma de apoyo a la gestión de la anguila.

Es importante tener en cuenta el grado de subjetividad de los datos recabados en esta fase, y se deben consultar las percepciones de estos criterios al mayor número de informantes posibles. El grado de conocimiento sobre la realidad de la cuenca y el rol de cada uno de los actores involucrados en la misma conferirá al experto consultado un mayor grado de confiabilidad de su percepción sobre la influencia e interés de cada actor.

Este análisis no es, por tanto, una fotografía estática de la realidad de cada cuenca. Se trata, como se ha explicado, de la percepción de todos aquellos expertos con los que se ha podido contar para recabar su valoración. Esto implica que estos resultados son útiles como herramienta para llevar a cabo una primera aproximación a la situación de los actores involucrados en la gestión de la anguila de las 10 cuencas piloto SUDOANG.

A medida que se vaya profundizando en los pasos hacia el objetivo del proyecto, los análisis de estos actores pueden verse refinados, bien por contar con un mayor número de datos, bien por la evolución de un actor en sus competencias u opiniones con respecto a la creación de la Plataforma de Gobernanza de la Anguila.

MAPA DE ACTORES POR CUENCA

RÍO NIVELLE

Río Nivelle

Líder de cuenca
Agnès Bardonnet (INRA)

Longitud del río
39 km

Área de la cuenca
238 km²

Longitud del estuario
8 km

Número de obstáculos
8 presas y 4 azudes

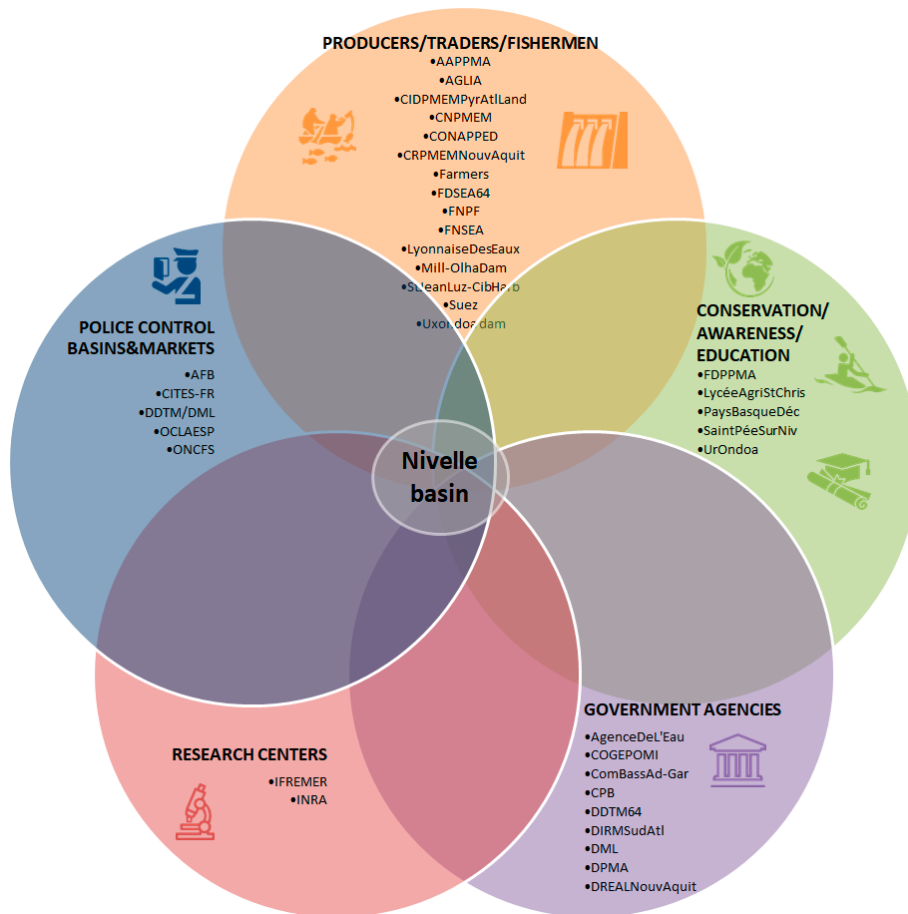
Afluentes
Río Dorrea
Río Amespetu
Río Lurgorrieta
Río Sorrimenta
Río Lapitxuri

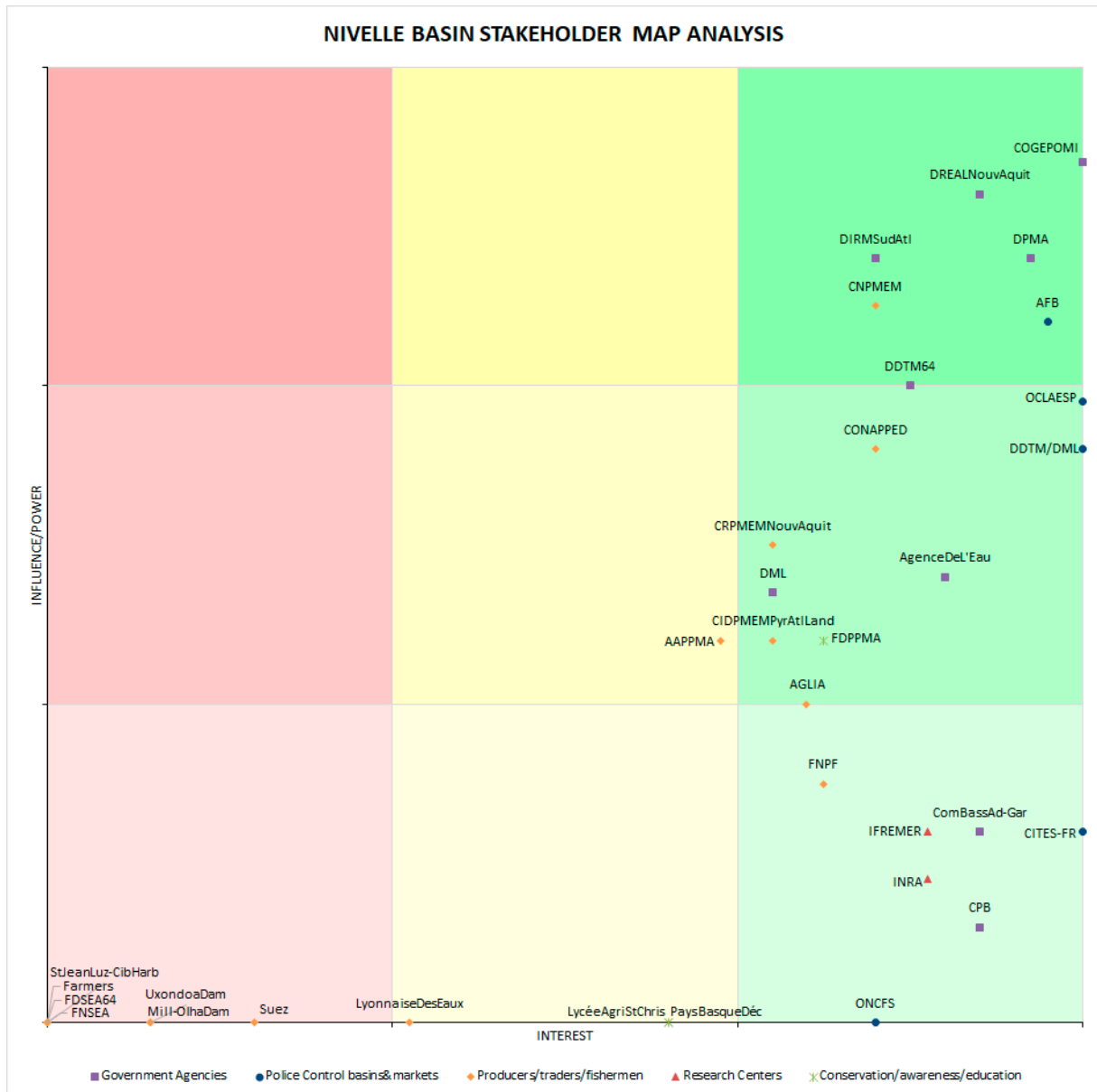
Pesquería	Río	Estuario
Angula	No	Sí
Anguila amarilla	No	No
Anguila plateada	No	No

📄 Descargar PDF



<https://sudoang.eu/>





En la cuenca del río Nivelle se puede observar, en un primer vistazo, que gran parte de los actores se presuponen interesados en la creación de la Plataforma de Gobernanza. Algunos con menos capacidad para influir en dicho objetivo y otros más, pero la gran mayoría con altos valores en su grado de interés hacia la creación de la plataforma.

Cabe señalar en la identificación como actores clave (alta influencia/poder y alto interés) a varios departamentos de la administración pública, con competencias en materias de gestión medioambiental o pesquera. Resaltar también que aparece en este cuadrante COGEPOMI, un comité con otros actores formando parte del mismo, que se sitúa como el actor más relevante para el objetivo propuesto en este análisis.

Desde un punto de vista negativo, se observa que gran parte de actores clasificados en la categoría de PRODUCERS/TRADERS/FISHERMEN aparecen en este análisis en zonas de fuerte oposición a la creación de la Plataforma de Gobernanza. Esta circunstancia, si se confirma, habrá

de tenerse en cuenta dentro de la estrategia de inclusión y participación de todos los involucrados en la gestión de la anguila en este río en dicha plataforma.

Por último, hay que señalar que en esta matriz se han excluido 2 actores identificados en el mapa de actores de esta cuenca. En ellos, la imposibilidad de los expertos para valorar su grado de interés ha hecho imposible situarlos en esta gráfica para ver su posición relativa con respecto al resto de actores. Estos actores son los siguientes:

City Council of Saint Pée sur Nivelle
Ur Ondoa

Conservation/awareness/education
Conservation/awareness/education

BAGES-SIGEAN LAGOON

Laguna Bages Sigean

Líder de cuenca
Elsa Amilhat (UPVD)

Área de la laguna
370 km

Área de la cuenca
443 km²

Profundidad media
1.5 m (máx. 3.75 m)

Número de obstáculos
Sin obstáculos relevantes

Ríos no permanentes
Río Berre - 52 km
Río Rieu - 10 km
Río Rec du Veyret - 5 km

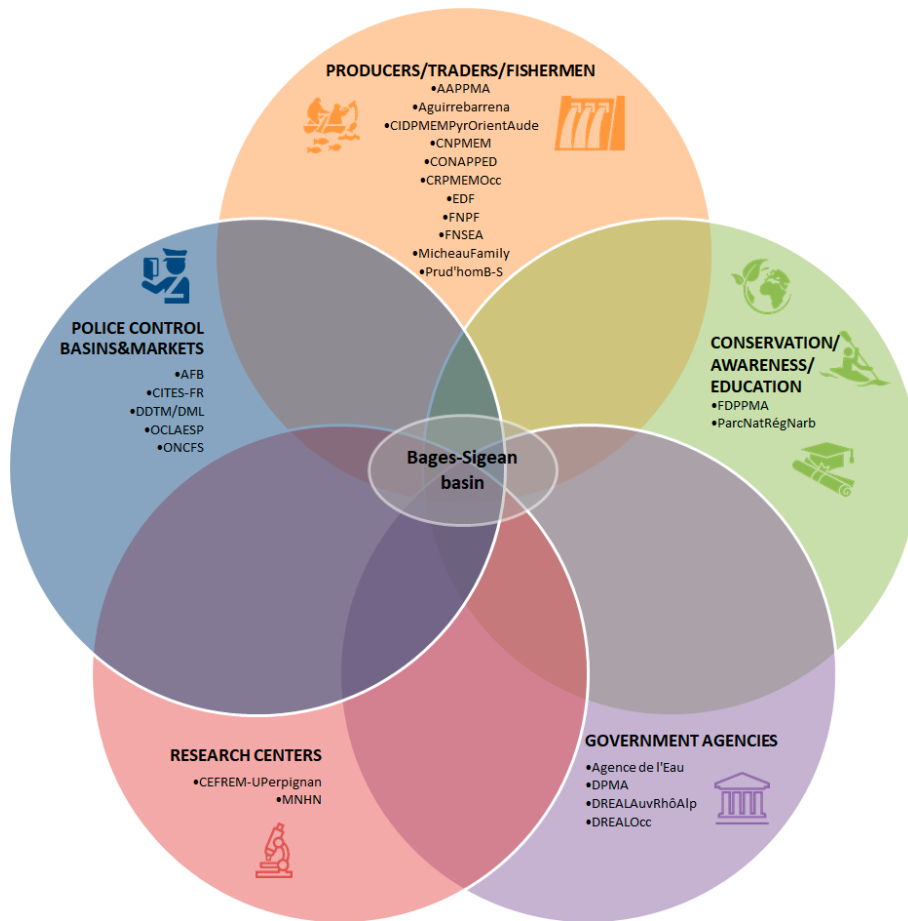
Canales artificiales
Canal Robine - 30 km
Canal Canelou - 2 km

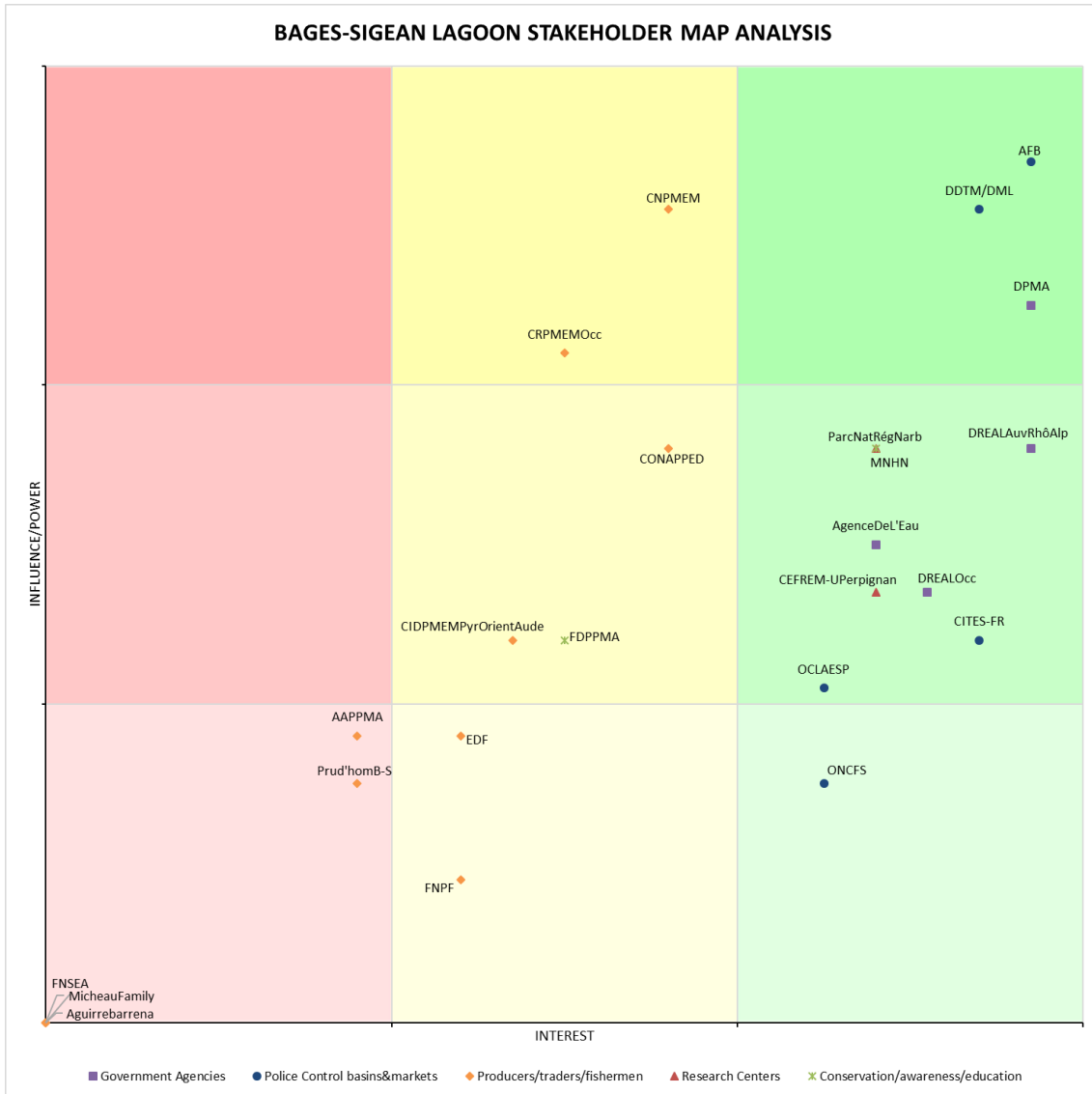
Pesquería	Río	Estuario
Angula	Prohibido (< 12 cm)	Prohibido (< 12 cm)
Anguila amarilla	Sí (6 meses)	Sí (5 meses)
Anguila plateada	Sí (9 meses)	No

📄 Descargar PDF



<https://sudoang.eu/>





En el caso del Bages-Sigean lagoon, la matriz de análisis de sus actores muestra una localización de los mismos bastante dispersa. La mayor parte de los actores se perciben con un grado de interés alto ante la creación de la plataforma o, en el peor de los casos, indiferentes ante esta circunstancia. Pocos son los actores que parece que mantendrán una oposición ante este objetivo.

Al igual que en la cuenca francesa anterior, los actores identificados en este análisis con una supuesta fuerte oposición a la creación de la Plataforma de Gobernanza son todos de la categoría PRODUCERS/TRADERS/FISHERMEN.

RÍO TER

Río Ter

Líder de cuenca
Lluís Zamora (Universitat de Girona)

Longitud del río
199,7 km

Área de la cuenca
3275 km²

Longitud del estuario
0,5 km

Número de obstáculos
3 presas, 165 azudes y 12 estaciones de aforo

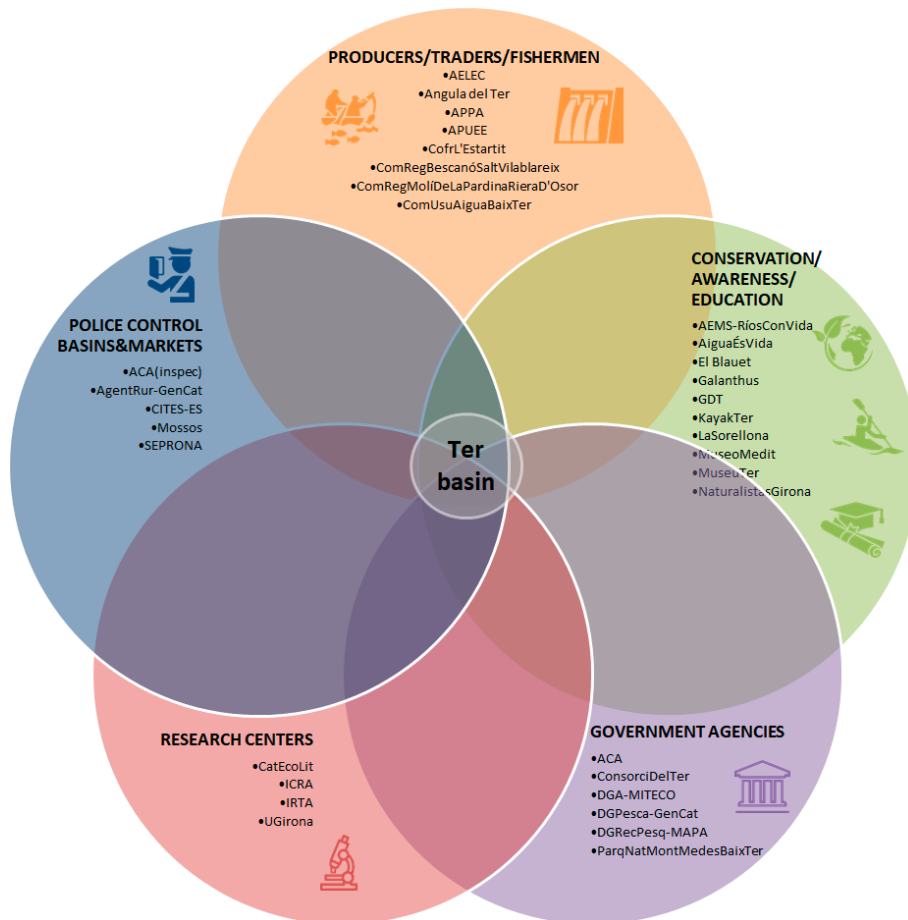
Afluentes
Río Ritort - 17 km
Río Freses - 32 km
Río Rupit
Río Major
Río Gurri
Río Daró
Río Terri
Río Onyar - 34 km
Río Llémena
Río Brugent - 22 km

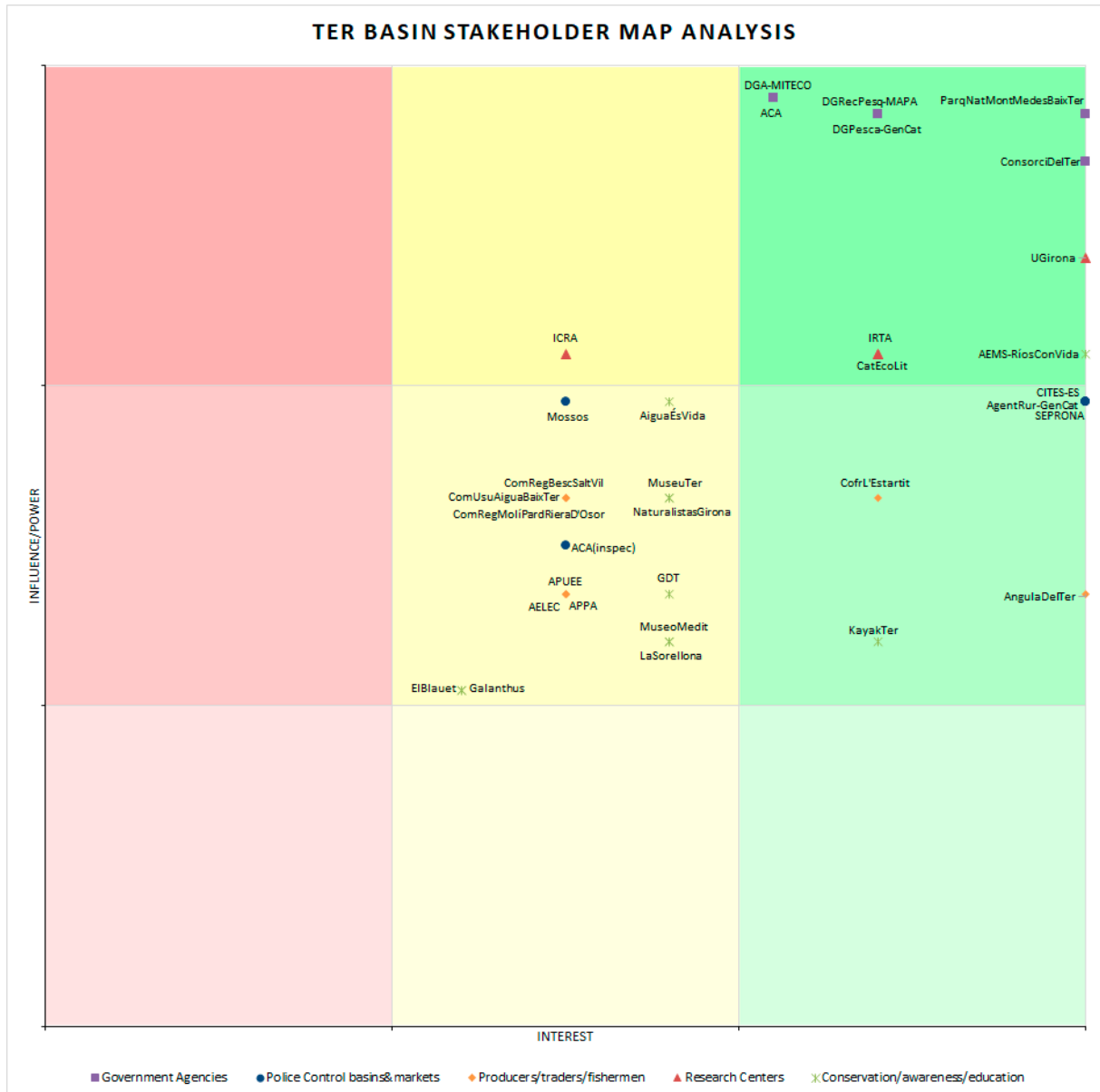
Pesquería	Río	Estuario
Angula	Sí	No
Anguila amarilla	No	No
Anguila plateada	No	No

[Descargar PDF](#)



<https://sudoang.eu/>





En la cuenca del río Ter, todos los actores se ubican en la zona de interés hacia la creación de la Plataforma de Gobernanza, o bien en estados de indiferencia hacia este hecho.

No existe ningún actor en la zona de oposición a la plataforma, con lo que a priori se puede inferir que no hará falta una estrategia para bloquear o convencer a actores activamente contrarios al proyecto.

Como en los casos anteriores, la mayor parte de los actores clave identificados (alta influencia/poder y alto interés) pertenecen a departamentos de la administración pública.

RÍO ORIA

Río Oria

Líder de cuenca
María Korta (AZTI)

Afluentes
Río Agauntza - 13,6 km

Longitud del río
77,3 km

Río Araxes - 23,5 km

Río Leitzaran - 34,4 km

Área de la cuenca
882 km²

Longitud del estuario
11,35 km

Número de obstáculos

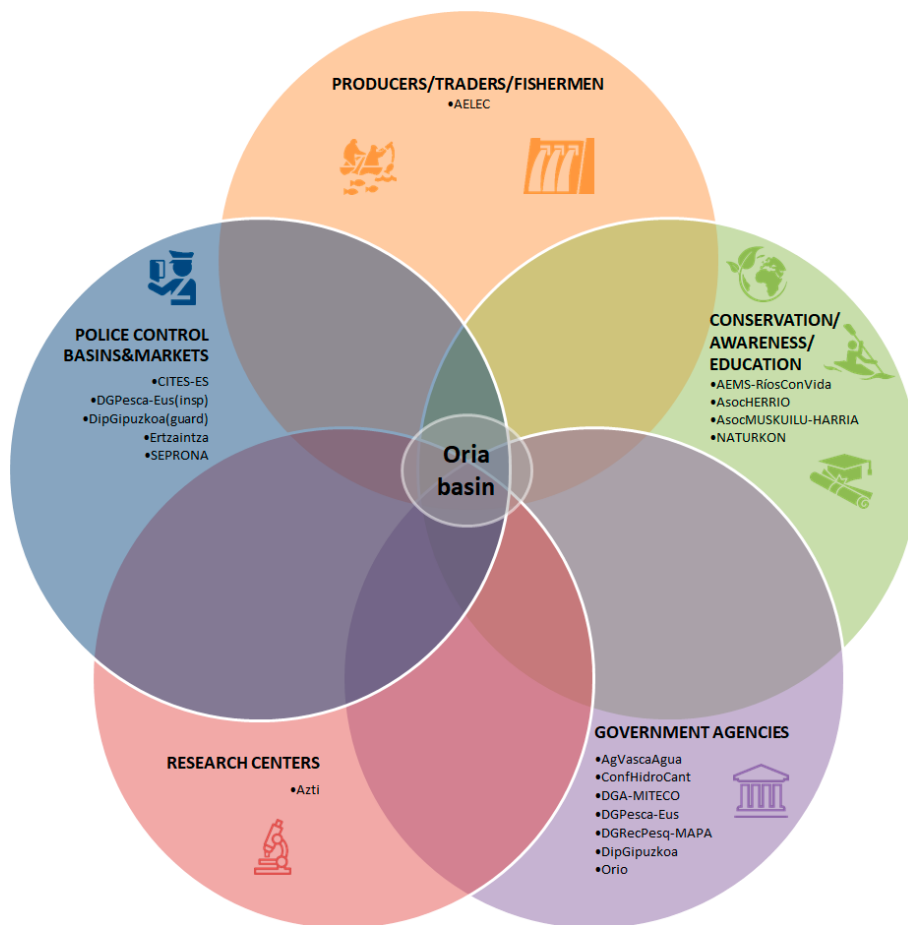
Número de obstáculos: 238; 4 presas
- 177 azudes - 11 estaciones de aforo -
46 otros

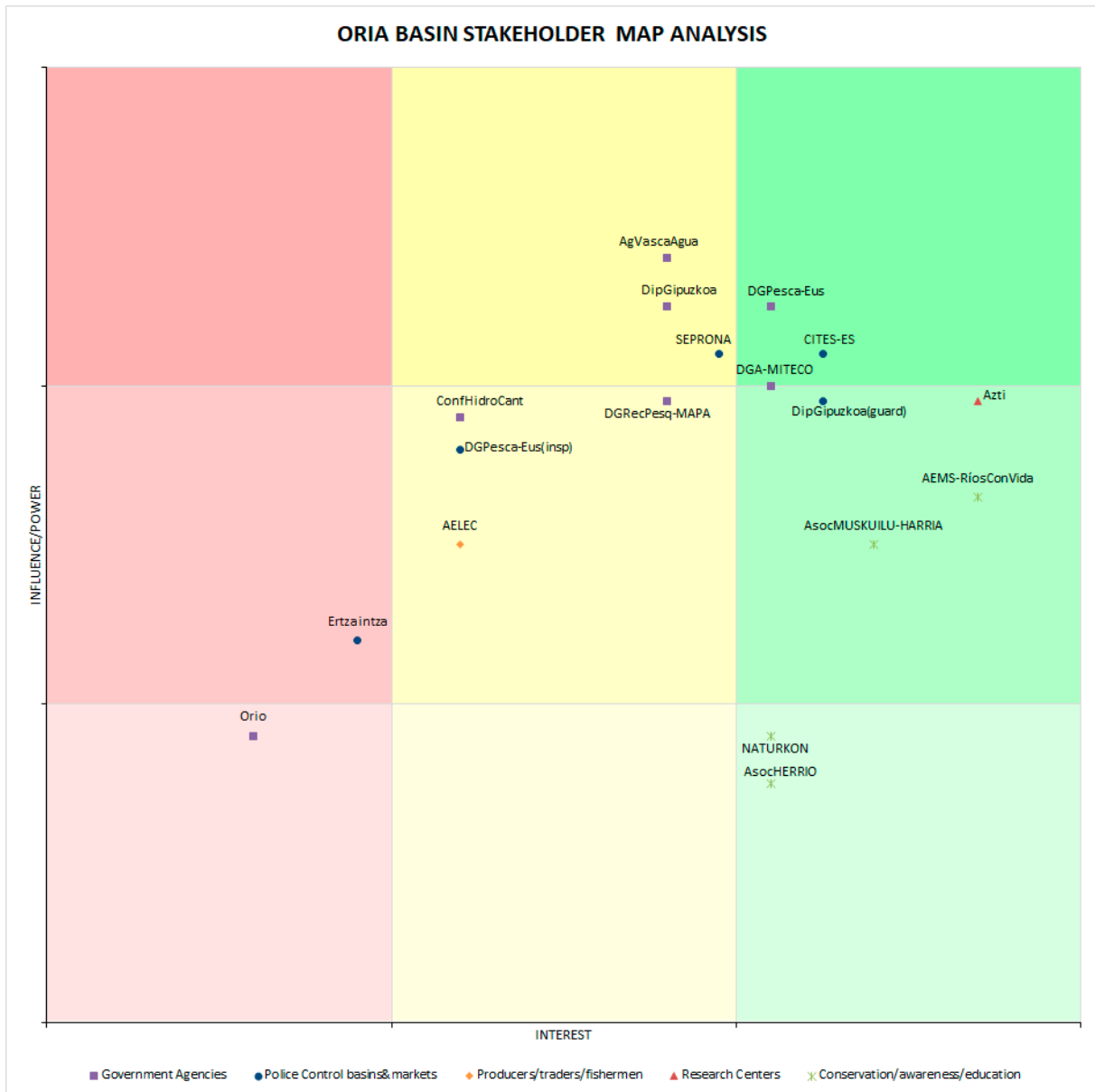
Pesquería	Río	Estuario
Angula	No	Si
Anguila amarilla	No	No
Anguila plateada	No	No

📄 Descargar PDF



<https://sudoang.eu/>





En el caso de la cuenca del río Oria, la mayor parte de los actores aparece entre la zona de los indiferentes y los ligeramente favorables a una Plataforma de Gobernanza. Como en los casos previos, los actores más relevantes, a los que hay que promover y buscar su respaldo, se tratan de departamentos de la administración pública o las fuerzas de control.

RÍO NALÓN-NARCEA

Río Nalón-Narcea

Líder de cuenca
Lucía García (Principado de Asturias)

Longitud del río
217,2 km (101 km Narcea)

Área de la cuenca
4892 km²

Longitud del estuario
12 km

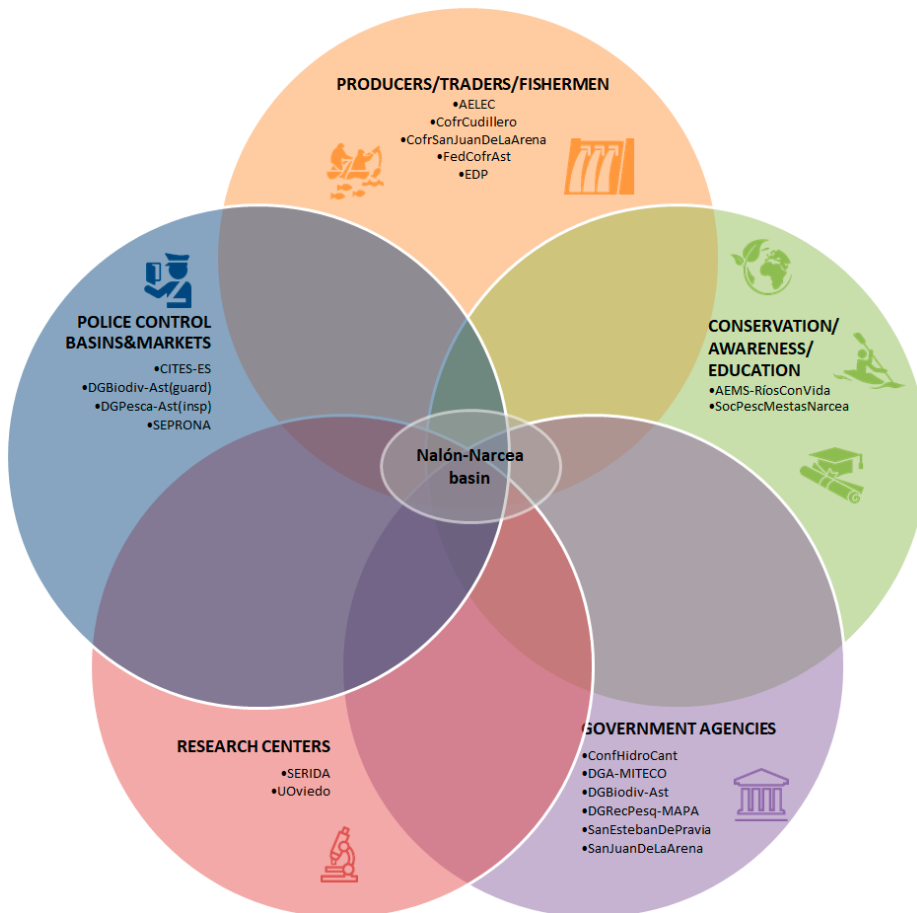
Número de obstáculos
10 presas y 7 azudes

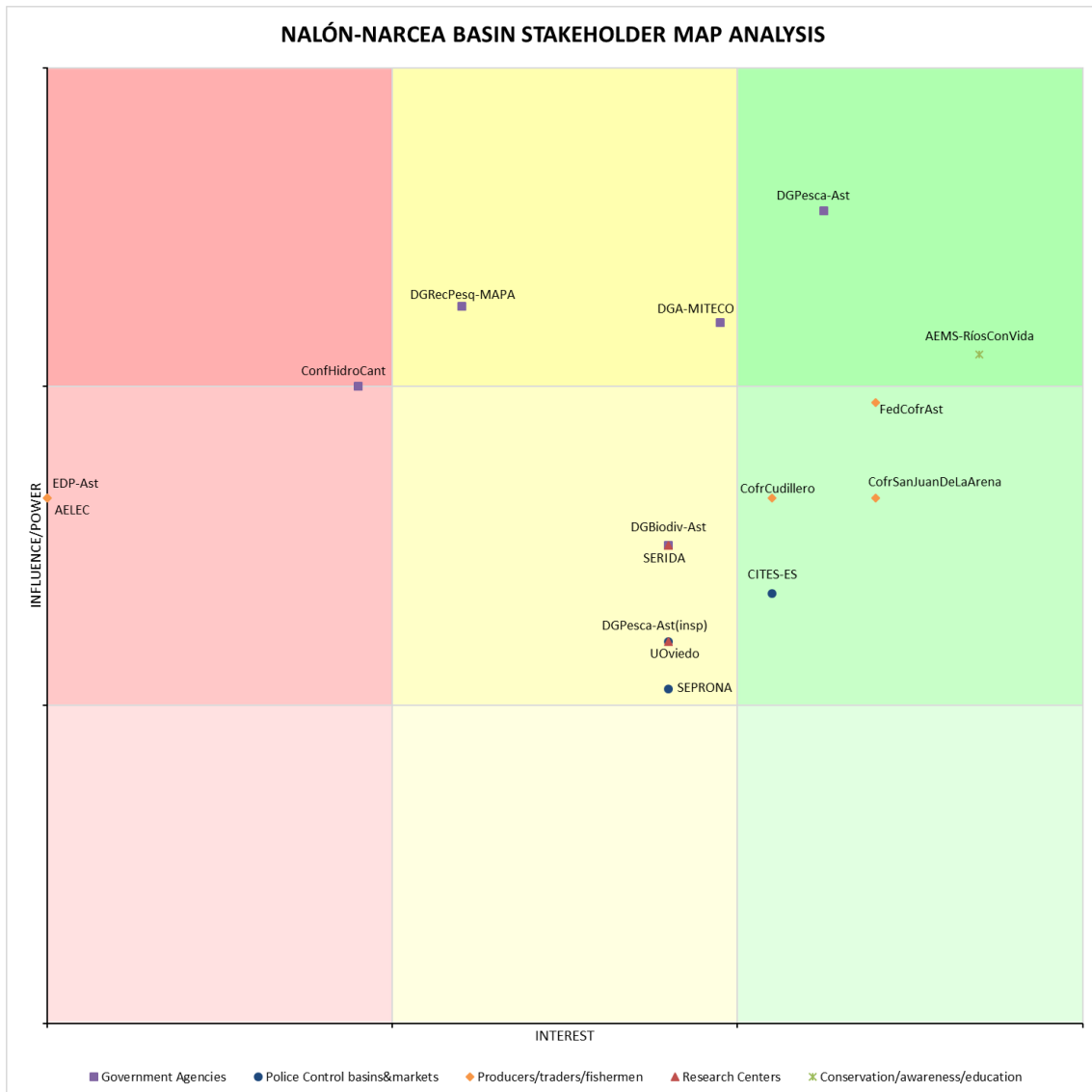
Pesquería	Río	Estuario
Angula	No	Sí
Anguila amarilla	No	No
Anguila plateada	No	No

📄 Descargar PDF



<https://sudoang.eu/>





En la cuenca del Nalón-Narcea, la distribución de los actores en la matriz nos muestra la mayor parte de los actores hacia la zona de ligero o gran interés a la creación de la Plataforma de Gobernanza. Además, en todos estos casos se trata de actores con un relativo grado de influencia/poder para favorecer dicha plataforma.

En esta cuenca, como en algún caso anterior, han quedado 4 actores excluidos de la gráfica por no poder identificar su grado de interés en la creación de la Plataforma de Gobernanza:

- Ayuntamiento de SanEstebanDePravia
- Ayuntamiento de SanJuanDeLaArenas
- DGBiodiv-Ast(guard)
- SocPescMestasNarcea

- Government Agencies
- Government Agencies
- Police Control basins&markets
- Conservation/awareness/education

RÍO ULLA

Río Ulla

Líder de cuenca
Fernando Tilves Pazos (Xunta de Galicia)

Longitud del río
132 km

Área de la cuenca
2776 km²

Longitud del estuario
7 km

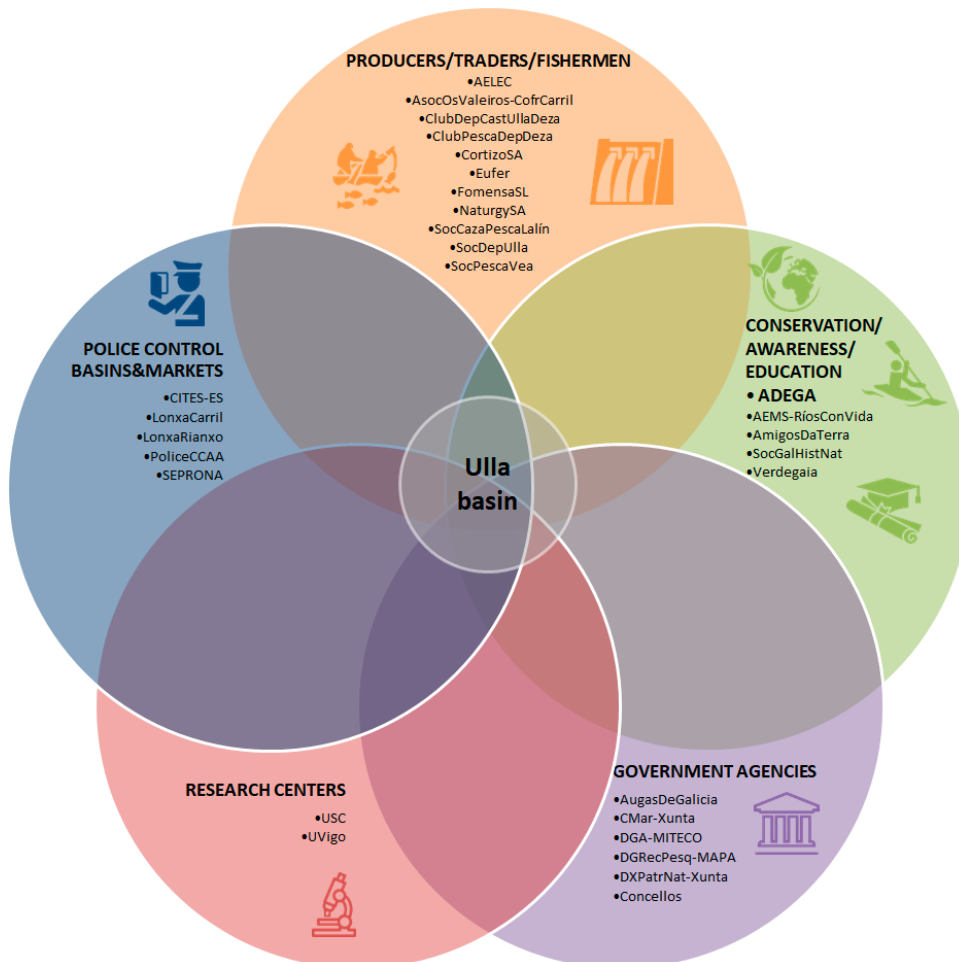
Afluentes
Río Denza
Río Arnego
Río Pambre
Río Furelos
Río Sar

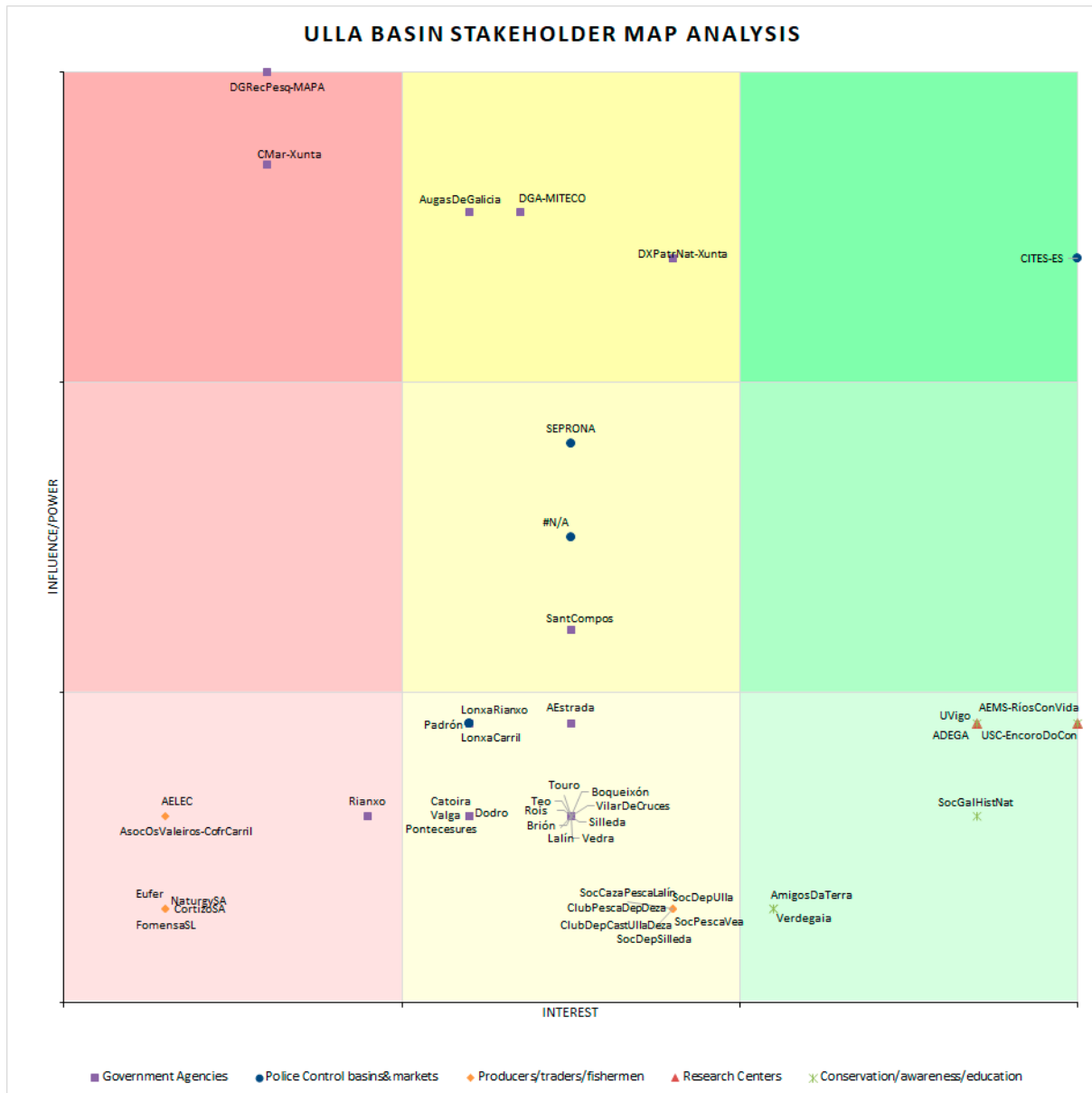
Pesquería	Río	Estuario
Angula	No	No
Anguila amarilla	Sí	No
Anguila plateada	No	No

📄 Descargar PDF



<https://sudoang.eu/>





En la cuenca del río Ulla, la matriz tiene una distribución de los actores diferente a los casos anteriores. En esta cuenca, la mayoría de los actores están en zonas indiferentes a la creación de la plataforma. Además, se trata de actores con todos los tipos de grado de influencia/poder en la gráfica.

Por primera vez también, aparecen un par de actores con una gran influencia/poder y en posiciones con alto grado de oposición ante la creación de la Plataforma de Gobernanza. Esta circunstancia hay que tenerla en cuenta y valorar una estrategia para minimizar este riesgo, o derivar estas posiciones hacia valoraciones más positivas ante la plataforma.

Por último, resaltar que no se identifica ningún actor clave en esta cuenca, a excepción del departamento responsable del CITES en España. Un detalle también de importancia para esta cuenca.

RÍO MIÑO

Río Miño

Líder de cuenca
Carlos Antunes (CIIMAR)

Afluentes
Río Sil - 228 km
Río Tea - 50 km
Río Mouro - 30 km
Río Coura - 50 km

Longitud del río
343 km

Área de la cuenca
17080 km²

Longitud del estuario
37 km

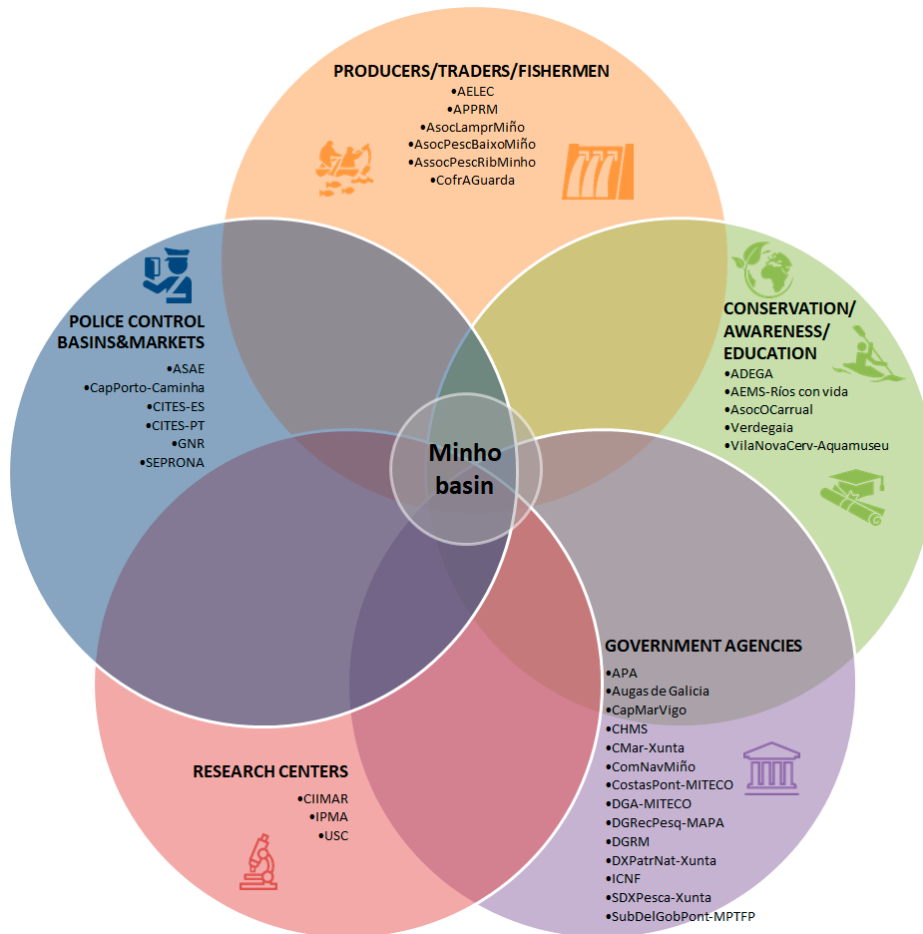
Número de obstáculos
50 presas; en los tributarios 230 obstáculos en Portugal y 90 en España

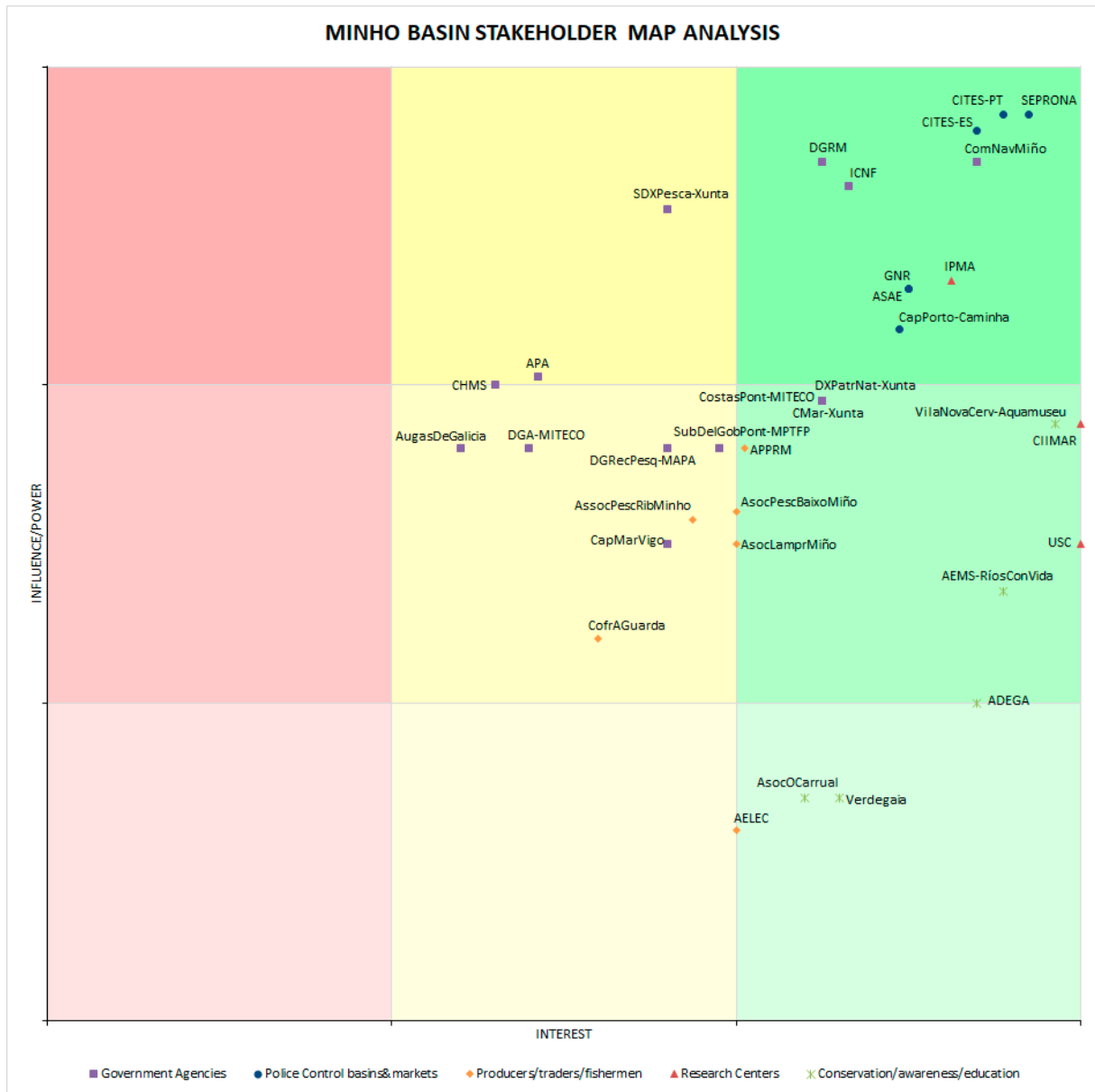
Pesquería	Río	Estuario
Angula	Sí	No
Anguila amarilla	No	No
Anguila plateada	No	No

[Descargar PDF](#)



<https://sudoang.eu/>





En la cuenca del río Miño, como en la mayoría de las anteriores, la distribución de los actores se localiza en zonas de interés hacia la creación de la Plataforma de Gobernanza o, en su defecto, con posturas más o menos indiferentes. Además, algo que también se observa en otras cuencas, la mayor parte de los actores más proclives a la plataforma son también aquellos con mayor grado de influencia/poder (administración pública, fuerzas de control).

RÍO MONDEGO

Río Mondego

Líder de cuenca
José Lino Costa (MARE, FCUL)

Longitud del río
258 km

Área de la cuenca
6645 km²

Longitud del estuario
26 km (verano) / 16 km (invierno)

Número de obstáculos
3 presas y numerosos azudes

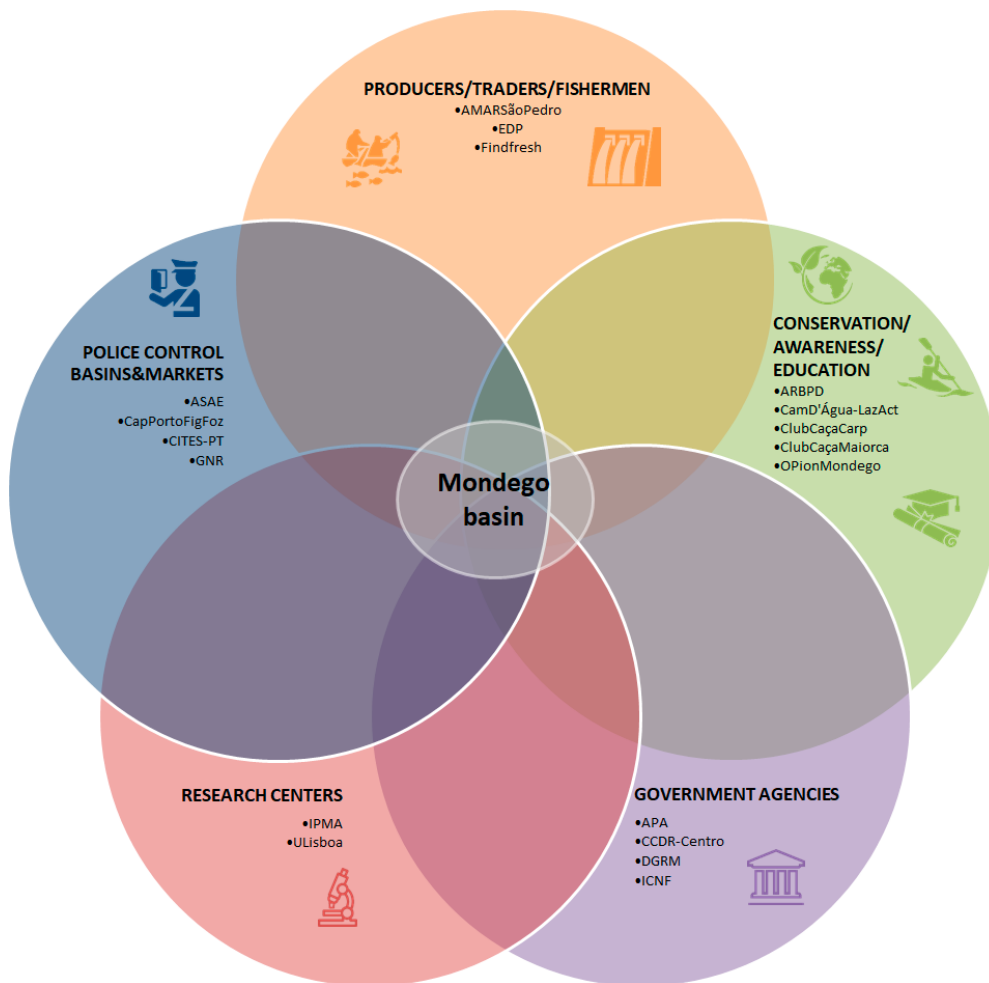
Pesquería

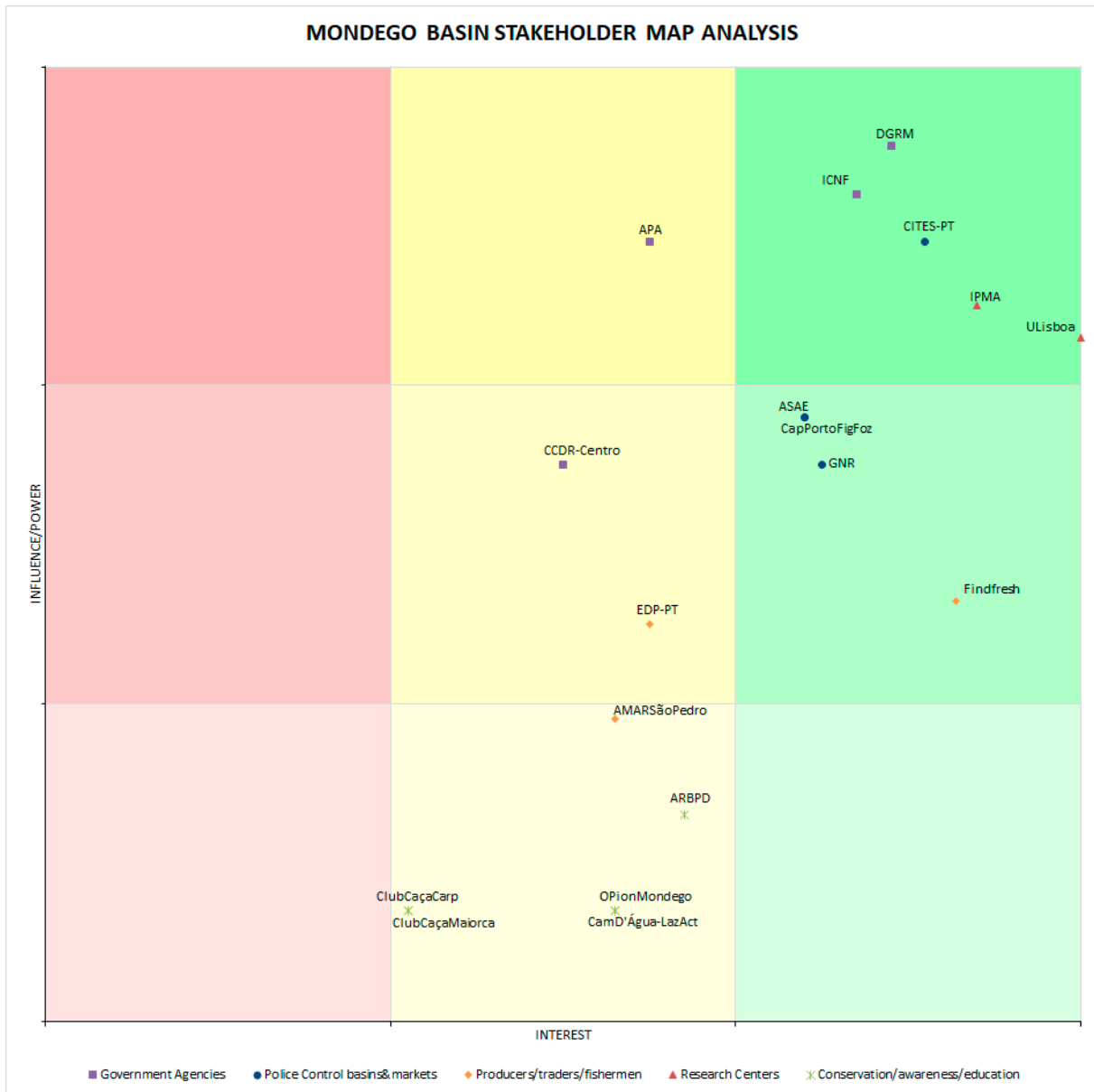
	Río	Estuario
Angula	No	No
Anguila amarilla	No	Sí
Anguila plateada	No	No

↓ Descargar PDF



<https://sudoang.eu/>





La cuenca del río Mondego también muestra una distribución de los actores similar al modelo más repetido. La mayor parte de los actores tienen posiciones más o menos positivas hacia la creación de la Plataforma de Gobernanza o, en su defecto, indiferentes. Además, los más interesados son también los más influyentes/poderosos (administración pública, fuerzas de control).

RÍO GUADALQUIVIR

Río Guadalquivir

Líder de cuenca: Carlos Fernández-Delgado (Universidad de Córdoba)
Afluentes: 41 afluentes

Longitud del río: 668,3 km

Área de la cuenca: 57527 km²

Longitud del estuario: 60 km (verano) / 0-20 km (invierno)

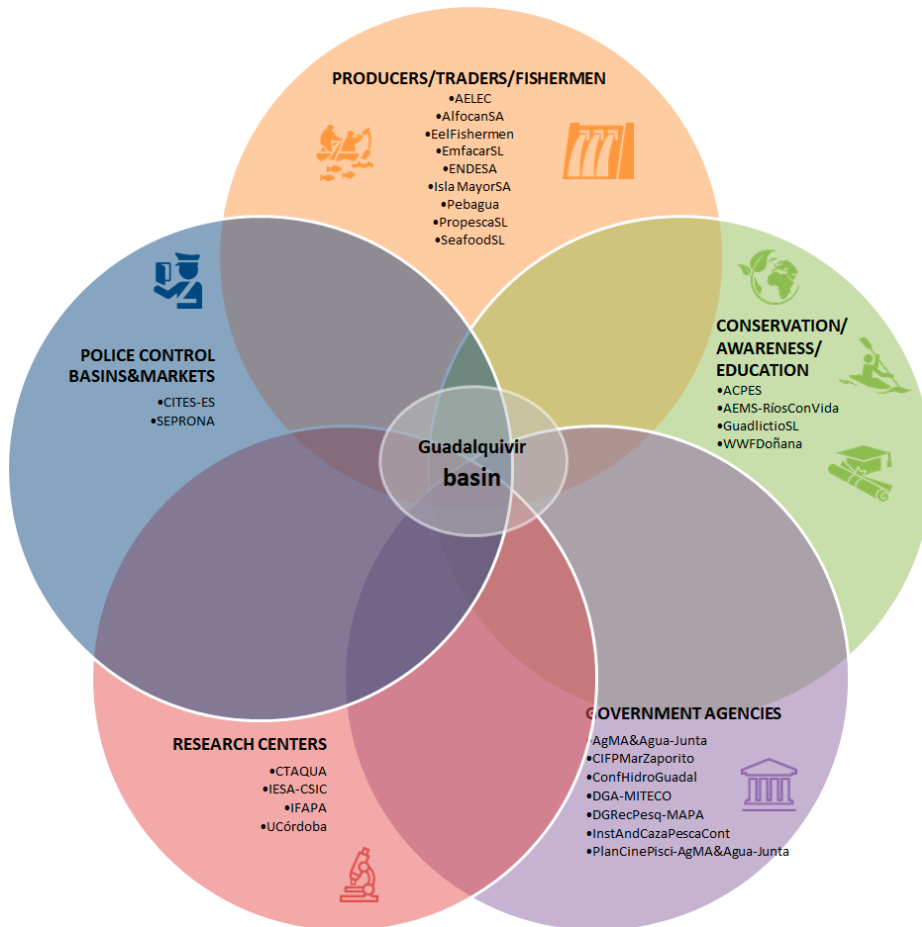
Número de obstáculos: 110 presas y numerosos azudes

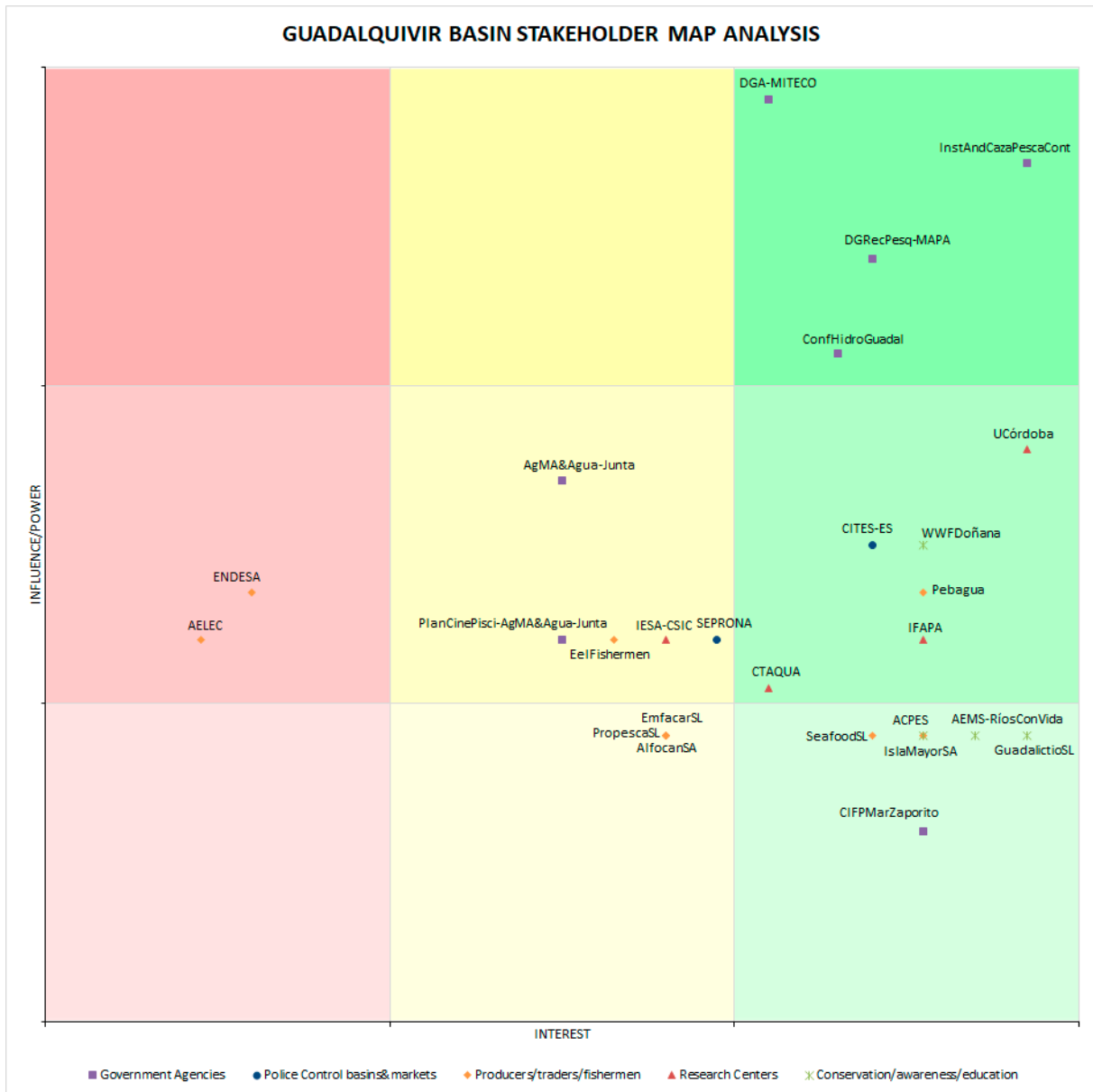
Pesquería	Río	Estuario
Angula	No	No
Anguila amarilla	Sí	No
Anguila plateada	Sí	No

[Descargar PDF](#)



<https://sudoang.eu/>





En la cuenca del río Guadalquivir se vuelve a mostrar la distribución más repetida en estos análisis. La mayor parte de los actores se encuentran en las zonas de interés hacia la creación de la Plataforma de Gobernanza, o en posiciones indiferentes. En esta cuenca, quizás existe un mayor número de actores con alto grado de interés, pero menor influencia/poder que en casos anteriores.

En todo caso, los actores clave también son departamentos de la administración pública, con responsabilidades directas en la gestión de esta cuenca.

RÍO GUADIARO

Río Guadiaro

Líder de cuenca
Carlos Fernández-Delgado
(Universidad de Córdoba)

Longitud del río
82 km

Área de la cuenca
1505 km²

Longitud del estuario
4 km (verano) / 0 km (invierno)

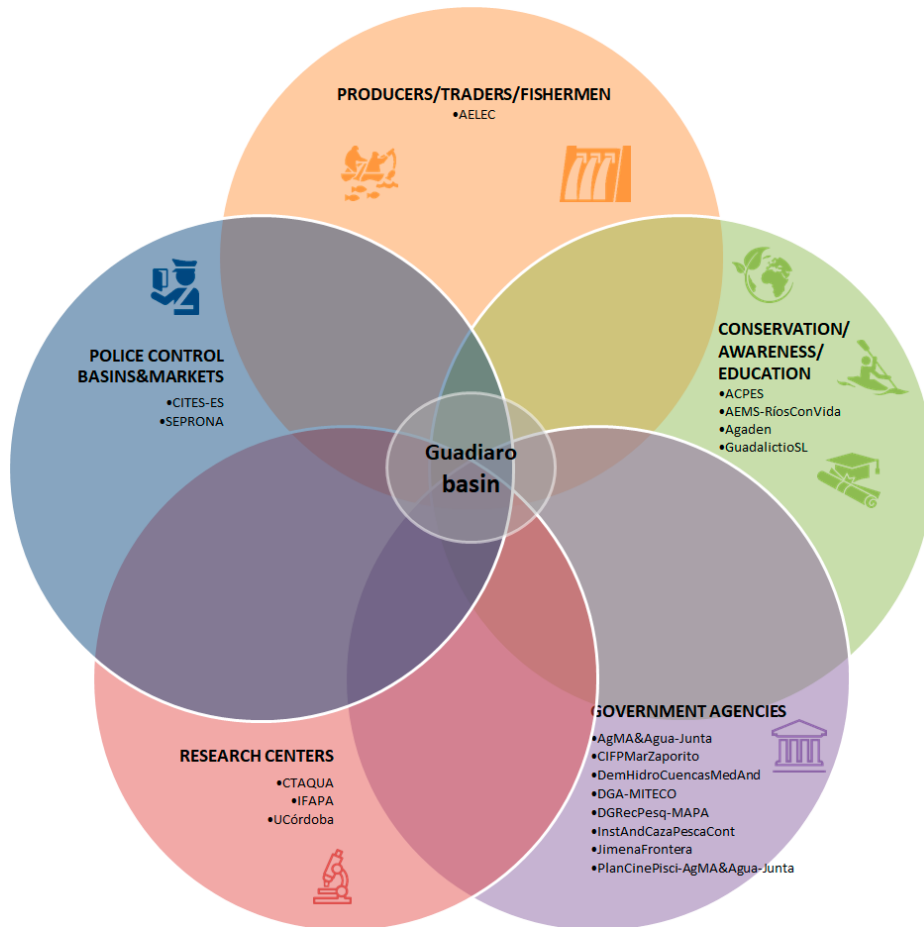
Número de obstáculos
Sin obstáculos relevantes

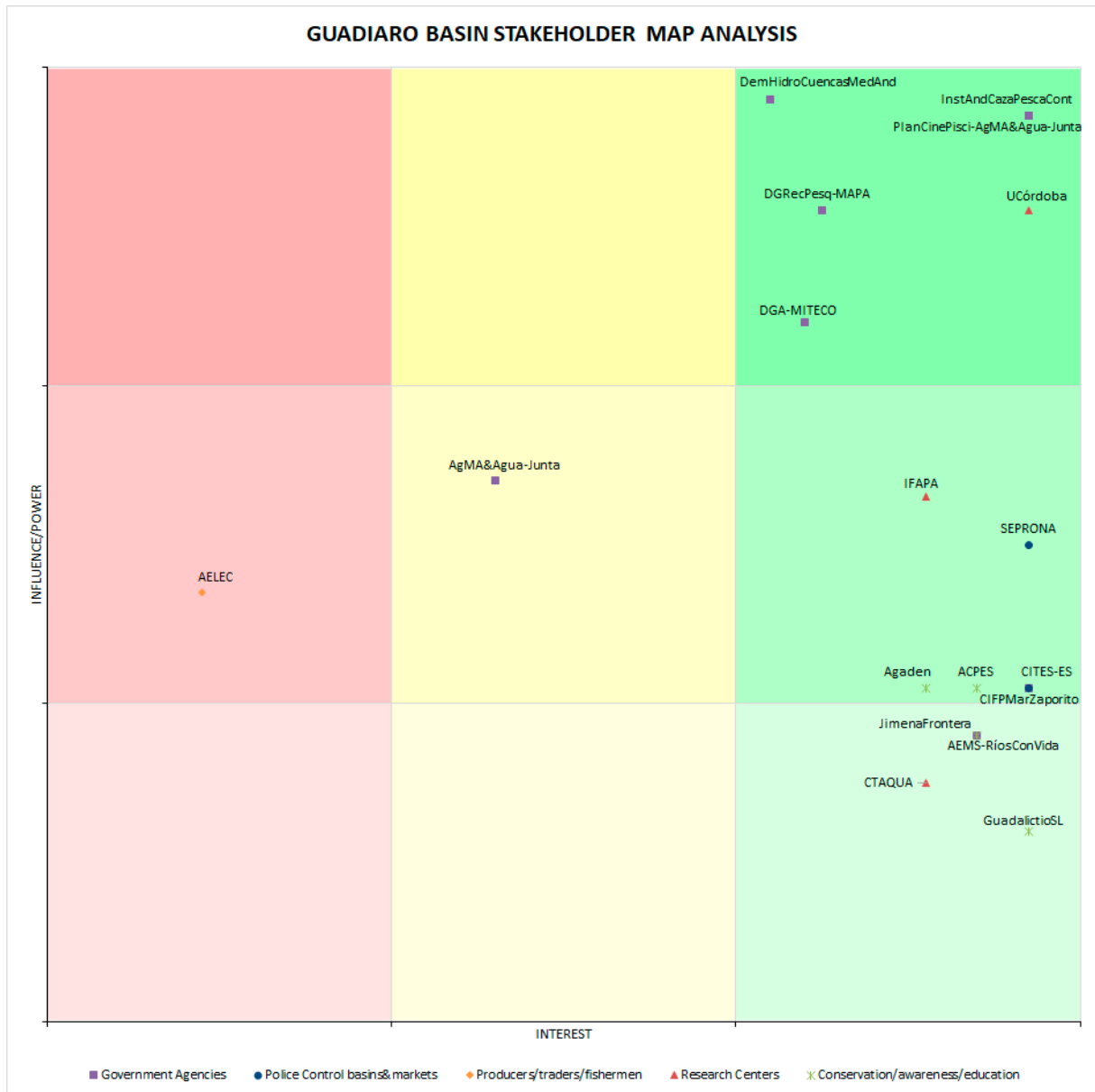
Pesquería	Río	Estuario
Angula	No	No
Anguila amarilla	No	No
Anguila plateada	No	No

📄 Descargar PDF



<https://sudoang.eu/>





Para el río Guadiaro se observa una distribución con casi todos los actores altamente interesados en la creación de la Plataforma de Gobernanza. Desde actores con menos influencia/poder hasta los que tienen mucho, todos se identifican con alto grado de interés en este análisis.

ANÁLISIS COMPARATIVO

MAPAS DE ACTORES

En un primer vistazo de los mapas de actores de todas las cuencas SUDOANG se puede observar un reparto más o menos similar de actores en todas las categorías predefinidas en casi todos los casos. El número de categorías donde exista un solo actor en alguna cuenca es bajo, sólo se da este caso en la categoría de PRODUCERS/TRADERS/FISHERMEN en los ríos Oria y Guadiaro, donde la pesca profesional está completamente prohibida en todas las fases de la anguila. Curiosamente, el otro caso de categoría con un solo actor se vuelve a dar en el río Oria, donde sólo se identifica a Azti como centro de investigación involucrado en esta cuenca.

En el resto de las cuencas, en todas sus categorías, el número de actores es más o menos numeroso y similar entre ellas. De aquí se concluye que la puesta en común de los intereses y opiniones de todos los actores se puede prever compleja.

Cabe señalar en esta revisión de los mapas de todas las cuencas la evidencia de la complejidad y el solapamiento en competencias de diversos departamentos de las administraciones públicas (a diferentes niveles) que coexisten en la gestión de cada cuenca. En todos los casos existe un número mínimo de 4 entidades gubernamentales (14 para el Miño) que deben tomar decisiones en ámbitos exclusivos o compartidos, dentro del marco de la cada cuenca.

Además, en este último punto es importante recordar que no se han tenido en cuenta las organizaciones internacionales que también ejercen su función de toma de decisiones que afectan a cada cuenca; en concreto, los departamentos de la UE encargados de la gestión y legislación que afecta a la anguila o su hábitat.

También es cierto que los mapas iniciales de identificación y caracterización de actores por cuenca simplemente ayuda para visualizar el número y la clasificación de los actores involucrados en la gestión. En esta primera visión no es posible ordenar estos actores por su grado de importancia (esto se soluciona con el siguiente paso, el análisis de actores llevado a cabo).

SUDOANG BASINS	Government Agencies	%	Police Control basins&markets	%	Producers/traders/fishermen	%	Research Centers	%	Conservation/awareness/education	%
NIVELLE	9	25,00%	5	13,89%	15	41,67%	2	5,56%	5	13,89%
BAGES-SIGEAN	4	16,67%	5	20,83%	11	45,83%	2	8,33%	2	8,33%
TER	6	18,18%	5	15,15%	8	24,24%	4	12,12%	10	30,30%
ORIA	7	38,89%	5	27,78%	1	5,56%	1	5,56%	4	22,22%
NALÓN-NARCEA	7	35,00%	4	20,00%	5	25,00%	2	10,00%	2	10,00%
ULLA	22	47,83%	5	10,87%	12	26,09%	2	4,35%	5	10,87%
MINHO	14	41,18%	6	17,65%	6	17,65%	3	8,82%	5	14,71%
MONDEGO	4	22,22%	4	22,22%	3	16,67%	2	11,11%	5	27,78%
GUADALQUIVIR	7	26,92%	2	7,69%	9	34,62%	4	15,38%	4	15,38%
GUADIARO	9	47,37%	2	10,53%	1	5,26%	3	15,79%	4	21,05%

Número de actores por cuenca, en función de su categoría.

ANÁLISIS DE ACTORES

Se ha procurado valorar a cada actor en relación con su capacidad de favorecer o impedir la creación de la Plataforma de Gobernanza, así como su grado de interés en ello (alto, bajo, nulo; positivo o negativo).

En este caso, en un primer vistazo de las matrices resultantes de este análisis, se observa que en la práctica totalidad aparecen la mayoría de actores hacia zonas que se prevén favorables a la creación de la plataforma. Los casos identificados como opuestos a este objetivo son poco numerosos; y aquellos donde coincida esta oposición a la plataforma con una gran capacidad para evitar su creación son casi anecdóticos.

En todo caso, este bajo número en estos opositores no debe evitar su toma en consideración y el estudio de acciones de comunicación o acercamiento de posturas con estos actores.

Si se observa exclusivamente el cuadrante de los actores clave (alto grado de influencia/poder y alto interés), en casi todas las cuencas aparecen en este recuadro principalmente departamentos de la administración pública. Son actores con una capacidad real, otorgada por el Estado, para influir en el desarrollo de la pesquería. Asimismo, son actores que son percibidos como importantes por la mayoría de actores. El poder Medio Alto puede aplicarse, también, a aquellos actores que agrupan una gran cantidad de organizaciones, por la capacidad de influencia sobre ellas (por ejemplo, COGEPOMI, en Francia). Quizá era fácil de prever esta circunstancia, dada la responsabilidad exclusiva de la toma de decisiones por parte de estas administraciones y, por lo tanto, su alto grado de influencia/poder en la posible creación de la plataforma. No obstante, quizá no era tan previsible ni tan obvio la inclusión en este cuadrante de estos actores desde el punto de vista de su interés en la creación de la plataforma.

En la revisión concreta del cuadrante de actores clave, en prácticamente todas las cuencas se identifican aquí a diferentes actores institucionales, como se ha comentado. En algunos casos, incluso aparecen algunos actores pertenecientes a otras categorías. Las fuerzas de control aparecen también identificadas como actores clave en bastantes cuencas. Incluso centros de investigación, en algunos casos. Cabe resaltar que solamente en una de las 10 cuencas aparece un representante de PRODUCTORS/TRADERS/FISHERMEN en este cuadrante. La presencia de actores de la categoría de CONSERVATION/AWARENESS/EDUCATION es también anecdótica en el cuadrante de actores clave.

SUDOANG BASINS	OPPOSITION	%	INDIFFERENT	%	HIGH INTEREST	%
NIVELLE	7	20,59%	4	11,76%	23	67,65%
BAGES-SIGEAN	5	20,83%	7	29,17%	12	50,00%
TER	0	0,00%	17	51,52%	16	48,48%
ORIA	2	11,11%	7	38,89%	9	50,00%
NALÓN-NARCEA	3	18,75%	7	43,75%	6	37,50%
ULLA	9	19,57%	29	63,04%	8	17,39%
MINHO	0	0,00%	10	29,41%	24	70,59%
MONDEGO	0	0,00%	9	50,00%	9	50,00%
GUADALQUIVIR	2	7,69%	8	30,77%	16	61,54%
GUADIARO	1	5,56%	1	5,56%	16	88,89%

Número de actores por cuenca en función de su predisposición ante la creación de la Plataforma de Gobernanza

CONCLUSIONES

Un mapa de actores no es un fin en sí mismo, sino un medio para comprender la estructura de los actores e identificar a nivel de cuenca (en este caso) a actores significativos. En este ejercicio, en función de la percepción de todos los expertos y usuarios que ha sido posible, se ha realizado una primera aproximación a esta estructura en cada cuenca piloto SUDOANG.

A partir de este punto, mediante metodologías participativas se fomentará un diálogo constructivo entre estos actores con el propósito de sentar las bases de actuación de la Plataforma de Gobernanza de la Anguila en el área SUDOE, objetivo general del GT8 y producto principal del proyecto.

Por tanto, los análisis y resultados derivados de este ejercicio deberán ayudar a avanzar en la comprensión de las circunstancias que tienen lugar en relación con la gestión de la anguila y su hábitat en el área SUDOE, permitiendo la planificación participativa de la plataforma, definiendo su estructura, composición, etc. Estas fases futuras deberán alimentar de manera constante a este análisis, de manera que se pueda ir modificando en función de nuevos datos que se puedan incorporar o de la propia adaptación a una realidad en constante cambio y evolución.

En definitiva, esta caracterización y análisis iniciales de los actores identificados en las cuencas piloto SUDOANG es una herramienta necesaria e importante para conocer a los actores relevantes involucrados en la gestión de la anguila y su hábitat en el área SUDOE, comprender su situación en este marco, y estudiar las posibles estrategias para involucrarlos en dinámicas participativas para diseñar la Plataforma de Gobernanza.

En este ejercicio, como conclusiones principales, se puede resaltar la percepción casi unánime de la alta predisposición de casi todos los actores a la Plataforma de Gobernanza de la Anguila en el área SUDOE. Además, distintos departamentos de la Administración son los que aparecen en el cuadrante de actores clave (alto interés y gran influencia/poder). Por tanto, hay que tener en cuenta a estos actores para definir la estructura y composición de la plataforma, aunque también es importante incorporar al resto de representantes de otros sectores involucrados en este proceso, con el fin de asegurar su éxito de acuerdo a los principios de la buena gobernanza, en especial, los de inclusión y participación.

BIBLIOGRAFÍA

Bryson, J. (1995) Strategic Planning for Public and Nonprofit Organizations (rev. edn), San Francisco, CA: Jossey- Bass.

Bryson, J. (2004) What to do when stakeholders matter. Public Management Review, 6 (1), p.21 - 23

CONAGUA, M. Planeación Hidráulica en México. Componente: Planeación Local, Proyectos Emblemáticos, Guía identificación de actores clave.

Damián Indij, Marta Paris, Mario Schreider, y Mauro Epelbaum (2015). Mapeo de actores y desarrollo de capacidades para la gestión del agua. Casos de estudio en Latinoamérica. Joint Research Centre – Institute for Environment and Sustainability. European Commission

Dragan Z. Milosevic (2003) Project Management ToolBox: Tools and Techniques for the Practicing Project Manager, John Wiley & Sons, pg. 77.

Eden, C. and Ackermann, F. (1998) Making Strategy: The Journey of Strategic Management, p117, London: Sage Publications.

FAO (2006). Stakeholder Analysis. Reporting Food Security Information. Food Security Information for Action

Freeman, R. E. (1984) Strategic Management: A Stakeholder Approach, p46, Boston, MA: Pitman. Latest edition

Golder, B., & Gawler, M. (2005). Cross-cutting tool: Stakeholder analysis. Resources for Implementing the WWF Standards.

Jeston, J. and Nelis, J. (2008) Business Project Management, Butterworth-Heinemann. pgs, 271 - 276

Latinoamericano, F. F. (2007). Diagnóstico y mapeo de actores, relaciones y conflictividad de la hoya de Quito.

Ministerio de Ambiente y Desarrollo Sostenible – Colombia (2013). Guía Técnica para la Elaboración de Planes de Ordenación y Manejo de Cuencas Hidrográficas POMCAS. Fase de Aprestamiento. Documento General. Vol. 2. Identificación, Caracterización y Priorización de Actores. Complejo Humedales Ciénaga Grande de Santa Marta.

OGC, Managing Successful Programmes, London: TSO, 2007, pg. 51.

Presencia, F. (2014). Elementos para el mapeo de actores sociales y el diseño de estrategias para el desarrollo del plan de acción en Proyecto Ciudadano.

Schmeer, Kammi. 1999. Guidelines for Conducting a Stakeholder Analysis. November 1999. Bethesda, MD: Partnerships for Health Reform, Abt Associates Inc

Tapella, E. (2007). El mapeo de actores claves. Universidad Nacional de Córdoba. Inter-American Institute for Global Change Research (IAI).

ANEXO: GLOSARIO DE ACTORES

AAPPMA Association agréée de Pêche et de Protection du Milieu Aquatique

Cualquier asociación francesa que representa a pescadores recreativos en ríos y lagos en su territorio, que cuenta con un estatus especial. Además de representar a dichos pescadores, estas asociaciones contribuyen a la protección de los ambientes acuáticos y la gestión de los recursos pesqueros, la organización y promoción de la pesca recreativa, entre otras, definidos en planes dirigidos por la administración.

ACA Generalitat de Catalunya-Departament de Territori i Sostenibilitat-Agència Catalana de l'Aigua

La Agencia Catalana del Agua (ACA) es la empresa pública de la Generalidad de Cataluña (España) que se encarga de la planificación y la gestión del agua de acuerdo con los principios básicos de la Directiva Marco del Agua. Creada en 2000, la ACA impulsa su plan de acción para garantizar, ahora y en el futuro, el abastecimiento, la disponibilidad de agua y su calidad en origen (aguas subterráneas y superficiales). Este plan de acción también impulsa el saneamiento de las aguas residuales y la protección y conservación de las masas de agua y de los ecosistemas asociados. La Agencia Catalana del Agua (ACA), adscrita al Departamento de Territorio y Sostenibilidad de la Generalidad de Cataluña, surgió de la fusión de la Junta de Saneamiento y la Junta de Aguas.

ACA(inspec) Generalitat de Catalunya-Departament de Territori i Sostenibilitat-Agència Catalana de l'Aigua(Inspectors)

Servicio de Inspección llevado a cabo desde la Agencia Catalana del Agua (España)

ACPES Asociación para la Conservación Piscícola y de los Ecosistemas Acuáticos del Sur

ONG española, con la labor principal de oposición a actuaciones perjudiciales sobre los ríos o los peces y su denuncia, así como promover y colaborar en actividades relacionadas con la recuperación y mejora de cursos fluviales y la formación de pescadores en técnicas de pesca menos lesivas, en especial en el fomento de la pesca sin muerte sobre especies autóctonas.

ADEGA Asociación para a Defensa Ecolóxica de Galiza

Asociación ecologista democrática, independiente y sin ánimo de lucro, que trabaja en defensa del medio ambiente de la región española de Galicia y global del que depende la calidad de vida.

AELEC Asociación de Empresas de Energía Eléctrica

Asociación de Empresas de Energía Eléctrica (AELEC), presentes de forma amplia en la cadena de valor de la electricidad en España.

AEMS-RíosConVida Asociación para el Estudio y Mejora de los Salmónidos-Ríos con vida

Fundada en 1979 por un grupo de pescadores conservacionistas, La Asociación para el Estudio y Mejora de los Salmónidos – Ríos con Vida (AEMS-Ríos con Vida), más conocida actualmente como Ríos con Vida, es una organización no gubernamental (ONG) de ámbito estatal, sin ánimo de lucro y declarada de Utilidad Pública. Se dedica a la conservación y restauración de los ríos, con especial foco en aquellos que albergan poblaciones autóctonas de salmónidos, así como a promover una gestión sostenible de los recursos piscícolas fluviales. Defiende una ética recreativa en relación a la pesca fluvial, alejada de motivaciones competitivas y compatible con la conservación de las poblaciones salvajes de peces y sus hábitats, en línea con otras organizaciones de pescadores conservacionistas de ámbito internacional, como Trout Unlimited (EE UU).

AEstrada Concello de A Estrada

Ayuntamiento de una localidad de la cuenca del río Ulla, Galicia (España)

AFB Agence Française pour la Biodiversité

La Agencia Francesa para la Biodiversidad es una institución pública del Ministerio de Transición Solidaria y Ecológica. Lleva a cabo misiones de apoyo a la implementación de políticas públicas en los campos del conocimiento, conservación, gestión y restauración de la biodiversidad de los entornos terrestres, acuáticos y marinos. Es compatible con actores públicos, pero también trabaja en estrecha colaboración con actores socioeconómicos. También tiene como objetivo reunirse con el público para movilizar a los ciudadanos para la biodiversidad.

AGADEN	AGADEN-Ecologistas en Acción
Asociación de la provincia española de Cádiz (Andalucía) para la Defensa y Estudio de la Naturaleza.	
AgenceDeL'Eau	Agence de l'Eau
<p>Las seis agencias francesas de agua son instituciones públicas del ministerio a cargo del desarrollo sostenible. Los establecimientos públicos del Ministerio a cargo del desarrollo sostenible, las seis agencias del grupo de agua 1800 empleados y tienen misiones para contribuir a reducir la contaminación de todos los orígenes y proteger los recursos hídricos y los entornos acuáticos.</p> <p>Las agencias de agua implementan, en las siete cuencas metropolitanas, los objetivos y disposiciones de los planes maestros para la gestión y gestión del agua (SDAGE, planes de gestión franceses de la Directiva Marco del Agua y su gestión), variación local, el SAGE), al promover una gestión equilibrada y económica de los recursos hídricos y los entornos acuáticos, el suministro de agua potable, la regulación de las inundaciones y el desarrollo sostenible de las actividades económicas (artículo L213-8-1 Código del Medio Ambiente, la Ley del Agua y los Ambientes Acuáticos del 30 de diciembre de 2006 - Artículo 82).</p> <p>Actores de la implementación de la política pública del agua, organizados en Francia en torno al principio de la gestión concertada por cuencas hidrográficas, las agencias del agua ejercen sus misiones en el marco de programas de acción plurianuales con el objetivo de Logro final del buen estado del agua (Directiva marco sobre el agua de octubre de 2000).</p>	
AgentRur-GenCat	Generalitat de Catalunya-Departament de Agricultura, Ganadería, Pesca y Alimentación-Agentes Rurales
Servicio de vigilancia y protección de los ecosistemas rurales de la Generalitat de Catalunya (España)	
AGLIA	Association du Grand Littoral Atlantique
<p>Desde su creación en 1988, el objetivo de Aglia ha sido promover actividades relacionadas con la cultura marina y la pesca en el Golfo de Vizcaya. Desde el principio, se ha distinguido por su composición original, mezclando a los actores profesionales y los Consejos Regionales en un área marítima y costera homogénea y específica que es la costa atlántica. Sigue siendo hoy la única asociación de este tipo en Francia, reconocida por la relevancia de sus acciones.</p>	
AgMA&Agua-Junta	Junta de Andalucía-Consejería de Agricultura, Ganadería, Pesca y Desarrollo Sostenible-Agencia de Medio Ambiente y Agua
<p>La Agencia de Medio Ambiente y Agua de Andalucía (España) es el ente instrumental de la Consejería de Agricultura, Ganadería, Pesca y Desarrollo Sostenible para la ejecución de las políticas de la Junta de Andalucía en materia de medio ambiente, el agua, el desarrollo sostenible y el territorio, de acuerdo con las líneas programáticas establecidas en las estrategias andaluzas y europeas con el horizonte 2020.</p>	
Aguirrebarrena	Aguirrebarrena
<p>En 1984, el Sr. Aguirrebarrena comenzó como un pescador de angulas, después de unos años, en 1993 se decidió construir su propia compañía de la familia. Hoy en día, todavía dirige el grupo Aguirrebarrena que se especializa principalmente en peces silvestres migratorios, origen Francia. Como pescadero, la anguila silvestre (<i>Anguilla anguilla</i>) es nuestro producto estrella con disponibilidad (130T) casi todo el año. También somos uno de los líderes europeos en captura, distribución y repoblación de sus alevines: el Civelle o "Pibale" (16T). Lampreys, allis shads, salmón salvaje, camarones y otros productos de nuestros estuarios y ríos franceses también están disponibles según la temporada.</p>	
AgVascaAgua	Gobierno Vasco-Departamento de Medio Ambiente-Agencia Vasca del Agua
<p>La Agencia Vasca del Agua tiene como objeto llevar a cabo la política del agua en Euskadi (España). La Agencia se crea mediante la Ley 1/2006, de 23 de junio, de Aguas, y tiene la naturaleza jurídica de ente público sometido al Derecho privado, con personalidad jurídica propia. Está adscrita al departamento del Gobierno Vasco competente en materia de medio ambiente.</p>	
AiguaÉsVida	Aigua és Vida
<p>Plataforma formada por organizaciones de la sociedad civil de procedencia variada: asociaciones de vecinos y vecinas, sindicatos, entidades ecologistas, de solidaridad internacional, entre otras. Su objetivo es conseguir que la política del agua y la gestión del ciclo integral del agua en Catalunya (España) sea realizada desde el sector público</p>	

y cuenten con la participación y el control de la sociedad civil como garantía de calidad del servicio y de calidad democrática.

AlfocanSA Alfocan SA

Empresa que comercializa fundamentalmente cangrejo americano, pero muy interesada en la pesca de la anguila en Andalucía (España).

AMARSãoPedro Associação Mar e Rio de São Pedro

Representa los intereses de los pescadores.

AmigosDaTerra Amigos Da Terra

Asociación ecologista en Galicia (España), integrada en Amigos de la Tierra (España) y, a su vez, en Friends of the Earth International, que tiene como misión el fomento del cambio local y global de cara a una sociedad más respetuosa con el medio ambiente, justa y solidaria.

AngulaDelTer Angula del Ter

Pequeña empresa propiedad de Juli Carbó, pescador con licencia de pesca artesanal de angula en el Bajo Ter (España). Es una empresa adscrita a la Cofradía de Pescadores de l'Estartit y está amparada por las marcas de calidad "Peix de la Costa" y "Productos de la Tierra". Este pescador ha dado un impulso a la comercialización de la angula en la zona, registrando la marca "Angula del Ter" y sirviendo a los mejores restauradores de la zona. Gracias a una amplia difusión en redes sociales, da a conocer el producto y su pesca. Ha organizado también dos ediciones de las "Semanas Gastronómicas de la Angula" en las que distintos restaurantes sirven un menú especial basado en este producto. Puede aportar su experiencia como pescador pero también una visión comercial y de creación de una marca.

AngulerosDeAginaga Anguleros de Aginaga

Engloba a varias empresas alimentarias de comercialización de angula y productos derivados de pescado que se ubica en Aguinaga a orillas de río Oria (España)

APA Agência Portuguesa do Ambiente

Autoridad nacional portuguesa del Agua y Autoridad nacional portuguesa para la seguridad de presas (responsable de la implementación de la DMA).

APPA Associació de Productors d'Energies Renovables

La Asociación de Empresas de Energías Renovables (APPA) agrupa a empresas y entidades cuyo objeto es el aprovechamiento de las fuentes renovables de energía en todas sus formas. Constituida en 1987, APPA es la asociación de referencia del sector de las energías renovables en España.

APPRM Associação de Profissionais da Pesca do Rio Minho e do Mar

Representa el cumplimiento profesional de la regulación pesquera.

APUEE Associació de Productors i Usuaris d'Energia Elèctrica

La Asociación de Productores y Usuarios de Energía Eléctrica (APUEE) es una organización constituida el 21 de mayo de 1993 para promover, representar y defender los intereses comunes de sus miembros y de los aprovechamientos hidráulicos de Cataluña (España). Actualmente el APUEE es una organización en crecimiento con 80 explotaciones de centrales hidroeléctricas asociadas de Cataluña.

ARBPD Associação Regional das Beiras Pesca Desportiva

Pesca deportiva

ASAE Autoridade de Segurança Alimentar e Económica

Policía criminal. Inspección económica.

AsocHERRIO Asociación "HERRIO" NATUR ELKARTEA

Asociación ecologista con sede en Orio, Gipuzkoa (España), inscrita desde 2003.

AsocLampMiño Asociación Lampreeiros del río Miño (A Guarda)

Asociación representativa de los pescadores de lamprea en el río Miño de la localidad de A Guarda (España)

AsocMUSKUILU-HARRIA Asociación Muskuilu-harria

Asociación deportiva de pesca recreativa del País Vasco (España)

AsocOCarrual Asociación O Carrual

Asociación de pescadores de anguila con sede en Portomarín, Lugo, Galicia (España).

AsocOsValeiros-CofrCarril Asociación Os Valeiros-Cofradía de Pescadores de Carril

Asociación de pescadores profesionales del río Ulla (España), integrada en la Cofradía de Pescadores de Carril (organización local de pescadores)

AsocPescBaixoMiño Asociación de pescadores do Baixo Miño (Goián)

Asociación representativa de los pescadores en la zona baja del río Miño (España)

AssocPescRibMinho Associação Pescadores Ribeira Minho

Representa el cumplimiento profesional de la regulación pesquera.

AugasDeGalicia Xunta de Galicia-Consellería de Infraestructuras e Mobilidade-Augas de Galicia

Entidad pública empresarial de Galicia (España) con la competencia única de la política de aguas en Galicia.

Azti Azti Tecnalia

Centro tecnológico experto en innovación marina y alimentaria del País Vasco (España)

BassinRhôneMedit Bassin Rhône-Méditerranée

La cuenca del Ródano-Mediterráneo es un distrito administrativo de la cuenca francesa, jurisdicción de las "autoridades de la cuenca" que agrupa al Comité de la cuenca del Ródano-Mediterráneo y la Agencia del Agua del Ródano-Mediterráneo-Córcega, responsable de la gestión del agua. a través de la cuenca. Los límites territoriales de la circunscripción son los límites de los municipios que la componen. El Comité Rhone-Mediterráneo de la Cuenca es un organismo consultivo que reúne a diversos actores públicos y privados en el campo del agua: comunidades, el Estado, usuarios, personas calificadas, círculos socioprofesionales y el prefecto de coordinación de la cuenca.

Boqueixón Concello de Boqueixón

Ayuntamiento de una localidad de la cuenca del río Ulla, Galicia (España)

Brión Concello de Brión

Ayuntamiento de una localidad de la cuenca del río Ulla, Galicia (España)

CamD'Água-LazAct Caminhos d'Água-Lazer Activo, Lda.

Interés en el ocio fluvial. Deportes, principalmente canoas.

CapMarVigo Capitán Marítimo de Vigo

Órgano periférico de la Administración Marítima de España, con sede en la ciudad de Vigo, dependiente del Ministerio de Fomento.

CapPorto-Caminha Capitania do Porto-Caminha

Capitanía del Puerto de la localidad de Caminha (Portugal), entidades conservatorias del registro patrimonial marítimo, distribuidas por toda la zona costera de Portugal.

CapPortoFigFoz Capitania do Porto da Figueira da Foz

Inspección de pesca profesional (Autoridad marítima)

CatEcoLit Cátedra Ecosistemas Litorales

Cátedra de Estudios creada el año 2008 fruto de un convenio entre el ayuntamiento de Torroella de Montgrí y la Universidad de Girona. Con el fin de promover la investigación y el estudio del patrimonio natural y transferir los conocimientos a la sociedad, la Cátedra ha dirigido y dirige actualmente distintos proyectos de restauración de ecosistemas y recuperación de especies (LIFE). Tiene su sede en el Museo del Mediterráneo. Permite un vínculo entre la administración local y la Universidad.

Catoira Concello de Catoira

Ayuntamiento de una localidad de la cuenca del río Ulla, Galicia (España)

CCDR-Centro CCDR-Centro

Autoridad Regional de Desarrollo de Planificación Espacial

CEFREM-UPerpignan Centre de Formation et de Recherche sur les Environnements Méditerranéens-
Université de Perpignan

El CEFREM de la Universidad de Perpignan es una unidad de investigación asociada con el CNRS (UMR 5110) (Francia). Durante mucho tiempo ha estado interesado en el entorno costero, lo que lo acerca a los problemas socioeconómicos relacionados con los usos de este entorno.

CHMS Ministerio para la Transición Ecológica-Dirección General del Agua-Confederación
Hidrográfica Miño-Sil

Organismo responsable, fundamentalmente, de la Administración Hidráulica de las cuencas intercomunitarias de España.

CIDPMEMPyrAtlLand Comité Interdépartemental des pêches maritimes et des élevages marins Pyrénées
Atlantiques/Landes

Los Comités de Pesca son entidades de derecho privado obligadas, por ley, a misiones de servicio público. Estos comités se basan en el litoral marino de los territorios metropolitanos y de ultramar de tal manera:
Un Comité Nacional (llamado en francés, CNPMEM)
12 Comités Regionales (llamados en francés, CRPMEM)
13 comités locales y interdepartamentales (llamadas en francés, CDPMEM o CIDPMEM).
Los Comités de Pesca Marítima y Piscicultura Marina están compuestos por profesionales elegidos, representantes de sindicatos, productores y cooperativas marítimas que provienen de todos los niveles de pesca.

CIDPMEMPyrOrientAude Comité Interdépartemental des pêches maritimes et des élevages marins des
Pyrénées-Orientales et de L'Aude

Los Comités de Pesca son entidades de derecho privado obligadas, por ley, a misiones de servicio público. Estos comités se basan en el litoral marino de los territorios metropolitanos y de ultramar de tal manera:
Un Comité Nacional (llamado en francés, CNPMEM)
12 Comités Regionales (llamados en francés, CRPMEM)
13 comités locales y interdepartamentales (llamadas en francés, CDPMEM o CIDPMEM).
Los Comités de Pesca Marítima y Piscicultura Marina están compuestos por profesionales elegidos, representantes de sindicatos, productores y cooperativas marítimas que provienen de todos los niveles de pesca.

CIFPMarZaporito C.I.F.P. Marítimo Zaporito

Encargados del mantenimiento de las angulas incautadas

CIIMAR Centro Interdisciplinar de InvestigaçãO Marinha e Ambiental

Centro Interdisciplinario de Investigación Marina y Ambiental: es una institución líder en investigación y capacitación avanzada de la Universidad de Oporto (Portugal), que trabaja en la frontera de Conocimiento e Innovación Oceánica.

CITES-ES	CITES España-Ministerio de Economía y Empresa
Autoridad nacional francesa para el Convenio Internacional CITES	
CITES-FR	CITES France-Ministère de la Transition Ecologique et Solidaire
Autoridad nacional española para el Convenio Internacional CITES	
CITES-PT	CITES Portugal-Instituto da Conservação da Natureza e das Florestas
Autoridad nacional portuguesa para el Convenio Internacional CITES	
ClubCaçaCarp	Clube de Caçadores da Carapinheira
Tiene una concesión para pesca recreativa en un tramo del río Mondego	
ClubCaçaMaiorca	Clube de Caçadores da Maiorca
Tiene una concesión para pesca recreativa en un tramo del río Mondego	
ClubDepCastUllaDeza	Club Deportivo Castillo Ulla Deza
Club de pescadores de la cuenca del río Ulla (España)	
ClubPescaDepDeza	Club de Pesca Deportiva Río Deza
Club de pescadores de la cuenca del río Ulla (España)	
CMar-Xunta	Xunta de Galicia-Consellería do Mar
La Consellería do Mar es un órgano de la Administración de Galicia (España) responsable de proponer y ejecutar las directrices generales del Gobierno en relación con la gestión de la pesca en aguas continentales, marisqueo, acuicultura, organizaciones y asociaciones de profesionales del sector, industrias pesqueras y conserveras, establecimientos de almacenamiento, manipulación, ventas y transformación del pescado y enseñanzas marítimo-pesqueras, náutico-deportivas y buceo, cooperación pesquera interinstitucional e con el exterior, salvamento marítimo, lucha contra la contaminación y planificación y las actuaciones portuarias.	
CNPMEM	Comité National des pêches maritimes et des élevages marins
Los Comités de Pesca son entidades de derecho privado obligadas, por ley, a misiones de servicio público. Estos comités se basan en el litoral marino de los territorios metropolitanos y de ultramar de tal manera: Un Comité Nacional (llamado en francés, CNPMEM) 12 Comités Regionales (llamados en francés, CRPMEM) 13 comités locales y interdepartamentales (llamadas en francés, CDPMEM o CIDPMEM). Los Comités de Pesca Marítima y Piscicultura Marina están compuestos por profesionales elegidos, representantes de sindicatos, productores y cooperativas marítimas que provienen de todos los niveles de pesca.	
CNRSLang-Rous	Centre National de la Recherche Scientifique-Délegation Languedoc Rousillon
El Centro Nacional de Investigación Científica (Francia) es una de las instituciones de investigación más importantes del mundo. Para enfrentar los grandes desafíos presentes y futuros, sus científicos están explorando la vida, la materia, el universo y el funcionamiento de las sociedades humanas. Reconocido internacionalmente por la excelencia de su trabajo científico, el CNRS es una referencia en el mundo de la investigación y el desarrollo, así como para el público en general.	
CofrAGuarda	Cofradía de A Guarda
Asociación de derecho público, representante de pescadores profesionales de esta localidad (España).	
CofrCudillero	Cofradía de Pescadores de Cudillero
Asociación de derecho público, representante de pescadores profesionales de esta localidad (España).	

CofrL'Estartit	Cofradía de Pescadores de L'Estartit
Asociación de derecho público, representante de pescadores profesionales de esta localidad (España).	
CofrSanJuanDeLaArena	Cofradía de Pescadores de San Juan de la Arena
Asociación de derecho público, representante de pescadores profesionales de esta localidad (España).	
COGEPOMI	Comités de Gestion des Poissons Migrateurs
Organismo consultivo (Francia) que reúne a todos los actores involucrados en el manejo de estas especies (representantes de la administración e instituciones públicas, las diferentes categorías de pescadores, comunidades locales, Asociaciones, hidroelectricidad ...).	
ComBassAd-Gar	Comité de bassin Adour-Garonne
Organismo consultivo francés que desarrolla la política de gestión del agua para la cuenca Adour-Garonne. Debe conciliar las necesidades de la cuenca con las directrices nacionales. Reúne a diferentes actores, públicos o privados, que actúan en el campo del agua: comunidades, estado, usuarios, personas calificadas, círculos socioprofesionales y la cuenca de coordinadores de prefectos, por lo que constituye un verdadero "parlamento local del agua".	
ComNavMiño	Comandancia Naval del Miño
Esta Comandancia Naval desempeña los cometidos encomendados a la Armada española en virtud de los acuerdos entre España y Portugal relativos al Tramo Internacional del Río Miño.	
ComRegBescSaltVil	Comunitat de Regants de Bescanó, Salt, Vilablareix
Comunidad de regantes de la zona media del río Ter (España)	
ComRegMolíPardRieraD'Osor	Comunitat de Regants del Molí de la Pardina i riera d'Osor
Comunidad de regantes no asociada a la Junta Central de Usuarios de Aguas del Baix Ter (España)	
ComUsuAiguaBaixTer	Comunitat d'Usuari de l'Aigua del Baix Ter
La zona del Baix Ter (bajo Ter, España) es eminentemente agrícola y presenta una amplia red de regadío. Existen distintas comunidades de regantes, que están agrupadas en la Junta Central de Usuarios de Aguas del Baix Ter. Es una corporación de derecho público creada para proteger el agua del río Ter y sus acuíferos, procurar por su disponibilidad, en cantidad y calidad. Es una mancomunidad que engloba el curso bajo del río Ter, desde Celrà hasta la desembocadura (40 municipios) y forman también parte la "Comunidad de Regantes de la Presa de Colomers", la "Comunidad de Regantes del Rec del Molí de Pals", la "Comunidad de Regantes de Cervià-Sant Jordi- Colomers" y la "Comunidad de Regantes de la Acequia Vinyals" con más de 10.000 ha de regadío.	
CONAPPED	Comité National de la Pêche Professionnelle en Eau Douce
Organización representativa de los pescadores profesionales que trabajan en las cuencas hidrográficas francesas (estuarios, lagos y ríos).	
ConfHidroCant	Ministerio para la Transición Ecológica-Dirección General del Agua-Confederación Hidrográfica del Cantábrico
Organismo Autónomo (España) que se adscribe al Ministerio que ejerce, en cada momento, las competencias en materia de medio ambiente. La Confederación Hidrográfica del Cantábrico es responsable fundamentalmente de la gestión de las cuencas hidrográficas de los ríos que vierten al mar Cantábrico desde la cuenca del río Eo hasta la cuenca del Bidasoa y los ríos pirenaicos que se adentran en Francia como el Nive y el Nivelles. No se incluyen en su territorio las cuencas internas del País Vasco.	
ConfHidroGuadal	Ministerio para la Transición Ecológica-Dirección General del Agua-Confederación Hidrográfica del Guadalquivir
Organismo Autónomo (España) que se adscribe al Ministerio que ejerce, en cada momento, las competencias en materia de medio ambiente. La Confederación Hidrográfica del Guadalquivir es responsable fundamentalmente de la gestión de la demarcación hidrográfica del Guadalquivir, que comprende el territorio de la cuenca hidrográfica del río Guadalquivir, así como las cuencas hidrográficas que vierten al Océano Atlántico desde el límite entre los términos	

municipales de Palos de la Frontera y Lucena del Puerto (Torre del Loro) hasta la desembocadura del Guadalquivir, junto con sus aguas de transición.

ConsortiDelTer

Consorti del Ter

Entidad pública de carácter asociativo con personalidad jurídica propia y regida por la Ley de Administración Pública de Cataluña (España). Está formada por 5 Consejos Comarcales y 62 ayuntamientos de municipios de la cuenca del río Ter (99% de la población). Crea y gestiona servicios o actividades de interés común, partiendo siempre de la iniciativa local, en todo el territorio del río Ter a través de cuatro ámbitos de actuación: patrimonio natural, patrimonio cultural, promoción económica y turismo, y comunicación y sensibilización. Su participación en el proyecto facilita también el contacto directo con los distintos ayuntamientos y administraciones locales vinculadas a la gestión de los recursos en el río Ter.

CortizoSA

Cortizo Hidroeléctricas S.A.

Empresa con la concesión de explotación de varias centrales hidroeléctricas en la cuenca del río Ulla (España), entre otras.

CostasPont-MITECO

Ministerio para la Transición Ecológica-Servicio Provincial de Costas de Pontevedra

Departamento dependiente del Ministerio para la Transición Ecológica, con competencias en la provincia de Pontevedra (España), relacionadas con la gestión y protección de las costas y del litoral marino, en aguas costeras y de transición, en salvaguarda de sus recursos y su conservación de la diversidad biológica.

CPB

Communauté d'agglomération Pays Basque

Organismo público de cooperación interdepartamental situado en el departamento francés de Pirineos Atlánticos, de la región de Nueva Aquitania.

CRPMEMNouvAquit

Comité Regional des Pêches Maritimes et des Elevages Marins de Nouvelle-Aquitaine

Los Comités de Pesca son entidades de derecho privado obligadas, por ley, a misiones de servicio público. Estos comités se basan en el litoral marino de los territorios metropolitanos y de ultramar de tal manera:

Un Comité Nacional (llamado en francés, CNPMEM)

12 Comités Regionales (llamados en francés, CRPMEM)

13 comités locales y interdepartamentales (llamadas en francés, CDPMEM o CIDPMEM).

Los Comités de Pesca Marítima y Piscicultura Marina están compuestos por profesionales elegidos, representantes de sindicatos, productores y cooperativas marítimas que provienen de todos los niveles de pesca.

CRPMEMOcc

Comité Régional des Pêches Maritimes et des Elevages Marins Occitanie

Los Comités de Pesca son entidades de derecho privado obligadas, por ley, a misiones de servicio público. Estos comités se basan en el litoral marino de los territorios metropolitanos y de ultramar de tal manera:

Un Comité Nacional (llamado en francés, CNPMEM)

12 Comités Regionales (llamados en francés, CRPMEM)

13 comités locales y interdepartamentales (llamadas en francés, CDPMEM o CIDPMEM).

Los Comités de Pesca Marítima y Piscicultura Marina están compuestos por profesionales elegidos, representantes de sindicatos, productores y cooperativas marítimas que provienen de todos los niveles de pesca.

CTAQUA

Fundación Centro Tecnológico de la Acuicultura de Andalucía

Fundación sin ánimo de lucro, de carácter privado (España), con el objeto de trabajar para dar respuesta a las necesidades de los sectores de la acuicultura y alimentos del mar, desarrollando soluciones a medida para sus distintos procesos técnicos y productivos.

DDTM/DML

Direction Départementale des Territoires et de la Mer/Délégation à la mer et au littoral

El departamento territorial de los Territorios (DDT) es un servicio descentralizado del Estado francés creado el 1 de enero de 2010, que toma la forma de una dirección departamental interdepartamental, bajo la autoridad del prefecto del departamento, pero depende jerárquicamente de los Servicios del Primer Ministro. Ministro. En los departamentos costeros, el servicio toma el nombre de dirección departamental de los Territorios y el Mar (DDTM). Los departamentos departamentales de territorios y el mar / las delegaciones en el mar y la costa (DDTM / DML) implementan la política del mar y el litoral (Francia), incluso con respecto a la pesca marítima y las culturas marinas. Gestionan las actividades marítimas y marineras.

DDTM64 Direction Départementale des Territoires et de la Mer des Pyrénées-Atlantiques

El departamento territorial de los Territorios (DDT) es un servicio descentralizado del Estado francés creado el 1 de enero de 2010, que toma la forma de una dirección departamental interdepartamental, bajo la autoridad del prefecto del departamento, pero depende jerárquicamente de los Servicios del Primer Ministro. Ministro. En los departamentos costeros, el servicio toma el nombre de dirección departamental de los Territorios y el Mar (DDTM). Los departamentos departamentales de territorios y el mar / las delegaciones en el mar y la costa (DDTM / DML) implementan la política del mar y el litoral (Francia), incluso con respecto a la pesca marítima y las culturas marinas. Gestionan las actividades marítimas y marineras.

DemHidroCuencasMedAnd Junta de Andalucía-Consejería de Agricultura, Ganadería, Pesca y Desarrollo Sostenible-Demarcación Hidrográfica de las Cuencas Mediterráneas Andaluzas

Órgano dependiente de la Consejería de Agricultura, Ganadería, Pesca y Desarrollo Sostenible de la Junta de Andalucía (España), que gestiona la red hidrológica del Guadiaro, entre otros.

DGA-MITECO Ministerio para la Transición Ecológica-Dirección General del Agua

Departamento dependiente del Ministerio para la Transición Ecológica, con funciones relacionadas con la planificación hidrológica y de calidad del agua de las demarcaciones hidrográficas españolas, bajo el principio de la sostenibilidad.

DGBiodiv-Ast Gobierno Principado de Asturias-Dirección General de Biodiversidad

Departamento del Gobierno del Principado de Asturias (España), con las funciones de proponer y desarrollar la política regional en materia de protección de los espacios naturales y de las especies silvestres, como fórmula específica de contribución al desarrollo sostenible; informar y, en su caso, promover y ejecutar las obras e instalaciones que se pretendan realizar en los espacios naturales; desarrollar los principios y criterios que informan la política del Gobierno en materia de conservación y aprovechamiento de los recursos cinegéticos y piscícolas en aguas continentales. Asimismo, se encargará de las cuestiones referidas al paisaje, la vigilancia y custodia de los recursos y espacios naturales y aquellos otros que le han sido encomendados.

DGBiodiv-Ast(guard) Gobierno Principado de Asturias-Dirección General de Biodiversidad-(guardería de medio natural)

Departamento del Gobierno del Principado de Asturias (España), con las funciones de proponer y desarrollar la política regional en materia de protección de los espacios naturales y de las especies silvestres, como fórmula específica de contribución al desarrollo sostenible; informar y, en su caso, promover y ejecutar las obras e instalaciones que se pretendan realizar en los espacios naturales; desarrollar los principios y criterios que informan la política del Gobierno en materia de conservación y aprovechamiento de los recursos cinegéticos y piscícolas en aguas continentales. Asimismo, se encargará de las cuestiones referidas al paisaje, la vigilancia y custodia de los recursos y espacios naturales y aquellos otros que le han sido encomendados.

DGPesca-Ast Gobierno Principado de Asturias-Dirección General de Pesca Marítima

Departamento del Gobierno del Principado de Asturias (España), que realizará las funciones de dirección y desarrollo de las competencias en materia de ordenación y protección de los recursos pesqueros, marisqueros y de cultivos marinos, su inspección y vigilancia, las funciones encomendadas en relación con la formación náutico-pesquera y receptiva y la investigación y experimentación pesquera, todo ello en el ámbito de las competencias previstas en el Estatuto de Autonomía del Principado de Asturias.

DGPesca-Ast(ensp) Gobierno Principado de Asturias-Dirección General de Pesca Marítima-(inspección y vigilancia pesquera)

Departamento del Gobierno del Principado de Asturias (España), que realizará las funciones de dirección y desarrollo de las competencias en materia de ordenación y protección de los recursos pesqueros, marisqueros y de cultivos marinos, su inspección y vigilancia, las funciones encomendadas en relación con la formación náutico-pesquera y receptiva y la investigación y experimentación pesquera, todo ello en el ámbito de las competencias previstas en el Estatuto de Autonomía del Principado de Asturias.

DGPesca-Cant Gobierno de Cantabria-Dirección General de Pesca y Alimentación

Departamento del gobierno de Cantabria (España), con competencias en materia de pesca en esta región.

DGPesca-Eus Gobierno Vasco-Dirección de Pesca y Acuicultura

Departamento del Gobierno Vasco (España) con las competencias en materia de pesca y acuicultura de esta comunidad autónoma.

DGPesca-Eus(insp) Gobierno Vasco-Dirección de Pesca y Acuicultura-Inspección pesquera

Departamento del Gobierno Vasco (España) con las competencias en materia de pesca y acuicultura de esta comunidad autónoma.

DGPesca-GenCat Generalitat de Catalunya-Direcció General de Pesca i Afers Marítims

Departamento de la Generalitat de Catalunya (España), con las competencias de ejercer las funciones de autoridad marítima de la Generalidad de Cataluña en el ámbito de la pesca y la acción marítimas. Planificar las estrategias en políticas marítimas y en política pesquera, y elaborar programas y planes en materia de pesca, de acuicultura, de oceanografía, de investigación marítima y de asuntos marítimos, los cuales incluyen las actividades marítimas, tanto las náutico-recreativas y las subacuáticas de carácter profesional como de recreo, y la formación náutico-pesquera y náutico-recreativa.

DGRecPesq-MAPA Ministerio de Agricultura, Pesca y Alimentación-Dirección General Recursos Pesqueros

Departamento dependiente del Ministerio de Agricultura, Pesca y Alimentación (España) con competencias en materia de pesca marítima en el caladero nacional y en las aguas comunitarias.

DGRM Direção Geral de Recursos Naturais, Segurança e Serviços Marítimos

Responsable de la gestión de las pesquerías en la jurisdicción de agua marina.

DipGipuzkoa Diputación foral de Gipuzkoa

Administración pública de la provincia de Gipuzkoa (España)

DipGipuzkoa(guard) Diputación foral de Gipuzkoa-Guardas

Administración pública de la provincia de Gipuzkoa (España)

DIRMSudAtl Direction Interrégionale de la Mer-Sud Atlantique

Las direcciones marítimas interregionales (DIRM) en la Francia metropolitana y los departamentos de ultramar del mar (DM) son servicios estatales desconcentrados responsables de implementar políticas públicas en el campo del mar (desarrollo sostenible, gestión de recursos, regulación de actividades marítimas)

DML Délégation à la mer et au littoral

El departamento territorial de los Territorios (DDT) es un servicio descentralizado del Estado francés creado el 1 de enero de 2010, que toma la forma de una dirección departamental interdepartamental, bajo la autoridad del prefecto del departamento, pero depende jerárquicamente de los Servicios del Primer Ministro. Ministro. En los departamentos costeros, el servicio toma el nombre de dirección departamental de los Territorios y el Mar (DDTM). Los departamentos departamentales de territorios y el mar / las delegaciones en el mar y la costa (DDTM / DML) implementan la política del mar y el litoral (Francia), incluso con respecto a la pesca marítima y las culturas marinas. Gestionan las actividades marítimas y marineras.

Dodro Concello de Dodro

Ayuntamiento de una localidad de la cuenca del río Ulla, Galicia (España)

DPMA Direction des Pêches Maritimes et de l'Aquaculture

La Dirección de Pesca Marítima y Acuicultura (DPMA) es una de las muchas direcciones dentro del Ministerio de Agricultura y Pesca (Francia). Su misión principal es implementar la política pesquera nacional, que ha sido parte del marco de la política pesquera europea durante más de 20 años.

DREALAuvRhôAlp Direction Régionale de l'Environnement, de l'Aménagement et du Logement-Auvergne-Rhône-Alpes (délégation de bassin Rhône-Méditerranée)

En Francia, las direcciones regionales de Medio Ambiente, Planificación y Vivienda (DREAL) son servicios estatales desconcentrados bajo la supervisión conjunta del Ministerio de Transición Ecológica y Solidaria (MTES) y el Ministerio de Cohesión de territorios (MCT).

DREALNouvAquit Direction Régionale de l'Environnement, de l'Aménagement et du Logement-Nouvelle-Aquitaine

En Francia, las direcciones regionales de Medio Ambiente, Planificación y Vivienda (DREAL) son servicios estatales desconcentrados bajo la supervisión conjunta del Ministerio de Transición Ecológica y Solidaria (MTES) y el Ministerio de Cohesión de territorios (MCT).

DREALOcc Direction Régionale de l'Environnement, de l'Aménagement et du Logement-Occitanie

En Francia, las direcciones regionales de Medio Ambiente, Planificación y Vivienda (DREAL) son servicios estatales desconcentrados bajo la supervisión conjunta del Ministerio de Transición Ecológica y Solidaria (MTES) y el Ministerio de Cohesión de territorios (MCT).

DXPatrNat-Xunta Xunta de Galicia-Consellería de Medio Ambiente, Territorio y Vivienda-Dirección Xeral de Patrimonio Natural

Departamento de la Xunta de Galicia (España), que ejerce los poderes y funciones atribuidos al Departamento de conservación, protección, uso sostenible, mejora y restauración del patrimonio natural y la biodiversidad de Galicia y sus elementos etnográficos, y su conservación para las generaciones futuras.

EDF Électricité de France

Principal empresa de generación y distribución eléctrica de Francia.

EDP-PT EDP-Produção

Producción hidroeléctrica. Presas

EDP-Ast Hidroeléctricas EDP

Empresa con la concesión de explotación de varias centrales hidroeléctricas en las cuencas cantábricas españolas.

EelFishermen Eel fishermen

En este apartado se identifican varios pescadores de anguila, cada uno de ellos con interés personal en los objetivos del proyecto SUDOANG.

EIBlauet Associació El Blauet

Asociación con el fin de promover el estudio y la protección del patrimonio natural de la provincia de Girona, Catalunya (España).

EmfacarSL Emfacar SL

Empresa que comercializa fundamentalmente cangrejo americano, pero muy interesada en la pesca de la anguila en Andalucía (España).

ENDESA ENDESA S.A.

Empresa española que opera en los sectores eléctrico y gasístico.

Ertzaintza Ertzaintza

Policía con competencias en el País Vasco (España)

Eufer Eufer Renovables Ibericas 2004, S.A.

Empresa eléctrica española, surgida de la alianza de Gas Natural y Enel.

Farmers Farmers (sheep breeders and corn producers)

En este apartado se identifican los agricultores y ganaderos de la cuenca del río Nivelles, fundamentalmente los criadores de ovejas y productores de maíz.

FDPPMA Fédération Départementale de Pêche et de Protection des Milieux Aquatiques

La Federación Nacional de Pesca en Francia y la Protección del Medio Ambiente Acuático (FNPF) es la institución que representa la pesca de agua dulce y la protección del medio ambiente acuático francés. Fue creado por la Ley de Agua y Medio Ambiente Acuático del 30 de diciembre de 2006 que reconoce el carácter de utilidad pública. El FNPF coordina las acciones de más de 3,700 asociaciones aprobadas de pesca y protección del medio ambiente acuático (AAPPMA), reunidas en 94 federaciones departamentales de pesca y protección del medio ambiente acuático (FDDAPPMA), agrupadas en 9 Uniones de Cuenca. (para la protección de ambientes acuáticos de acuerdo con la Organización Estatal de Agencias del Agua) y 13 Asociaciones Regionales (en línea con la nueva división territorial regional para el desarrollo y la promoción del ocio).

FDSEA64 Fédération Départementale des Syndicats d'Exploitants Agricoles des Pyrénées-Atlantiques

La Federación Nacional de Sindicatos de Agricultores (FNSEA), fundada en 1946, es el sindicato profesional mayoritario en la profesión agrícola en Francia con el 55,31% de los votos en las elecciones a las Cámaras de Agricultura en 2019, en la lista conjunta con La Unión de Jóvenes Agricultores. Forma parte de las organizaciones patronales francesas y de las organizaciones agrarias profesionales. Las federaciones y los sindicatos departamentales son principalmente los niveles departamentales de la FNSEA. Estas son federaciones de sindicatos locales de agricultores, que pueden ser comunales, intermunicipales o cantonales. Estas FDSEA o UDSEA son un elemento clave de la representación de los agricultores: "A medida que las elecciones sindicales relativas a las cámaras de agricultura se juegan a nivel departamental, la importancia de estas Federaciones (o Uniones) departamentales (FDSEA o UDSEA) no es despreciable.

FedCofrAst Federación de Cofradías de Pescadores del Principado de Asturias

Asociación de derecho público, agrupando las asociaciones representantes de pescadores profesionales de las localidades del Principado de Asturias (España).

Findfresh Findfresh

Cultivo de peces (producción de anguila)

FLPS Fundación Lonxanet para la Pesca Sostenible

ONG de desarrollo, creada en 2002 en Galicia (España), con la misión de contribuir al fortalecimiento de la pesca artesanal y sus poblaciones.

FNPF Fédération Nationale de la Pêche en France

La Federación Nacional de Pesca en Francia y la Protección del Medio Ambiente Acuático (FNPF) es la institución que representa la pesca de agua dulce y la protección del medio ambiente acuático francés. Fue creado por la Ley de Agua y Medio Ambiente Acuático del 30 de diciembre de 2006 que reconoce el carácter de utilidad pública. El FNPF coordina las acciones de más de 3,700 asociaciones aprobadas de pesca y protección del medio ambiente acuático (AAPPMA), reunidas en 94 federaciones departamentales de pesca y protección del medio ambiente acuático (FDDAPPMA), agrupadas en 9 Uniones de Cuenca. (para la protección de ambientes acuáticos de acuerdo con la Organización Estatal de Agencias del Agua) y 13 Asociaciones Regionales (en línea con la nueva división territorial regional para el desarrollo y la promoción del ocio).

FNSEA Fédération Nationale des Syndicats d'Exploitants Agricoles

La Federación Nacional de Sindicatos de Agricultores (FNSEA), fundada en 1946, es el sindicato profesional mayoritario en la profesión agrícola en Francia con el 55,31% de los votos en las elecciones a las Cámaras de Agricultura en 2019, en la lista conjunta con La Unión de Jóvenes Agricultores. Forma parte de las organizaciones patronales francesas y de las organizaciones agrarias profesionales. Las federaciones y los sindicatos departamentales son principalmente los niveles departamentales de la FNSEA. Estas son federaciones de sindicatos locales de agricultores, que pueden ser comunales, intermunicipales o cantonales. Estas FDSEA o UDSEA son un elemento clave de la representación de los agricultores: "A medida que las elecciones sindicales relativas a las cámaras de agricultura se juegan a nivel departamental, la importancia de estas Federaciones (o Uniones) departamentales (FDSEA o UDSEA) no es despreciable.

FomensaSL Fomensa Hispania, S.L.

Empresa con la concesión de explotación de varias centrales hidroeléctricas en la cuenca del río Ulla (España), entre otras.

Galanthus Galanthus Natura

Asociación con sede en Girona, Catalunya (España), que aborda cuestiones relacionadas con: naturaleza y biodiversidad urbana, gestión de espacios, murciélagos, biología acuática y educación.

GDT Asociación "Grupo de Defensa del Ter"

Asociación sin ánimo de lucro, de participación ciudadana, creada el año 1989 con el objetivo de recuperar la vida y el entorno de la cuenca del Ter (España). Actualmente, asociación ecologista que ha ampliado su ámbito de actuación más allá del río Ter.

GNR Guarda Nacional Republicana

Policía portuguesa

GuadalictioSL Guadalictio SL

Empresa científico-técnica, formada por investigadores del Departamento de Zoología de la Universidad de Córdoba (España)

ICNF Instituto da Conservação da Natureza e das Florestas

Responsable de la gestión de las pesquerías en la jurisdicción de agua dulce.

ICRA Institut Català de Recerca de l'Aigua

Instituto de investigación creado por la Generalitat de Catalunya (España) como centro multidisciplinar de investigación en agua.

IESA-CSIC Instituto de Estudios Sociales Avanzados-Consejo Superior de Investigaciones Científicas

El IESA es un centro público de investigación científica especializado en Ciencias Sociales (España). Está formado por investigadores procedentes mayoritariamente de las ciencias políticas y la sociología, pero también de la economía, la psicología social, las ciencias ambientales, la investigación de mercados o la estadística. La misión principal del Instituto es avanzar en el conocimiento de los procesos de cambio en las sociedades contemporáneas y las características fundamentales de la estructura social, incorporando para ello las perspectivas teóricas más relevantes y el análisis comparado.

IFAPA Junta de Andalucía-Consejería de Agricultura, Ganadería, Pesca y Desarrollo Sostenible-Instituto de Investigación y Formación Agraria y Pesquera-IFAPA "El Toruño"

El Instituto Andaluz de Investigación y Formación Agraria, Pesquera, Alimentaria y de la Producción Ecológica (IFAPA) fundamenta su creación en la voluntad de dar respuesta a las demandas de los sectores agrario, pesquero, acuícola y alimentario andaluz (España). El IFAPA pretende ser un instrumento ágil y eficaz en su funcionamiento, realista y pragmático en sus programas de actuación, y volcado en impulsar la investigación, la innovación tecnológica y la formación en el ámbito de la agrícola, pesquera y de las industrias alimentarias.

IFREMER Institut Français de Recherche pour l'Exploitation de la Mer

El Instituto Francés de Investigación para la Explotación del Mar (IFREMER) es una institución oceanográfica en Francia.

INRA Institut National de la Recherche Agronomique-Centre Nouvelle-Aquitaine-Bordeaux

Organismo francés con sede en París fundado en 1946 y dedicado a investigaciones agronómicas orientadas. Desde 1984, es un instituto público de carácter científico y tecnológico que se encuentra bajo la tutela del Ministerio de Educación Superior y de Investigación y del Ministerio de Agricultura de Francia. Primer instituto de investigación agronómica a nivel europeo y segundo a nivel mundial, el INRA lleva a cabo investigaciones orientadas con miras a una alimentación adaptada, un medio ambiente preservado y una agricultura competitiva y sostenible que respete los territorios y los recursos naturales.

InstAndCazaPescaCont	Junta de Andalucía-Consejería de Agricultura, Ganadería, Pesca y Desarrollo Sostenible-Instituto Andaluz de la Caza y la Pesca Continental
Servicio administrativo sin personalidad jurídica, adscrito a la Dirección General que tenga las competencias en materia de caza y pesca continental de la Consejería de Medio Ambiente del gobierno de Andalucía (España)	
IPMA	Instituto Português do Mar e Atmosfera
Recopilación nacional (Portugal) y gestión de datos pesqueros (DCF)	
IRSTEA	Institut national de recherche en sciences et technologies pour l'environnement et l'agriculture
Institución pública de investigación científica y tecnológica en el campo del medio ambiente y la agricultura (Francia)	
IRTA	Institut de Recerca i Tecnologia Agroalimentàries
Empresa pública de la Generalidad de Cataluña (España), adscrita al Departamento de Agricultura, Ganadería, Pesca, Alimentación y Medio Natural, y sujeta al derecho privado. La finalidad del IRTA es contribuir a la modernización, a la mejora y al impulso de la competitividad, al desarrollo sostenible de los sectores agrario, alimentario, agroforestal, acuícola y pesquero, y también de los directa e indirectamente relacionados con el suministro de alimentos sanos y de calidad a los consumidores finales; a la seguridad alimentaria y a la transformación de los alimentos y, en general, a la mejora del bienestar y la salud de la población.	
IslaMayorSA	Explotación acuícola Veta la Palma-Pesquerías Isla Mayor, S.A.
Empresa que comercializa fundamentalmente cangrejo americano, pero muy interesada en la pesca de la anguila en Andalucía (España).	
JimenaFrontera	Ayuntamiento de Jimena de la Frontera
Ayuntamiento de una localidad de la cuenca del río Guadiaro, Andalucía (España)	
KayakTer	Kayak del Ter
Empresa de naturaleza y turismo náutico por el río Ter (España)	
Lalín	Concello de Lalín
Ayuntamiento de una localidad de la cuenca del río Ulla, Galicia (España)	
LaSorellona	La Sorellona
Asociación que nace en 2013 en Catalunya (España) a partir de un equipo integrado por biólogos, ambientólogos y otros titulados en el campo de la gestión de recursos naturales, sobre todo en el medio fluvial.	
LonxaCarril	Lonxa de Carril
Establecimiento autorizado donde se realiza la primera venta de los productos de la pesca extractiva marítima o el marisqueo en España.	
LonxaRianxo	Lonxa de Rianxo
Establecimiento autorizado donde se realiza la primera venta de los productos de la pesca extractiva marítima o el marisqueo en España.	
LycéeAgriStChris	Lycée Agricole St Christophe
Escuela secundaria privada de educación agrícola situada en la cuenca del río Nivelles (Francia), centrada en la acuicultura y el medio ambiente.	
LyonnaiseDesEaux	Lyonnaise des eaux
Lyonnaise des Eaux (Francia) era una empresa especializada en servicios de abastecimiento de agua y saneamiento. Se unió a la rama ambiental de Suez Group en 1997. Desde la fusión de Gaz de France y Suez el 21 de julio de 2008,	

Lyonnaise des Eaux era una de las principales empresas del grupo Suez Environnement, parcialmente propiedad de GDF Suez.

MicheauFamily Micheau family

Tras cuatro generaciones, la familia Micheau está especializada en la compraventa de anguilas, salvajes, en Port-La-Nouvelle, una localidad francesa del departamento del Aude, en Languedoc-Rosellon. Tratamos con criadores, marineros, minoristas y restaurantes de alrededor de Europa.

Mill-OlhaDam Mill-Olha dam

Propietario de un molino en la cuenca del río Nivelles (Francia)

MNHN Muséum National d'Histoire Naturelle

El Museo Nacional de Historia Natural de Francia es el museo de historia natural de rango nacional de Francia. Se trata de una institución pública de investigación científica de nivel estatal y depende del Ministerio de Educación General, el Ministerio de Educación Superior y el Ministerio de Medio Ambiente.

Mossos Generalitat de Catalunya-Direcció General de Policia-Mossos d'Esquadra

Policia con competencias en Catalunya (España)

MuseoMedit Museo de Mediterráneo

Dependiente del gobierno regional de Catalunya (España), es un centro de documentación y dinamizador de actividades con el fin de facilitar el conocimiento sobre el territorio del Montgrí, el Baix Ter y las Islas Medas. Exposiciones permanentes y temporales sobre el patrimonio natural y cultural del territorio. Impulsor de becas, estudios y proyectos para la conservación del medio.

MuseuTer Museu del Ter

El Museo Industrial del Ter o MIT, en Manlleu, es un museo de territorio y sociedad que se proyecta sobre el territorio más allá del edificio y sus colecciones, con el objetivo de poner en valor el patrimonio industrial y natural de la cuenca media del río Ter (España)

NaturalistasGirona Naturalistas de Girona

Asociación no gubernamental ecologista que desde el año 1981 actúa en las comarcas de Girona (España). Realiza acciones con el fin de proteger el medio ambiente, el territorio y fomentar la justicia ambiental. De amplia tradición y muy arraigada.

NaturgySA Naturgy Energy Group, S.A.

Empresa eléctrica española, antigua Gas Natural Fenosa.

NATURKON NATURKON

Asociación ecologista de la provincia de Gipuzkoa (España)

OCLAESP Office Central de Lutte contre les Atteintes à l'Environnement et à la Santé Publique

Policia francesa

ONCFS Office National de la Chasse e de la Faune Sauvage

La Oficina Nacional de Caza y Vida Silvestre (ONCFS) es una institución administrativa pública (EPA) responsable del conocimiento de la vida silvestre y sus hábitats a través de estudios e investigaciones, la policía de Caza y medio ambiente, apoyo técnico a los responsables de la formulación de políticas, planificadores y administradores del área rural y la organización y expedición de permisos de caza. Esta institución está bajo la doble autoridad del Ministerio de Medio Ambiente y del Ministerio de Agricultura.

OPionMondego O Pioneiro do Mondego-Descidas de rio em Canoa e Kayak

O Pioneiro do Mondego – literalmente “pioneros del Mondego”- es una empresa familiar ubicada en Penacova (Portugal), especializada en deportes de aventura y ecoturismo.

Orio Ayuntamiento de Orio

La Oficina está bajo la doble autoridad del Ministerio de Medio Ambiente y del Ministerio de Agricultura.

Padrón Concello de Padrón

Ayuntamiento de una localidad de la cuenca del río Ulla, Galicia (España)

ParcNatRégNarb Parc Naturel Régional de la Narbonnaise

El Parque Natural Regional de Narbonnaise en el Mediterráneo es un parque natural regional creado en Francia el 18 de diciembre de 2003, ubicado en el departamento de Aude, Occitanie (Francia)

ParqNatMontMedesBaixTer Parque Natural del Montgrí, Illes Medes y el Baix Ter

La zona de la desembocadura del río Ter (España) se encuentra dentro del Parque Natural del Montgrí, Illes Medes y el Baix Ter. Fue declarado parque natural el año 2010. Incluye dos reservas naturales parciales, una reserva marina y la reserva terrestre del Baix Ter.

PaysBasqueDéc Pays basque Découverte

Ubicado a 15 km de Biarritz y San Juan de Luz, en el corazón de la tierra y la costa vasca, VASCO COUNTRY DECOUVERTE se especializa en la organización de actividades al aire libre para grupos o individuos, pone a su servicio y (o) la de sus clientes, toda la pasión, la imaginación y todos sus medios humanos y técnicos para que todos puedan descubrir nuestra hermosa región.

Pebagua Pebagua (Asociación de empresas del sector pesquero en Isla Mayor)

Empresa que comercializa fundamentalmente cangrejo americano, pero muy interesada en la pesca de la anguila en Andalucía (España).

PlanCinePisci-AgMA&Agua- Junta de Andalucía-Agencia de Medio Ambiente y Agua-Planificación Cinegética y Piscícola

La Agencia de Medio Ambiente y Agua de Andalucía (España) es el ente instrumental de la Consejería de Agricultura, Ganadería, Pesca y Desarrollo Sostenible para la ejecución de las políticas de la Junta de Andalucía en materia de medio ambiente, el agua, el desarrollo sostenible y el territorio, de acuerdo con las líneas programáticas establecidas en las estrategias andaluzas y europeas con el horizonte 2020.

PoliceCCAA Policía Autónoma Gallega

Policía con competencias en Galicia (España)

Pontecesures Concello de Pontecesures

Ayuntamiento de una localidad de la cuenca del río Ulla, Galicia (España)

PropescaSL Propesca SL

Empresa que comercializa fundamentalmente cangrejo americano, pero muy interesada en la pesca de la anguila en Andalucía (España).

Prud'homB-S Prud'hommie of Bages-Sigean lagoon

Las prud'homies de los pescadores constituyen un sistema único de organización en las costas mediterráneas francesas. Procedentes de las corporaciones del antiguo régimen, la prud'homie sobrevivió a la Revolución, antes de establecerse legalmente a mediados del siglo XIX. Actualmente hay 33 prud'homies en el Mediterráneo francés distribuidas a lo largo de las costas de Occitania (11 prud'homies), Provenza-Alpes-Costa Azul (18 prud'homies) y Córcega (4 prud'homies). La tradición de la gestión de la pesca comunitaria en el Mediterráneo es muy antigua y la prud'homie es de suma importancia para la actividad de los pescadores profesionales. Es una organización de derecho consuetudinario para la distribución equitativa de los recursos marinos y las lagunas.

Los prud'homies son administrados y representados por prud'hommes, elegidos por la comunidad de pescadores. Pero más allá de su competencia legal, los prud'hommes son ante todo, pescadores experimentados. Dentro de la

jurisdicción de su prud'homie, tienen un conocimiento perfecto de los fondos marinos, las especies, los períodos de desove, las prácticas comerciales y los pescadores. Su profundo conocimiento empírico del medio marino y las actividades de pesca los convierten en interlocutores privilegiados.

Rianxo Concello de Rianxo

Ayuntamiento de una localidad de la cuenca del río Ulla, Galicia (España)

Rois Concello de Rois

Ayuntamiento de una localidad de la cuenca del río Ulla, Galicia (España)

SaintPéeSurNiv Townhall of Saint Pée sur Nivelles

Ayuntamiento de esta localidad de la cuenca del río Nivelles (Francia)

SanEstebanDePravia Ayuntamiento de San Esteban de Pravia

Ayuntamiento de una localidad de la cuenca del Nalón-Narcea (España)

SanJuanDeLaArena Ayuntamiento de San Juan de la Arena

Ayuntamiento de una localidad de la cuenca del Nalón-Narcea (España)

SantCompos Concello de Santiago de Compostela

Ayuntamiento de una localidad de la cuenca del río Ulla, Galicia (España)

SDXPesca-Xunta Xunta de Galicia-Consellería do Mar-Subdirección Xeral de Pesca e Mercados da Pesca

La Consellería do Mar es un órgano de la Administración de Galicia (España) responsable de proponer y ejecutar las directrices generales del Gobierno en relación con la gestión de la pesca en aguas continentales, marisqueo, acuicultura, organizaciones y asociaciones de profesionales del sector, industrias pesqueras y conserveras, establecimientos de almacenamiento, manipulación, ventas y transformación del pescado y enseñanzas marítimo-pesqueras, náutico-deportivas y buceo, cooperación pesquera interinstitucional e con el exterior, salvamento marítimo, lucha contra la contaminación y planificación y las actuaciones portuarias.

SeafoodSL Seafood Sevilla SL

Única empresa con permiso para la venta de anguilas en Andalucía (España)

SEPRONA Servicio de Protección de la Naturaleza-Guardia Civil

Servicio de Protección de la Naturaleza (SEPRONA), departamento de la Guardia Civil española específicamente dedicado a la conservación de la naturaleza y medio ambiente, de los recursos hídricos, de la riqueza cinegética, piscícola y forestal.

SERIDA Servicio Regional de Investigación y Desarrollo Agroalimentario

Organismo público del Principado de Asturias (España) con personalidad jurídica propia, que tiene por finalidad contribuir a la modernización y mejora de las capacidades del sector agroalimentario regional mediante el impulso y ejecución de la investigación y el desarrollo tecnológico agroalimentario, a fin de conseguir una mejora de la productividad, la diversificación en el sector y la elevación de las rentas de los activos primarios.

SIBIC Universidad de Navarra- Facultad de Ciencias- Departamento de Zoología-Sociedad Ibérica de Ictiología

Sociedad Ibérica de Ictiología (SIBIC), que impulsa el estudio y la conservación de los peces autóctonos de los ecosistemas acuáticos continentales y marinos.

Silleda Concello de Silleda

Ayuntamiento de una localidad de la cuenca del río Ulla, Galicia (España)

SocCazaPescaLalín	Sociedade de Caza e Pesca de Lalín
Asociación de defensores y usuarios de la caza y la pesca en la cuenca del río Ulla (España)	
SocDepSilleda	Sociedade Deportiva de Caza, Pesca e Tiro de Silleda
Asociación de defensores y usuarios de la caza y la pesca en la cuenca del río Ulla (España)	
SocDepUlla	Sociedad Deportiva Río Ulla
Asociación promotora de deportes en el río Ulla (España)	
SocGalHistNat	Sociedade Galega de Historia Natural
Asociación científica y cultural gallega (España) dedicada al estudio, divulgación, conservación y defensa del medio natural.	
SocPescaVea	Sociedad de Pesca "Río Vea"
Asociación de defensores de la pesca en la cuenca del río Ulla (España)	
SocPescMestasNarcea	Sociedad de pescadores "Las Mestas del Narcea"
Asociación de defensores de la pesca en la cuenca del río Nalón-Narcea (España)	
StJeanLuz-CibHarb	St Jean de Luz-Ciboure Harbor
Ayuntamiento de esta localidad de la cuenca del río Nivelle (Francia)	
SubDelGobPont-MPTFP	Ministerio de Política Territorial y Función Pública-Subdelegación del Gobierno Pontevedra
Delegación de la administración central española en la provincia de Pontevedra (España)	
Suez	Suez
Grupo francés que opera principalmente en los sectores de tratamiento de aguas y la gestión de residuos.	
Teo	Concello de Teo
Ayuntamiento de una localidad de la cuenca del río Ulla, Galicia (España)	
Touro	Concello de Touro
Ayuntamiento de una localidad de la cuenca del río Ulla, Galicia (España)	
UCórdoba	Universidad de Córdoba-Departamento de Zoología-Grupo de Investigación "Aphanius"
Universidad de Córdoba (España)	
UGirona	Universidad de Girona
Universidad de Girona (España)	
ULisboa	Faculdade de Ciências-Universidade de Lisboa
Universidad de Lisboa (Portugal)	
UOviedo	Universidad de Oviedo
Universidad de Oviedo (España)	
UrOndoa	Ur Ondoa

UR ONDOA, en la costa vasca, ofrece canoas y kayaks en alquiler para dar un paseo o un descenso en el Nivelles (Francia).

USC Universidade de Santiago de Compostela

Universidad de Santiago de Compostela (España)

USC-EncoroDoCon Estación Hidrobiológica Encoro Do Con (USC)

Universidad de Santiago de Compostela (España)

UVigo Universidade de Vigo

Universidad de Vigo (España)

UxondoaDam Uxondoa dam

Empresa de producción hidroeléctrica en la cuenca del río Nivelles (Francia)

Valga Concello de Valga

Ayuntamiento de una localidad de la cuenca del río Ulla, Galicia (España)

Vedra Concello de Vedra

Ayuntamiento de una localidad de la cuenca del río Ulla, Galicia (España)

Verdegaia Verdegaia

Asociación ecopacífica gallega (España), sin ánimo de lucro, plural, democrática, sin ánimo de lucro e independiente, con el objetivo de contribuir desde Galicia a la defensa del medio ambiente y al avance en la transformación social y global en términos de sostenibilidad ecológica, justicia social y paz, en busca de una salida emancipadora a la crisis ecológica global.

VilaNovaCerv-Aquamuseu Câmara Municipal de Vila Nova de Cerveira-Aquamuseu do Rio Minho

El Aquamuseo del río Miño es un proyecto del Ayuntamiento de Vila Nova de Cerveira que nace de la voluntad y propuesta presentada en 1991 por el doctor Carlos Antunes en el sentido de crear un equipo de dominio público para promoción y divulgación del patrimonio natural y cultural asociado al río Miño.

VilarDeCruces Concello de Vilar de Cruces

Ayuntamiento de una localidad de la cuenca del río Ulla, Galicia (España)

WWFDoñana WWF Doñana

Delegación de WWF en Doñana (espacio natural protegido situado en Andalucía, España). WWF es la mayor organización conservacionista independiente en el mundo. Su misión es detener la degradación del ambiente natural del planeta y construir un futuro en el que los seres humanos vivan en armonía con la naturaleza: Conservando la diversidad biológica del mundo.