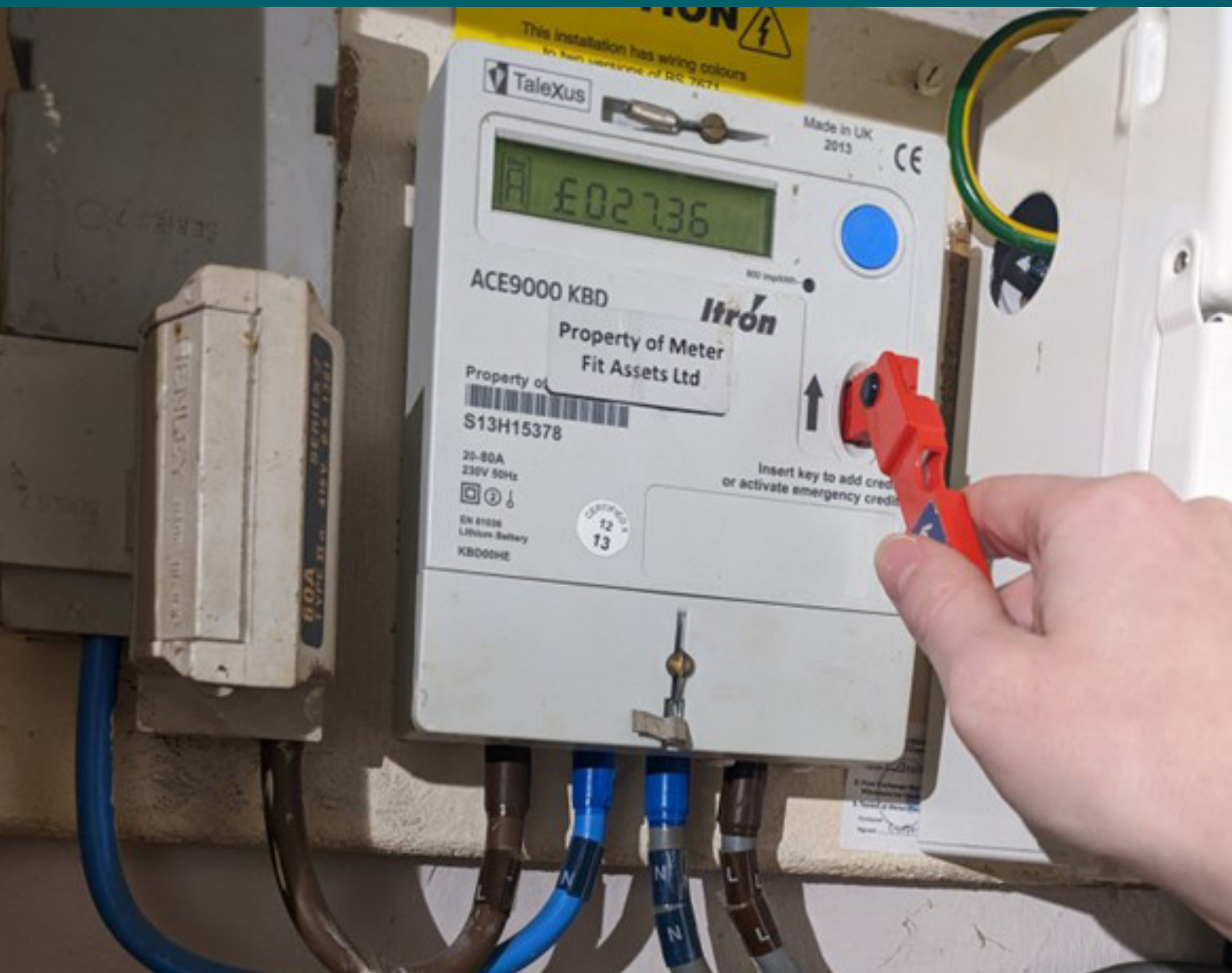


Gaeaf cynhesach

P-06-1326 Dylai'r Senedd graffu ar y sgandal mesuryddion rhagdalau yng Nghymru

Tachwedd 2023



Senedd Cymru yw'r corff sy'n cael ei ethol yn ddemocrataidd i gynrychioli buddiannau Cymru a'i phobl. Mae'r Senedd, fel y'i gelwir, yn deddfu ar gyfer Cymru, yn cytuno ar drethi yng Nghymru, ac yn dwyn Llywodraeth Cymru i gyfrif.

Gallwch weld copi electronig o'r ddogfen hon ar wefan y Senedd:
www.senedd.cymru/SeneddDeisebau

Gellir cael rhagor o gopïau o'r ddogfen hon mewn ffurfiau hygyrch, yn cynnwys Braille, print bras, fersiwn sain a chopïau caled gan:

Y Pwyllgor Deisebau
Senedd Cymru
Bae Caerdydd
CF99 1SN

Ffôn: **0300 200 6565**
E-bost: **Deisebau@senedd.cymru**
Twitter: **[@SeneddDeisebau](https://twitter.com/SeneddDeisebau)**

© **Hawlfraint Comisiwn y Senedd 2023**

Ceir atgynhyrchu testun y ddogfen hon am ddim mewn unrhyw fformat neu gyfrwng cyn belled ag y caiff ei atgynhyrchu'n gywir ac na chaiff ei ddefnyddio mewn cyd-destun camarweiniol na difrïol. Rhaid cydnabod mai Comisiwn y Senedd sy'n berchen ar hawlfraint y deunydd a rhaid nodi teitl y ddogfen.

Gaeaf cynhesach

P-06-1326 Dylai'r Senedd graffu
ar y sgandal mesuryddion
rhagdalau yng Nghymru

Tachwedd 2023



Am y Pwyllgor

Sefydlwyd y Pwyllgor ar 23 Mehefin 2021. Ceir ei gylch gwaith yn:
www.senedd.cymru/SeneddDeisebau

Aelodau cyfredol y Pwyllgor:



Cadeirydd y Pwyllgor:
Jack Sargeant AS
Llafur Cymru



Rhys ab Owen AS
Aelod Annibynnol Plaid Cymru



Peredur Owen Griffiths AS
Plaid Cymru



Joel James AS
Ceidwadwyr Cymreig



Buffy Williams AS
Llafur Cymru

Roedd yr Aelod a ganlyn hefyd yn aelod o'r Pwyllgor yn ystod yr ymchwiliad hwn:



Luke Fletcher AS
Plaid Cymru

Cynnwys

Rhagair y Cadeirydd	5
Argymhellion.....	6
1. Y Ddeiseb.....	8
2. Gwaith y Pwyllgor.....	9
3. Y cefndir	11
Beth yw mesurydd rhagdalau?.....	11
Gosod anwirfoddol.....	12
Cod Ymarfer.....	12
4. Casgliadau ac argymhellion	13
Tariff cymdeithasol	13
Gwasanaethau cymorth.....	13
Atebolrwydd.....	14
Cod ymarfer Ofgem	14
Penderfyniadau o ran pobl sy'n agored i niwed.....	15
Rôl i Ynni Cymru.....	16
Atodiad 1: Deunydd darllen ychwanegol.....	17

Rhagair y Cadeirydd

Rydym yn lansio'r adroddiad hwn ar ddechrau gaeaf arall a fydd yn cael ei ddominyddu gan yr argyfwng costau byw. Mae'r cymorth ar gyfer biliau tanwydd wedi cael ei dorri a bydd llawer o bobl yn cael trafferth talu.

Y gaeaf diwethaf, cafodd llawer o gwsmeriaid eu gadael i lawr gan ymateb cyflenwyr ynni i'r argyfwng hwn. Roedd y sgandal o filoedd o warantau ar gyfer gosod mesuryddion rhagdalau ffug, a gytunwyd yn ddi-oed, heb unrhyw wiriadau i weld a oedd cwsmeriaid yn agored i niwed, yn warthus.

Roedd y datguddiad hwn gan y newyddiadurwr Dean Kirby a roddodd dystiolaeth i'n hymchwiliad yn frawychus i'w ddarllen. Cafodd y sgandal rhagdalau, i lawer ohonom, ei grynhoi gan y fideo brawychus a recordiwyd gan newyddiadurwr cudd o'r Times yn dangos asiantau casglu dyledion sy'n gweithio i Nwy Prydain yn cael mynediad drwy rym i gartrefi cwsmeriaid agored i niwed.

Y digwyddiadau hyn a'r ddeiseb a gyflwynwyd gan ymgyrchwyr oedd yr hyn a wnaeth ysgogi ni i gynnal ymchwiliad. Ers hynny, rydym wedi gweld rhai newidiadau o ran y dull gweithredu, ond mae cwsmeriaid sy'n agored i niwed yn parhau i ymddangos yn agored iawn i arferion gwael ac mae rheolau newydd OFGEM yn gadael llawer o bobl y byddem i gyd yn ystyried eu bod yn agored i niwed yn gwbl ddi-amddiffyn.

Gall cael mynediad at wres a golau fod yn fater o fywyd a marwolaeth. Rwy'n gobeithio y bydd yr adroddiad hwn yn llywio trafodaethau yn y dyfodol yn y maes hwn ac yn sicrhau y bydd dyletswydd gyntaf cwmnïau ynni a rheoleiddiwr y diwydiant, OFGEM, i bobl, ac nid elw enfawr cyflenwyr ynni.

A handwritten signature in black ink that reads "Jack Sergeant". The signature is written in a cursive style with a long horizontal line extending to the right from the end of the name.

Jack Sergeant AS

Cadeirydd y Pwyllgor Deisebau

Argymhellion

Argymhelliad 1. Dylai Llywodraeth Cymru gefnogi creu tariff cymdeithasol newydd i bobl agored i niwed er mwyn darparu mwy o gefnogaeth i'r rhai sydd â'r angen mwyaf..... Tudalen 13

Argymhelliad 2. Dylai Llywodraeth Cymru edrych ar sut y gall wella gwasanaethau cyngori y gaeaf hwn, yn enwedig y rhai sydd wedi'u hanelu at y rhai mwyaf agored i niwed yn y gymdeithas. Gallai hyn gynnwys darparu cyllid ychwanegol, a/neu ymgyrch hysbysebu fwy gweladwy y'n cyfeirio pobl at gyngor. Tudalen 13

Argymhelliad 3. Dylai Llywodraeth Cymru drafod gyda darparwyr cyfleustodau a fyddai'n bosib - o fewn terfynau rheolau diogelu data - i sicrhau, lle mae un sefydliad yn ymwybodol bod cwsmer yn agored i niwed, ei fod yn cael mwy o amddiffyniad yn awtomatig gan gyflenwyr eail..... Tudalen 14

Argymhelliad 4. Dylai Llywodraeth Cymru weithio gyda Llywodraeth y DU ac Ofgem i sicrhau bod mwy o eglurder ynghylch pwy sydd â'r pŵer i rewi'r broses o osod mesuryddion rhagdalau. Dylai'r pŵer hwnnw gael ei roi i unigolyn a enwir (yn Ofgem, a/neu'r Gweinidog perthnasol n Llywodraeth y DU)Tudalen 14

Argymhelliad 5. Dylai Ofgem fonitro effaith y Cod Ymarfer - gan ganolbwyntio'n benodol ar y rhai sydd ar y terfynau oedran uchaf ac isaf. Yn benodol, rydym yn pryderu am y grŵp oedran 65-75 nad ydynt yn manteisio ar yr amddiffyniad mwyaf posibl i'r rhai dros 75 oed, ac elwydydd â phlant cyn-ysgol sy'n hŷn na'r terfyn dwy flwydd oed. Roedd y Pwyllgor yn synnu ac yn siomedig nad oedd y terfynau hyn sy'n seiliedig ar oedran yn fwy hael..... Tudalen 15

Argymhelliad 6. Dylai Llywodraeth Cymru adolygu a oes ganddynt unrhyw dystiolaeth a allai gefnogi diwygio'r cod i ostwng y terfyn oedran hŷn a/neu gynyddu'r oedran i aelwydydd â phlant i gynnwys yr holl blant cyn oed ysgol. Tudalen 15

Argymhelliad 7. Dylai Ofgem weithio gyda chyflenwyr ynni i fonitro sut mae penderfyniadau ynghylch bod yn agored i niwed yn cael eu gwneud, a chan bwy.

Nid cwmnïau casglu dyledion, sydd â'r prif nod o adennill dyled, ddylai fod y rhai sy'n gwneud penderfyniadau ynghylchpwy sy'n agored i niwed.....Tudalen 16

Argymhelliad 8. Dylai Llywodraeth Cymru archwilio sut y gall Ynni Cymru, sydd newydd ei sefydlu, annog datblygu tariffau cymdeithasol lleol a'r defnydd ohonyntTudalen 16

1. Y Ddeiseb

Mae'r adroddiad hwn yn nodi argymhellion a chasgliadau'r Pwyllgor Deisebau, ac yn darparu lincs i'r dystiolaeth a ystyriwyd gan y Pwyllgor mewn perthynas â'r ddeiseb a ganlyn:

Dylai'r Senedd graffu ar y sgandal mesuryddion rhagdalau yng Nghymru

Rydym yn galw ar y Senedd i gynnal ymchwiliad i'r sgandal mesuryddion rhagdalau.

Dros y ddau fis diwethaf, mae tystiolaeth wedi dod i'r amlwg bod miloedd o bobl sydd wedi'u symud i fesuryddion rhagdalau heb y gwiriadau gofynnol o ran a ydynt yn agored i niwed.

Rydym ni yn Climate Cymru ac ymgyrchwyr eraill wedi bod yn datgelu'r sgandal hwn.

Gweler y lincs i straeon gan newyddiadurwyr sy'n ymgyrchu fel Dean Kirby ym mhapur newydd yr i.

- Forced installations of prepayment meters to stop as courts ordered to end issuing warrants (inews.co.uk)
- Prepayment meters must be removed for vulnerable families as compensation is not enough, Grant Schapps told (msn.com)
- i morning briefing: How the prepayment meter scandal was uncovered, and forced change (msn.com)
- Prepayment meters: Grant Schapps gives energy firms until Tuesday to consider compensation (inews.co.uk)
- Prepayment meter investigation - inews.co.uk

2. Gwaith y Pwyllgor

Mae'r bennod hon yn manylu ar hynt y ddeiseb, a gwaith y Pwyllgor o ran ymchwilio i sut i symud y ddeiseb yn ei blaen.

- 1.** Agorwyd y ddeiseb ym mis Chwefror 2023, a chasglwyd 299 o lofnodion. Caeodd y deisebwyr y ddeiseb yn gynnar ar 11 Mawrth 2023 er mwyn sicrhau y gallai'r Pwyllgor drafod y ddeiseb cyn gynted â phosibl.
- 2.** Penderfynodd y Pwyllgor gymryd tystiolaeth gan ymgyrchwyr, cwmnïau ynni a'r rheoleiddiwr Ofgem.
- 3.** Ar 27 Mawrth, clywodd y Pwyllgor dystiolaeth gan Bethan Sayed, y deisebydd a chydlynedd ymgyrch Cadwch yn Gyntes y Gaeaf Hwn, Climate Cymru, Ben Saltmarsh, Pennaeth Gweithredu Ynni Cenedlaethol Cymru, Luke Young, Cyfarwyddwr Cynorthwyol Cyngor ar Bopeth Cymru, a'r newyddiadurwr Dean Kirby),
- 4.** Ar 15 Mai, clywodd y Pwyllgor dystiolaeth gan Neil Kenward, Ofgem, Chris O'Shea, Centrica, Dhara Vyas, Energy UK, and Andrew Ward, Scottish Power Retail.
- 5.** Mae lincs i'r holl sesiynau ar gael yn <https://busnes.senedd.cymru/ie/IssueDetails.aspx?IId=40964&Opt=3>
- 6.** Mae'r Pwyllgor yn ddiolchgar i bawb a roddodd dystiolaeth, ac a fu o gymorth i lywio ein trafodaeth a'n casgliadau.
- 7.** Yn dilyn hynny, anfonodd y Pwyllgor ohebiaeth bellach at y cwmnïau ynni. Gellir gweld yr holl lythyrau hyn yn <https://busnes.senedd.cymru/mg/IssueHistoryHome.aspx?IId=40964>.
- 8.** Ym mis Medi 2023, cadarnhaodd Ofgem y byddai'r Cod Ymarfer ar gyfer gosod mesuryddion rhagdalau anwirfoddol yn cael ei wneud yn orfodol.

9. Wrth ymateb i'r cyhoeddiad, dywedodd Cadeirydd y Pwyllgor, Jack Sargeant, y canlynol:

“Whilst I welcome the announcement of more protections for some of our most vulnerable residents this clearly does not go far enough. This is a green light to restart forced installations in the homes of very vulnerable people. This includes older residents classed by the World Health Organisation as being adversely impacted by colder homes, people with numerous chronic conditions and people with conditions like dementia.

“How can this be right? As I have said before, this is a matter of life and death and Ofgem's first duty should be to these residents and not the energy suppliers maximising already huge profits.”

10. Mae'r adroddiad hwn yn nodi casgliadau'r Pwyllgor ac yn gwneud cyfres o argymhellion i Lywodraeth Cymru ac Ofgem.

3. Y cefndir

Mae'r bennod hon yn nodi rhai o'r termau allweddol a'r digwyddiadau sy'n ymwneud â'r ddeiseb.

Beth yw mesurydd rhagdalau?

11. Math o fesuryddion ynni domestig yw mesuryddion rhagdalau. Mae'n rhaid i ddefnyddwyr dalu am ynni cyn ei ddefnyddio.

12. Roedd datganiad gan Lywodraeth Cymru ym mis Ionawr 2023 yn amcangyfrif graddfa'r defnydd o fesuryddion rhagdalau yng Nghymru. Cyhoeddwyd y Datganiad ar ôl i'r Gweinidog Cyfiawnder Cymdeithasol gynnal cyfres o gyfarfodydd gydag Ofgem a chyflenwyr ynni mewn ymateb i bryderon cynyddol ynghylch costau cynyddol ynni.

13. *Mae tua 200,000 o aelwydydd yng Nghymru yn defnyddio mesuryddion rhagdalau. Mae hyn tua 15%o bob aelwyd a 24%o denantiaid yn y sector rhentu preifat. Mae bron hanner tenantiaid tai cymdeithasol (45%) yn defnyddio mesuryddion rhagdalau. Mae llawer o'r bobl hyn ar yr incwm lleiaf ond eto'n talu'r tariffau uchaf am eu hynni.*¹ – Jane Hutt, y Gweinidog Cyfiawnder Cymdeithasol

14. Yn hanesyddol, mae cartrefi sy'n defnyddio mesuryddion rhagdalau wedi talu tariff uwch na'r rhai sy'n talu drwy ddebyd uniongyrchol. Wrth gasglu tystiolaeth, clywsom y gall mesuryddion rhagdalau fod yn ffordd effeithiol i rai defnyddwyr o reoli eu gwariant, a dim ond defnyddio'r hyn y gallant ei fforddio. Rydym yn cydnabod bod amgylchiadau lle bydd hyn yn ddewis priodol i'r defnyddiwr. Ond nodwn hefyd, ar gyfer grwpiau agored i niwed, fod perygl gwirioneddol y bydd y dull talu hwn yn arwain at wresogi annigonol, a risg sylweddol i iechyd a llesiant.

¹Datganiad Ysgrifenedig: Cyfarfod â chyflenwyr ynni, 4 Ionawr 2023
<https://www.llyw.cymru/datganiad-ysgrifenedig-cyfarfod-chyflenwyr-ynni>

Gosod anwirfoddol

15. Gosod anwirfoddol yw term y diwydiant ar gyfer gosod mesurydd rhagdalau heb ganiatâd y defnyddiwr. Gellir gwneud hyn gyda gwarant gan y llysoedd, neu drwy newid mesurydd deallus o bell i'r modd rhagdalau.

16. Cafodd yr arfer hwn ei rewi ym mis Chwefror 2023 ar ôl i fanylion y sgandal ddod i'r amlwg. Yn dilyn hynny, cytunwyd ar y cod ymarfer gwirfoddol ym mis Ebrill 2023.

Cod Ymarfer

17. Cyflwynwyd y cod yn wreiddiol ym mis Ebrill 2023 fel cod gwirfoddol. Yn dilyn ymgynghoriad, cyhoeddodd Ofgem ym mis Medi y byddai'n dod yn orfodol ym mis Tachwedd 2023. Mae'r Cod yn nodi bod yn rhaid i gyflenwyr:

Ymatal rhag yr holl osodiadau anwirfoddol ar gyfer y cwsmeriaid sydd â'r risg uchaf gan gynnwys:

- Aelwydydd sydd angen cyflenwad parhaus am resymau iechyd, gan gynnwys dibyniaeth ar offer meddygol wedi'i bweru
- Aelwydydd lle mae pawb sy'n byw yno yn 75 oed neu'n hŷn (os nad oes cymorth arall yn yr aelwyd)
- Aelwydydd â phlant o dan 2 oed
- Aelwydydd â phreswylwyr â phroblemau iechyd difrifol gan gynnwys salwch terfynol neu'r rhai sydd â dibyniaeth feddygol ar gartref cynnes (er enghraifft oherwydd salwch fel emffysema, bronchitis cronig, clefyd y crymangelloedd)
- Aelwydydd lle nad oes neb o fewn yr aelwyd sydd â'r gallu i ychwanegu arian at y mesurydd oherwydd analluogrwydd corfforol neu feddyliol

18. Mae'r cod hefyd yn sefydlu rheolau ynghylch isafswm nifer yr ymdrechion i gysylltu, gwisgo camerâu corff yn ystod ymweliadau, a rhwymedigaeth i ailasesu unwaith y bydd dyledion wedi'u talu.

4. Casgliadau ac argymhellion

Mae'r bennod hon yn nodi ystyriaethau'r Pwyllgor ac yn gwneud cyfres o argymhellion i Lywodraeth Cymru a rhanddeiliaid eraill.

Tariff cymdeithasol

19. Arweiniodd y cynnydd cyflym yng nghost ynni ar ddiwedd 2022 a dechrau 2023 at argyfwng i lawer o bobl, yn enwedig y rhai ar incwm isel neu sefydlog. Er nad oes gan Lywodraeth Cymru unrhyw bwerau uniongyrchol mewn perthynas â chost ynni, mae ganddi lais i siarad dros Gymru gyda'r rheoleiddiwr a'r cyflenwyr.

Argymhelliad 1. Dylai Llywodraeth Cymru gefnogi creu tariff cymdeithasol newydd i bobl agored i niwed er mwyn darparu mwy o gefnogaeth i'r rhai sydd â'r angen mwyaf.

Gwasanaethau cymorth

20. Mae Llywodraeth Cymru eisoes yn darparu cymorth ar gyfer gwasanaethau cynghori. Mae'r cymorth hwn yn hanfodol, ac mae ystod eang o bobl yn dibynnu arno fwyfwy. Tra bod costau ynni wedi gostwng ers eu hanterth, mae cyfradd chwyddiant wedi aros yn uchel, ac mae nifer y bobl sy'n pryderu am gostau ynni ond wedi cynyddu ers i'r ddeiseb gael ei hagor. Mae sicrhau bod gan bobl fynediad at wasanaethau cynghori effeithiol – ac nad ydynt yn claddu eu pennau yn y tywod – yn hanfodol os ydym am atal teuluoedd ac unigolion rhag goddef gaeaf oer.

Argymhelliad 2. Dylai Llywodraeth Cymru edrych ar sut y gall wella gwasanaethau cynghori y gaeaf hwn, yn enwedig y rhai sydd wedi'u hanelu at y rhai mwyaf agored i niwed yn y gymdeithas. Gallai hyn gynnwys darparu cyllid ychwanegol, a/neu ymgyrch hysbysebu fwy gweladwy sy'n cyfeirio pobl at gyngor.

Argymhelliad 3. Dylai Llywodraeth Cymru drafod gyda darparwyr cyfleustodau a fyddai'n bosib - o fewn terfynau rheolau diogelu data - i sicrhau, lle mae un sefydliad yn ymwybodol bod cwsmer yn agored i niwed, ei fod yn cael mwy o amddiffyniad yn awtomatig gan gyflenwyr eraill.

Atebolrwydd

21. Hyd yn oed ar ôl iddi ddod yn amlwg bod problem gyda gorfodi gosod mesuryddion rhagdalau, un o'r rhwystrau allweddol rhag gweithredu oedd diffyg eglurder ynghylch pwy ddylai wneud hynny, a sut.

Argymhelliad 4. Dylai Llywodraeth Cymru weithio gyda Llywodraeth y DU ac Ofgem i sicrhau bod mwy o eglurder ynghylch pwy sydd â'r pŵer i rewi'r broses o osod mesuryddion rhagdalau. Dylai'r pŵer hwnnw gael ei roi i unigolyn a enwir (yn Ofgem, a/neu'r Gweinidog perthnasol yn Llywodraeth y DU)

Cod ymarfer Ofgem

22. Roedd cyhoeddi cod ymarfer gwirfoddol newydd Ofgem ar osod mesuryddion rhagdalau ym mis Ebrill 2023 yn gam ymlaen i sicrhau mwy o ddiogelwch i ddefnyddwyr ynni sy'n agored i niwed.

"This voluntary code of practice is a much needed improvement in the protections people have against the forced installation of a prepayment meter by energy companies." – Cyngor ar Bopeth²

23. O 8 Tachwedd 2023 bydd y cytundeb gwirfoddol yn dod yn orfodol. Mae hwn yn gam arall ymlaen, ac yn rhywbeth yr edrychodd y Pwyllgor yn fanwl arno wrth gasglu tystiolaeth. Mater i gyflenwyr ynni yn awr yw sicrhau bod eu gweithwyr yn deall y cod, a mater i Ofgem yw sicrhau ei fod yn cael ei blismona'n effeithiol.

24. Fodd bynnag, er bod creu cod ymarfer gorfodol yn gam ymlaen, rydym o'r farn y gallai fod yn gryfach o hyd.

² Datganiad i'r wasg, Cyngor ar Bopeth, 18 Ebrill 2023 <https://www.citizensadvice.org.uk/about-us/about-us/media/press-releases/responding-to-the-new-ofgem-code-of-practice-on-force-fitting-of-prepayment-meters-dame-clare-moriarty-chief-executive-of-citizens-advice-said/>

25. Wrth gyhoeddi'r cod gorfodol newydd, dywedodd Ofgem:

“Energy suppliers have been banned from forcibly installing prepayment meters for people over 75 with no support in their house and homes with children aged under 2...”³ - Ofgem

26. Rydym yn pryderu bod 75 – sef yr oedran pan na fydd yn bosibl gorfodi gosod mesurydd rhagdalau – yn rhy uchel. Mae Sefydliad Iechyd y Byd yn diffinio cleifion fel pobl hŷn os ydynt dros 65 oed. Mae risg wirioneddol y bydd defnyddio 75 yn gwneud grwpiau mawr o bensynwyr hŷn yn agored i risg ddiangen.

Argymhelliad 5. Dylai Ofgem fonitro effaith y Cod Ymarfer - gan ganolbwyntio'n benodol ar y rhai sydd ar y terfynau oedran uchaf ac isaf. Yn benodol, rydym yn pryderu am y grŵp oedran 65-75 nad ydynt yn manteisio ar yr amddiffyniad mwyaf posibl i'r rhai dros 75 oed, ac aelwydydd â phlant cyn-ysgol sy'n hŷn na'r terfyn dwy flwydd oed. Roedd y Pwyllgor yn synnu ac yn siomedig nad oedd y terfynau hyn sy'n seiliedig ar oedran yn fwy hael.

Argymhelliad 6. Dylai Llywodraeth Cymru adolygu a oes ganddynt unrhyw dystiolaeth a allai gefnogi diwygio'r cod i ostwng y terfyn oedran hŷn a/neu gynyddu'r oedran i aelwydydd â phlant i gynnwys yr holl blant cyn oed ysgol.

Penderfyniadau o ran pobl sy'n agored i niwed

27. Mae cwmnïau ynni wedi ailddechrau gwneud ceisiadau am warantau i orfodi gosod mesuryddion rhagdalau⁴. Mae'n amlwg o'r dystiolaeth o'r gaeaf diwethaf a'r cyfnod cyn i orfodi gosod mesuryddion rhagdalau gael ei atal na roddwyd digon o ystyriaeth o ran a oedd defnyddwyr yn 'agored i niwed'. Dylai penderfyniadau ynghylch a yw aelwyd yn cael ei chategoreiddio fel agored i niwed gael eu gwneud gan weithwyr proffesiynol, a byth gan asiantaethau casglu dyledion.

28. Mae'r cod ymarfer gorfodol newydd yn rhoi mwy o eglurder o ran y diffiniad o bobl sy'n agored i niwed, ond mae'r Pwyllgor yn parhau i bryderu y bydd y

³ Datganiad i'r wasg, Ofgem, 13 Medi 2023 <https://www.ofgem.gov.uk/publications/new-prepayment-meter-rules-extend-protections-vulnerable-people>

⁴New warrants given to force-fit prepayment meters, 19 Hydref 2023 <https://www.bbc.co.uk/news/business-67156172>

penderfyniad ynghylch a yw cwsmer yn agored i niwed yn cael ei wneud heb ofal ac arbenigedd digonol yn y pen draw.

Argymhelliad 7. Dylai Ofgem weithio gyda chyflenwyr ynni i fonitro sut mae penderfyniadau ynghylch bod yn agored i niwed yn cael eu gwneud, a chan bwy. Nid cwmnïau casglu dyledion, sydd â'r prif nod o adennill dyled, ddylai fod y rhai sy'n gwneud penderfyniadau ynghylch pwy sy'n agored i niwed.

Rôl i Ynni Cymru

29. Ar 7 Awst 2023, lansiodd Llywodraeth Cymru Ynni Cymru, a sefydlwyd i ehangu cynhyrchu ynni adnewyddadwy sy'n eiddo i'r gymuned ledled Cymru fel rhan o'r Cytundeb Cydweithio rhwng Llywodraeth Cymru a Phlaid Cymru. Mae'r Pwyllgor yn nodi potensial Ynni Cymru i gyfrannu at ddull o gyflenwi ynni yng Nghymru sy'n canolbwyntio mwy ar bobl.

Argymhelliad 8. Dylai Llywodraeth Cymru archwilio sut y gall Ynni Cymru, sydd newydd ei sefydlu, annog datblygu tariffau cymdeithasol lleol a'r defnydd ohonynt.

Atodiad 1: Deunydd darllen ychwanegol

Gellir gweld manylion llawn gwaith y Pwyllgor ar y ddeiseb hon, gan gynnwys gohebiaeth gyda Llywodraeth Cymru a chyflenwyr ynni ar ein [tudalen we](#).

Mae dangosfwrdd Costau Byw mis Hydref Cyngor ar Bopeth Cymru yn canolbwyntio ar fesuryddion rhagdalau.

Mae Sleid 2 yn nodi:

"In 2022, we saw more people who couldn't afford to top up their prepayment meter (PPM) than the whole of the previous ten years combined.

"2023 has been even worse. We've already helped more people who can't afford to top up their prepayment meter than in the whole of 2022." – Cyngor ar Bopeth Cymru

Gallwch ddarllen yr adroddiad llawn [yma](#).