

MAA- JA METSÄTALOUSMINISTERIÖN ASETUS METSÄHANHEN METSÄSTYKSEN KIELTÄMISESTÄ METSÄSTYSVUONNA 2022–2023

Pääasiallinen sisältö

Metsähanhen *Anser fabalis fabalis* -alalajin eli taigametsähanhen kanta on osoittanut voimakasta vähenemistä 1990-luvulta. Metsähanhen metsästys kiellettiin kokonaan vuosina 2014–2016 ministeriön asetuksilla ja sitä on sen jälkeen edelleen rajoitettu voimakkaasti koko maassa muualla kuin Kaakkois-Suomessa loka-marraskuussa tundrametsähanhien muuton aikana rajoitetulla alueella. Vuodesta 2020 alkaen metsähanhen sallittiin Pohjois-Suomen pesimäalueella myös eräissä Lapin maakuntaan kuuluvissa kunnissa elokuussa kahdeksan päivän ajan rajoitetusti.

Suomessa pesivän metsähanhikannan suojelemiseksi maa- ja metsätalousministeriön asetuksella kielletäisiin metsähanhen metsästys vuoden määräajaksi pääosassa maata. Metsähanhen metsästys sallittaisiin 1.10.–30.11. välisenä aikana Etelä-Karjalan maakunnassa, Etelä-Savon maakuntaan kuuluvissa Enonkosken, Puumalan, Savonlinnan ja Sulkavan kunnissa, Kymenlaakson maakunnassa, Pohjois-Karjalan maakuntaan kuuluvissa Kiteen, Liperin, Rääkkylän ja Tohmajärven kunnissa, Päijät-Hämeen maakuntaan kuuluvissa Iitin ja Orimattilan kunnissa sekä Uudenmaan maakuntaan kuuluvissa Askolan, Lapinjärven, Loviisan, Myrskylän, Porvoon ja Pukkilan kunnissa, jolloin metsästys kohdistuisi todennäköisesti pääasiassa moninkertaisesti runsaampaan, elinvoimaiseen tundrametsähanhen (*Anser fabalis rossicus*) kantaan. Metsähanhen metsästys olisi sallittua 20.8. klo 12 – 27.8.2022 välisenä aikana Lapin maakunnassa, lukuun ottamatta peltoja ja valtatie E8 merenpuoleisia alueita. Tätä aikaa ja aluetta koskisi myös metsästäjäkohtainen saaliskiinti enintään 1 metsähanhi vuodessa ja ravintohoukuttimen käytön kieltö.

Maa- ja metsätalousministeriön tavoitteena on tämän asetuksen avulla varmistaa, että metsähanhikantaa ei vaaranneta ja metsästyksen sääntely noudattaa kestävä käytön periaatetta. Metsästyksen kieltämisellä määräjäksi on tarkoitus estää Suomen pesimäkantaan sekä Suomen kautta muuttavaan muuhun Luoteis- ja Koillis-Euroopan taigametsähanhikantaan kohdistuvaa metsästyspainetta kannan elvyttämiseksi. Rajoitettuja metsästysmahdollisuuksia jaettaessa etusijalle asetetaan Pohjois-Suomen pesimäalueet. Perinteisen pesimäsoilla tapahtuvan pyynnin mahdollistamiselle on sekä luonnonmaantieteellinen että kulttuurinen peruste: pesimäalueilla ei ole muita hanhia metsästettäväksi ja suoppyynti tulilla yöpymisineen on arvokas osa perinteistä suomalaista eränkävintää, joka halutaan säilyttää. Viime vuosien kokemusten perusteella Lapissa pesinnät vaikuttivat huomattavasti epäonnistuneen, joten vuonna 2020 käyttöön otettujen uusien metsästysrajoitusten toimivuudesta halutaan lisää tietoa, ennen kuin pesimäalueen metsästysrajoitusta voitaisiin väljentää enempää.

1 Nykytila

Metsähanhikannan tila ja lajin metsästys

Suomessa pesivä metsähanhikanta kuuluu lähes kokonaisuudessaan taigametsähanhen (*Anser fabalis fabalis*) populaatioon. Suomen pesimäkannan suuruudeksi on arvioitu vuonna 2010 noin 1 700–2 500 paria (Suomen lintuatlas 2010). Merkittävin osa kannan pesimäalueesta sijaitsee Pohjois-Venäjällä. EU:n lintudirektiivin vuosien 2013–2018 raportoinnissa kannan arvioitiin olevan 1 000–2 500 paria ja kehityssuunnan arvioitiin olevan vakaa vuosien 2007–2018 tarkastelujaksolla¹. Atlas-tietojen mukaan lajin levinneisyysalue on pienentynyt 22 % vuosien 1980–2010 välillä.

¹ https://nature-art12.eionet.europa.eu/article12/summary?period=3&subject=Anser+fabalis&reported_name=A701

Taigametsähanhen Koillis- ja Luoteis-Euroopan kannan arvioitiin aiemmin taantuneen 1990-luvun noin 100 000 linnusta vuoden 2009 julkaistun arvion noin 63 000 lintuun. Tämän lisäksi vuoden 2011 laskentojen perusteella esitetty arvio 40 000–45 000 lintua viittasi siihen, että väheneminen oli edelleen jatkunut. Vuonna 2016 talvilaskennoissa arvioitiin kannaksi 46 654 taigametsähanhea. Vuoden 2017 talvilaskentojen perusteella kannan arvioitiin olevan noin 56 792 taigametsähanhea, minkä arvioitiin osoittavan kannan vähenemisen pysähtyneen. Vuonna 2018 taas arvioitiin tammikuun laskentojen perusteella kannan olevan 38 717 taigametsähanhea ja vuonna 2019 41 900. Näiden arvioidaan kuitenkin olevan aliarvio, koska on käynyt ilmi, että talven säistä johtuen osa metsähanhista siirtyy keskitalvella Ruotsista ja Tanskasta Saksaan, jossa hanhia ei lasketa. Lokakuun 2018 laskentojen perusteella Ruotsissa arvioitiin olleen 63 000–68 000 taigametsähanhea, kun taas keväällä 2019 Ruotsissa laskettiin olevan 59 446 taigametsähanhea (57 825–61 066).

Vuoden 2015 hyväksytyssä AEWA:n taigametsähanhen hoitosuunnitelmassa Suomen pesimäkanta kuuluu keskiseen kannanhoitoalueeseen (Central Management Unit), jonka kannan tavoitteeksi on asetettu 60 000–80 000 lintua. Kevät- ja syyslaskentojen ja toisaalta talvilaskentojen tarkkuuden tarkempi arviointi edellytti tarkemman integroidun populaatiomallin kehittämistä, joka valmisteltiin AEWA:n hanhityöryhmän alaisuudessa Suomen riistakeskuksen hankkeessa maa- ja metsätalousministeriön ja Luonnonvarakeskuksen rahoituksella. AEWA:n hanhityöryhmän kokouksessa 15.-18.6.2020 päätettiin, että siirrytään käyttämään integroitua populaatiomallia kanta-arvion perustana. Populaatiomallin mukaan keskisen kannanhoitoalueen kanta-arvio on tällä hetkellä (2022) noin 66 000 taigametsähanhea. Kannanhoitoalueelle asetetun tavoite olisi siis jo saavutettu. Suomen pesimäkannan kannan pitäisi kuitenkin edelleen antaa vahvistua ja elpyä.

Elinvoimainen tundrametsähanhen (*Anser fabalis rossicus*) alalajin kanta on EU:n alueella talvehtivan kannan osalta 647 000 – 878 000 lintua, ja se on elinvoimainen sekä kasvussa². Suomessa tapahtuva metsähanhien metsästys kohdistuu sekä kotimaan pesivään taigametsähanhikantaan että Pohjois-Venäjällä pesiviin taigametsähanhen ja tundrametsähanhen kantoihin.

2000-luvun ensimmäisellä vuosikymmenellä metsähanhia on metsästetty Suomessa Riista- ja kalatalouden tutkimuslaitoksen (RKTL) saalistilaston mukaan keskimäärin 6 500 lintua vuodessa. Vuonna 2009 metsähanhisaalis oli 7 900 lintua. Vuonna 2010, jolloin metsästysaikaa lyhennettiin ensimmäisen kerran, saalis pieneni 5 100 lintuun. Edelleen vuonna 2011, jolloin metsästystä rajoitettiin ensimmäisen kerran maa- ja metsätalousministeriön asetuksella, saalis pieneni 3 600 lintuun. Vuonna 2012 metsästystä rajoitettiin edellistä vuotta pidemmän aikaa eri osissa maata, mutta saalis nousi 3 900 lintuun. RKTL:n saalistilastointi oli metsästyksen säätelyn kannalta liian epätarkkaa, eikä sen perusteella voida arvioida metsästyksen vaikutusta aluetasolla ja koko maan tasollakin vuoden 2012 saalistilaston vaihteluväli on hyvin suuri ($3\,900 \pm 2\,100$, eli vaihteluväli 1 800–6 000). Vuoden 2013 saalistilaston mukaan saalis oli koko maassa $3\,300 \pm 3\,000$ eli vaihteluväli oli edelleen erittäin suuri 300–6 300. Saalistilaston suuri vaihteluväli osoittaa myös tiedon suurta epätarkkuutta. Aiempien vuosien saalistilastoista ei ilmene metsästyksen kohdistumista taiga- ja tundrametsähanhien alalajien välillä.

Suomessa saatiin saalisilmoitusten mukaan metsästysvuonna 2017/2018 saaliiksi 176 metsähanhea, joista pääkeräyksen perusteella arvioidun taigametsähanhen alalajin osuus oli 24 taigametsähanhea. Metsästysvuonna 2018/2019 saaliiksi saatiin 49 metsähanhea, joista arviolta 15 oli taigametsähanhia. Metsästysvuonna 2019-2020 saaliiksi saatiin 77 metsähanhea, joista arviolta 12 oli taigametsähanhia. Suomessa metsästysvuoden 2020/2021 metsästysaalis oli yhteensä 494, joista tundrametsähanhia oli 404 ja taigametsähanhia 90, joista Lapissa saaliiksi saatiin 25 taigametsähanhea. Suomessa metsästysvuoden 2022/2022 metsästysaalis oli yhteensä 306, joista tundrametsähanhia oli 266 ja taigametsähanhia 40, joista Lapissa saaliiksi saatiin 40 taigametsähanhea.

² https://nature-art12.eionet.europa.eu/article12/summary?period=3&subject=Anser+fabalis&reported_name=A702

Tanska on kieltänyt metsähanhen metsästyksen kokonaan alueilla, joissa taigametsähanhia esiintyy ja sallii metsähanhen metsästyksen ainoastaan rajoitetulla ajalla ja alueella, jossa pääosin esiintyy tundrametsähanhia. Tanskan metsähanhisaalis oli metsästysvuonna 2018/2019 yhteensä 654, joista tehtiin alalajimääritys 9 hanhasta (tundrametsähanhia 8/9).

Ruotsissa metsästysaalis metsästysvuosina 2017–2018 oli saalistilaston alustavan tiedon mukaan vähintään 1 977 ja metsästysvuodelta 2018-2019 on noin 3500 sekä 2020-2021 noin 3 300. Metsästysvuodelta 2021-2022 saalistietoa ei ole vielä saatavilla, mutta populaatiomallin arvio on noin 2 000. Ruotsin saaliin alalajikoostumuksesta ei ole tietoa, mutta sen arvioidaan olevan suurimmaksi osaksi taigametsähanhia, koska Etelä-Ruotsissa talvehtivista metsähanhista suurin osa on taigametsähanhia. Poikkeuslupametsästyksen saalismäärä Ruotsissa ei ole tiedossa, mutta sen arvioidaan olevan pieni suhteessa tilastoituun saaliiseen. Vuonna 2022 AEWA:n hanhityöryhmässä sovittu metsästyksen rajoittaminen enintään 3000 hanheen edellyttää metsästysaaliin rajoittamista Ruotsissa noin puoleen aiemmasta tasosta. Vuodesta 2021 alkaen Ruotsissa on päätetty kieltää metsähanhen tavanomainen metsästys ja sallia vain poikkeuksena oraspelloilla esiintyvien yli 5 metsähanhen parvien metsästäminen viljelyvahinkojen estämiseksi.

Metsästyksen kestävyysvarmistamiseksi tehdyt toimenpiteet

Maa- ja metsätalousministeriö on 16.5.2012 käynnistänyt metsähanhikannan kansallisen hoitosuunnitelman valmistelun (HARE MMM011:00/2012). Maa- ja metsätalousministeriön tarkoituksena oli kieltää metsästys määrääjäksi siihen saakka, kunnes kansallisessa metsähanhen hoitosuunnitelmassa linjatut kiireelliset metsästyksen kestävyysvarmistamiseksi välttämättömät toimenpiteet on saatu toteutettua.

Eri kantojen lintujen alueellista ja ajallista esiintymistä metsähanhisaaliissa yritettiin selvittää syksyllä 2011 aloitetulla siipinäytekeräyksellä. Vuosien 2010–2013 metsästyksen vapaaehtoisen siipinäytekeräyksen tuloksena saadusta siipinäytteiden riittämättömästä määrästä johtuen metsästyksen kohdistumista eri alalajeihin ei saatu kuitenkaan luotettavasti selvitettyä, joten varovaisuusperiaatteen mukaisesti voimakkaasti vähentyneen taigametsähanhen populaation vähenemisen pysäyttämiseksi oli tarpeen estää kantaan kohdistuva metsästyspaine. Maa- ja metsätalousministeriö osoitti RKTL:lle rahoituksen metsähanhikannan metsästyskestävyyden selvittämiseen tutkimushankkeessa vuosina 2012–2013. Tutkimuksen tavoitteeksi asetettuja tietoja ei kuitenkaan monin osin saavutettu. Hankkeessa ei saatu kehitettyä tavoiteltua kannan seurantajärjestelmää.

Suomen riistakeskus on vuosina 2015 ja 2016 kehittänyt helikopterin avulla tehtävän laskentamenetelmän, jonka avulla pesivät hanhitokat voidaan laskea kesällä sulkasatoaikaan soilta.

Tutkimuksessa aiempien vuosien rengastusaineistojen perusteella tehdyt analyysit viittaavat siihen, että pesivän kannanosan säilyvyys oli heikkoa, joka vastaa muiden voimakkaasti metsästettyjen hanhilajien havaittua säilyvyystasoa. Kun saadut säilyvyysarvot ja arvioidut poikastuotot sijoitettiin matriisimalliin, havaittiin, että vain erittäin korkea poikastuoton taso voi tuottaa kasvavan populaation kasvukertoimia. Erittäin hyviä poikastuottovuosia pitäisi olla jatkuvasti, jotta metsähanhipopulaatio pysyisi vakaana. Tämä on epärealistinen arvio nykyelinympäristöissä. Lisäksi aikuisten ja erityisesti vanhimman ikäluokan yksilöiden säilyvyydellä oli suurin vaikutus populaation kasvukertoimeen eli kannankehitykseen. Tämä tarkoittaa sitä, että teoriassa ja käytännössä kannankehitykseen pystytään vaikuttamaan tuloksekkaasti kasvattamalla pesivien aikuisten säilyvyyttä. Keinoja tähän ovat metsästyksen säätely ja valikoiva metsästys.

AEWA:n hanhityöryhmän vuonna 2020 hyväksymän integroidun populaatiomallinnuksen Suomessa säädetyt metsästyksen rajoitukset vuodesta 2011 alkaen ja metsästyksen kieltäminen kokonaan vuonna 2014 näyttävät ajoittuvan samaan aikaan vuosiin 2011-2015, kun kanta on lähtenyt voimakkaaseen kasvuun vuosina 2011-2018 (ks. Kuva 3 ja vertaa Kuva 2).

AEWA:n hanhityöryhmän vuonna 2022 hyväksymän kanta-arvio raportin³ populaatiomalli osoittaa kannan metsästysverotuksen olleen 15 ja jopa 25 prosentin vaiheilla ennen Suomen metsästyksen täysrauhoitusta vuonna 2014. Kanan verotusaste pieni dramaattisesti Suomen metsästyskiellon säätämisen jälkeen 2014 ja tämä sattuu samaan aikaan kuin kanta kääntyi voimakkaaseen kasvuun. Väliaikaisen metsästysverotusstrategian aikana vuosina 2017-2021 metsästysverotus oli keskimäärin 4,5 %. Ilmenneen säilyvyyden arviot kasvoivat tuntuvasti Suomen metsästyskiellon myötä ja ovat olleet keskimäärin 88 % väliaikaisen metsästysverotusstrategian aikana.

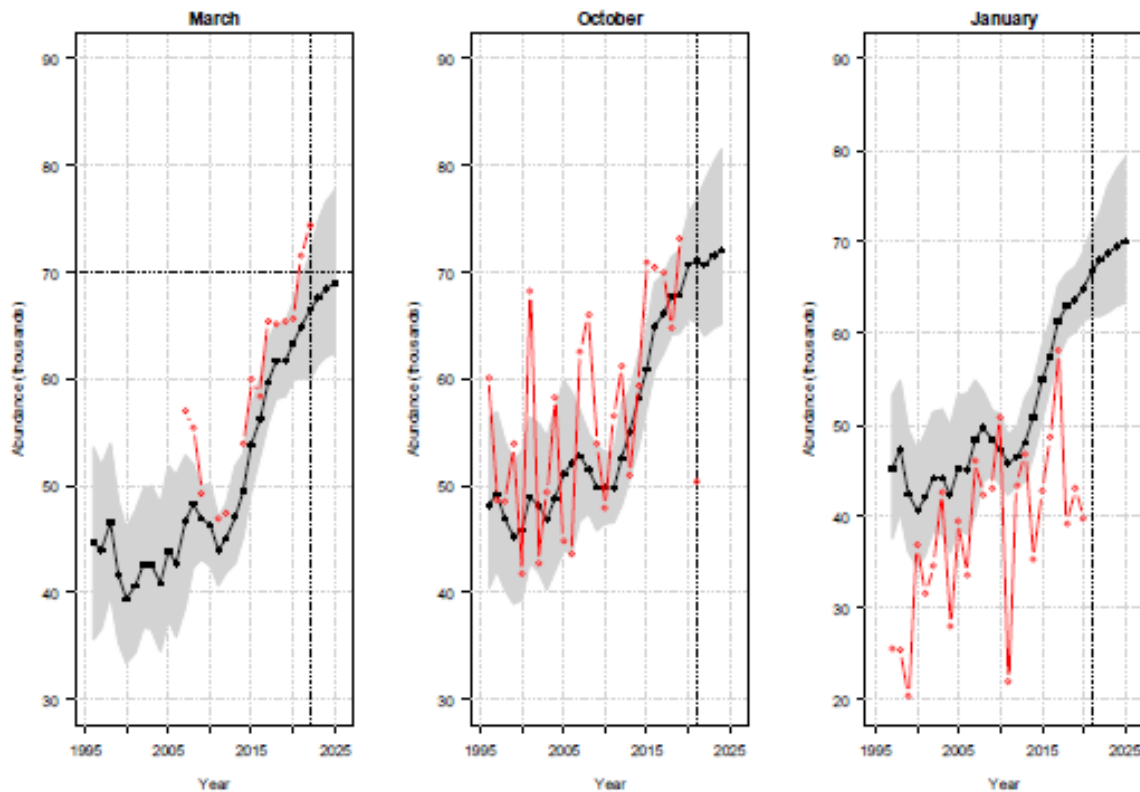


Figure 3.2-4. Posterior estimates of population size (in black, with 95% credible intervals in gray) based on an IPM for Taiga Bean Geese in the Central Management Unit. Raw counts are in red. The vertical, dashed lines represent the last year of data. Future abundances were projected based on the interim harvest strategy intended to reach the median population target of 70,000 by March 2025. The horizontal line at 70,000 in the left panel represents the median population target.

Kuva 1. Keski- ja pohjois- ja etelä-Suomen kannanhoitoalueen maaliskuun (March), lokakuun (October) ja tammikuun (January) las-
kentätiedot (punaisella värillä) sekä integroidun populaatiomallin arvioitu kannan koko (mustalla värillä), as-
teikko tuhatta lintua (95 % luottamusväli harmaalla).³

³ AEWA EGMP POPULATION STATUS AND OFFTAKE ASSESSMENT REPORT 2022. Doc. AEWA/EGMIWG/7.10/Rev.2. 10.6.2022. 7th MEETING OF THE AEWA EUROPEAN GOOSE MANAGEMENT INTERNATIONAL WORKING GROUP, 21.-23.6.2022 Helsinki
https://egmp.aewa.info/sites/default/files/meeting_files/documents/AEWA_EGM_IWG_7_10_EGMP_Population_Status_and_Assessment_Report%202022_Rev_2.pdf

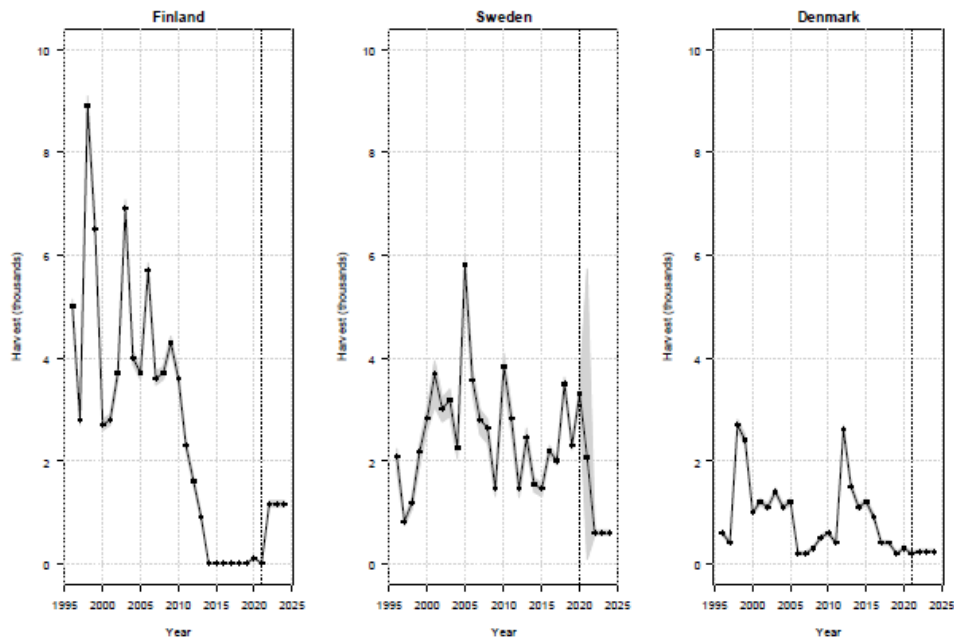


Figure 3.2-5. Estimated harvests (in thousands, with 95% credible intervals in grey) based on an IPM for Taiga Bean Geese in the Central Management Unit. The vertical, dashed lines indicate the last year of data. Future harvests were projected based on the interim harvest strategy intended to reach the median population target of 70,000 by March 2025, with country-specific allocations as agreed upon. The unusually large credible interval for the 2021 Swedish harvest is due to the fact that there is a one-year lag in obtaining harvest estimates from Sweden.

Kuva 2. Taigametsähanhen Luoteis-Euroopan keskisen kannanhoitoalueen raportoidut saalismäärät Suomesta (Finland), Ruotsista (Sweden) ja Tanskasta (Denmark), asteikko tuhatta lintua ja integroidun populaatiomallin alustavat arviot.³

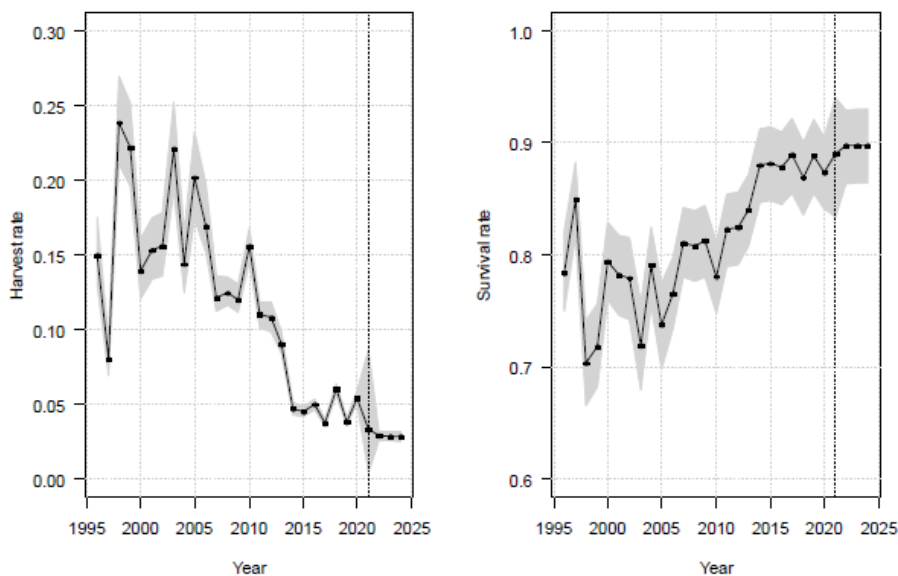


Figure 3.2-6. Posterior estimates of harvest and apparent survival rate based on an IPM for Taiga Bean Geese in the Central Management Unit, with 95% credible intervals in grey. The vertical, dashed lines represent the last year of data. Future rates were projected based on the interim harvest strategy intended to reach the median population target of 70,000 by March 2025. The unusually large credible interval for the 2021 harvest-rate estimate is due to the fact that there is a one-year lag in obtaining harvest estimates from Sweden.

Kuva 3. Taigametsähanhen Luoteis-Euroopan keskisen kannanhoitoalueen mallinnettu metsästysverotusaste ja kannan kasvunopeus (musta, harmaa 95 % luottamusväli).³

Maa- ja metsätalousministeriö on antanut Luonnonvarakeskukselle vuodesta 2017 alkaen tulostavoitteeksi pesimäalueiden kartoituksen ja pesimäkannan seurannan käynnistämisen. Luonnonvarakeskus arvioi voivansa tehdä arvion pesivästä kannasta aikaisintaan vuonna 2021. Ennen sitä Suomen perimäkantaan kohdistuvaa metsästystä voidaan sallia vain hyvin tiukasti rajoittaen.

2. Lainsäädäntö

2.1. KV- ja EU-tason lainsäädäntö

Afrikan ja Euraasian muuttavien vesilintujen suojelusta tehty sopimus (AEWA)

Metsähanhi kuuluu Afrikan ja Euraasian muuttavien vesilintujen suojelusta tehdyn sopimuksen (SopS 9/2000), jäljempänä *AEWA-sopimus*, piiriin. AEWA-sopimuksen liitteen 3 toimintasuunnitelman taulukossa 1 on erilliset suojeluluokitukset taigametsähanhen *Anser fabalis fabalis* ja tundrametsähanhen *Anser fabalis rossicus* populaatioille. AEWA-sopimusta muutettiin 5. osapuolikokouksessa 14.–18.5.2012 valtioneuvoston selvityksen E 38/2012 vp ja eduskunnan maa- ja metsätalousvaliokunnan lausunnon MmVL 8/2012 vp kantojen mukaisesti siten, että taigametsähanhen Koillis- ja Luoteis-Euroopan populaation suojeluluokitus muutettiin A-sarakkeen 3c* -luokitukseen. Sarakkeen A lajien metsästys on kiellettyä, ellei luokitukseen ole liitetty poikkeuksen sallivaa asteriskia (*). Taigametsähanhen populaation uudessa luokituksessa on Suomen aloitteesta asteriski, joten sen osalta voidaan sallia kestävä metsästys kansainvälisen hoitosuunnitelman puitteissa, joka toteuttaa adaptiivista metsästyksen säätelyä. AEWA-sopimuksen päätös edellyttää kansainvälistä hoitosuunnitelmaa, jotta metsästys voidaan sallia. Suomi on kannattanut EU:n varauman asettamista muutoksen johdosta, kunnes kansainvälinen hoitosuunnitelma on saatu laadittua. EU:n komissio on 11.6.2012 jättänyt taigametsähanhen suojeluluokituksen muutokseen varauman Euroopan unionin puolesta, koska EU:n komissio ei katsonut mahdolliseksi poistaa metsähanhea lintudirektiivin metsästettävien lajien liitteestä 90 päivän määräajan kuluessa osapuolikokouksen jälkeen. EU:n jättämä varauma merkitsee sitä, että EU:n lintudirektiivin mukaan metsähanhen metsästys voidaan toistaiseksi sallia. Sallittavan metsästyksen osalta olisi kuitenkin pystyttävä osoittamaan, että se on kestävä. Tasavallan presidentti on 20.7.2012 päättänyt, että Suomi jättää edellä mainittua taigametsähanhea koskevaa sopimuksen liitteen muutosta koskevan varauman sopimuksen X artiklan 6 kappaleen mukaisesti.

Suomi on ottanut aktiivisen roolin kansainvälisen hoitosuunnitelman valmistelemiseksi taigametsähanhelle AEWA-sopimuksen puitteissa. Suomen rahoituksella ja Suomen riistakeskuksen hankkeena valmisteltu taigametsähanhen kansainvälinen hoitosuunnitelma on hyväksytty AEWA:n 6. osapuolikokouksessa 9.–14.11.2015. Taigametsähanhen sopeutuvan metsästyksen säätelyjärjestelmä (engl. *adaptive harvest management, AHM*) hyväksyttiin AEWA-sopimuksen alaisessa Euroopan hanhikantojen toimenpideohjelman kansainvälisessä työryhmän (European Goose Management Platform International Working Group, EGMP IWG) kokouksessa 15.–16.6.2017. Kansainvälinen sopeutuvan metsästyksen säätelyjärjestelmä edellyttää tarkkaa tietoa saaliiksi saatavien metsähanhien määristä, eli käytännössä tarkkaa saalistilastoa ja metsästyssaaliin alalajiosuuden selvittämistä.

AEWA:n hanhityöryhmän kokouksessa 15.–18.6.2020 päätettiin, että siirrytään käyttämään integroitua populaatiomallia kanta-arvion perustana. Vuonna 2021 hanhityöryhmä hyväksyi taigametsähanhi alatyöryhmän esityksen väliaikaisen metsästysverotusstrategian perusteella koko muuttoreitin metsästyskiintiöksi 3000 lintua.

Vuonna 2022 hanhityöryhmän kokouksessa 21.–23.6.2022 Helsingissä hyväksytyn populaatiomallin ja verotussuosituksen mukaan kesken kannanhoitoalueen kanta-arvio on tällä hetkellä noin 66 000 taigametsähanhea. Hoitosuunnitelman tavoitekanta on 60 000 – 80 000. Vuoden 2022 kokouksessa päätettiin jatkaa väliaikaisen verotusmallin ja 3000 linnun kiintiön verotussuositusta, kunnes muuttoreitin mailla on kyky säädellä metsästystä vuosittain ja tarvittavat saalistiedot voidaan tuottaa vaaditussa aikataulussa. Tämä vuoden 2022 koko muuttoreitin kiintiö on lähellä vuosina 2017-2021 arvioitua toteutunutta kokonaissaalista (2 955).

Kiintiön jaon periaatteena eri maiden välillä (Taulukko 1) on aiemmin päätetty soveltaa historiallisia metsästyssaaliin osuuksia eri maiden välillä. Suomen suuri osuus 49 % aiempien vuosien saaliista tarkoittaa toisaalta sitä, että Suomen metsästysverotus on ollut suurin syy kannan merkittävään taantumaan viime vuosikymmenien aikana. Näin ollen Suomella on suurin vastuu myös tehdä eniten toimenpiteitä kannan elvyttämiseksi jälleen elinvoimaiseksi. Vuoden 2022 hanhityöryhmän kokouksessa hyväksyttiin kiintiön uusi jako, josta Venäjä on jätetty pois, joten Suomen kiintiö on 58 %, Ruotsin 30 % ja Tanskan 12 %. Ruotsi ilmoitti, että se on edellisen vuoden jälkeen kieltänyt tavanomaisen metsähanhien metsästysajan Etelä-Ruotsissa ja vain rajoitettu poikkeuslupametsästys maatalousvahinkojen estämiseksi on sallittua, mutta maatalousvahinkojen estämisen vuoksi Ruotsi ei voi taata, että sen saalis noudattaa kiintiön maakohtaista jakoa.

	Suomi	Ruotsi	Tanska	Venäjä
Osuus saaliskiintiöstä 2021	49 %	26 %	10 %	15 %
Vuodelle 2021 sovittu verotussuositus 3000 hanhea, maakohtainen kiintiö taigametsähanhia	1 500	780	300	975
Osuus saaliskiintiöstä 2022	58 %	30 %	12 %	-
Vuodelle 2022 sovittu verotussuositus 3000 hanhea, maakohtainen kiintiö taigametsähanhia	1 740	900	360	-

Taulukko 1. Taigametsähanhen keskisen kannanhoitoalueen vuosille 2021-2022 sovitut enintään 3000 hanhen metsästysverotus ja sen mukaiset maakohtaiset kiintiöt.

Metsästyslaki ja sen nojalla annetut säädökset

Metsästyslain (615/1993) 20 §:n 1 momentin mukaan metsästystä on harjoitettava kestävä käytön periaatteiden mukaisesti ja siten, että riistaeläinkannat eivät vaarannu, luontoa ei tarpeettomasti vahingoiteta, riistakantaa ei vaaranneta eikä eläimille tuoteta tarpeetonta kärsimystä. Metsästyslain järjestelmässä riistaeläinlajien metsästämistä rajoitetaan ensisijaisesti metsästyslain 37 §:n nojalla valtioneuvoston asetuksella säädetyllä vuosittaisella yleisellä rauhoitusajalla. Metsästysasetuksen (666/1993) 24 §:n 1 momentin 16 kohdassa on säädetty metsähanhen yleinen rauhoitusajaksi 1.1.–20.8. kello 12.00 saakka. Lisäksi metsästyslain 38 §:ssä on säädetty maa- ja metsätalousministeriölle toimivalta kieltää tai rajoittaa metsästys tilapäisesti enintään kolmen vuoden määräajaksi maa- ja metsätalousministeriön asetuksella. Metsähanhen metsästysaikaa lyhennettiin ensimmäisen kerran vuonna 2010 tuolloin voimassa olleen lainsäädännön mukaisilla riistanhoitopiirien päätöksillä. Vuonna 2011 voimaan tulleessa riistahallintouudistuksessa metsästyslain 38 §:n metsästyskiellon tai -rajoituksen asettamisen toimivalta siirrettiin maa- ja metsätalousministeriölle.

Metsästyslain 38 § on muutettu 1.8.2017 voimaan tulevalla lailla (504/2017). Sen mukaan, jos riistaeläinlajin kanta heikkenee pysyvästi tai tilapäisesti lajin esiintymisalueella tai osalla esiintymisaluetta, voidaan maa- ja metsätalousministeriön asetuksella kyseisen riistaeläinlajin metsästystä rajoittaa tai se voidaan kieltää kokonaan. Riistaeläinlajin metsästystä voidaan rajoittaa tai se voidaan kieltää myös, jos tavoiteltava riistaeläinlajin leviäminen tai metsästyksen tarkoituksenmukainen järjestäminen sitä edellyttää. Metsästyksen rajoittaminen voi tarkoittaa myös velvoitetta merkitä saalis tunnistemerkillä. Rajoitus tai kieltä voi olla voimassa korkeintaan kolme vuotta. Jos riistaeläinlajin kanta voimistuu elinvoimaiseksi, rajoitus tai kieltä tulee kumota ennen määräajan päättymistä. Rajoitus tai kieltä voi olla: 1) alueellinen; 2) ajallinen; 3) saaliseläimen sukupuolta koskeva; 4) metsästäjäkohtainen saaliskiintiö; tai 5) pyyntivälinettä tai pyyntimenetelmää koskeva. Rajoituksesta, kiellosta tai tunnistemerkistä säädetään tarkemmin maa- ja metsätalousministeriön asetuksella. Maa- ja metsätalousministeriön on kuultava ennen asetuksen antamista niitä riistanhoitoyhdistyksiä, joiden toiminta-alueella rajoitus tai kieltä koskee.

Kysymyksessä on siten erityisesti vuosittaisten kannanvaihteluiden perusteella tapahtuvan tilapäisen metsästyksen säätelyn mahdollistamiseksi säädetty toimivalta, jota korostaa toisaalta velvoite kumota kielto tai rajoitus ennen määräajan päättymistä, jos riistaeläinkanta voimistuu elinvoimaiseksi. Käytännössä alueelliset rajaukset tulee toteuttaa selkeästi siten, ettei niiden alueellisesta ulottuvuudesta synny epäselvyyttä. Kysymyksessä ei siis ole mihinkään tiettyyn uhanalaisuusarviointiin sidottu toimivalta, vaan riistakantojen vuotuisen vaihtelun seurannan perusteella sovellettu toimivalta. Tältä osin aiempaa käytäntöä ei ole ollut tarkoitus muuttaa metsästyslain muuttamisen yhteydessä.

Maa- ja metsätalousministeriö on aiemmin lyhentänyt metsähanhen metsästysaikaa vuosittaisilla ministeriön asetuksilla (941/2011, 455/2012 ja 571/2013). Metsähanhen metsästys kiellettiin kokonaan vuonna 2014 ministeriön asetuksella (473/2014) ja kieltoa jatkettiin edelleen metsästysvuosina 2015–2017 ministeriön asetuksilla (789/2015 ja 585/2016). Vuonna 2017 ministeriön asetuksella (518/2017) metsästyskieltoa jatkettiin metsästysvuosiksi 2017–2018 ja 2018–2019 pesimäalueilla, mutta sallittiin rajoitettu metsästys loka-marraskuussa Kaakkois-Suomessa tundrametsähanhen alalajin esiintymisalueella. Vuonna 2019 MMM:n asetuksella (946/2019) sallittua metsästysaluetta laajennettiin Kaakkois-Suomessa. Vuosina 2020 ja 2021 MMM:n asetuksilla (530/2020, 593/2021) sallittiin lisäksi metsästys 20.8. klo 12 – 27.8. välisenä aikana Lapin maakuntaan kuuluvissa Enontekiön, Inarin, Kittilän, Kolarin, Kemijärven, Muonion, Pelkosenniemen, Posion, Ranuan, Rovaniemen, Sallan, Savukosken, Sodankylän, Tervolan, Pellon, Utsjoen ja Ylitornion kunnissa. Tällä alueella metsähanhi oli sitä ennen rauhoitettu kuuden vuoden ajan 2014–2019. Muualla pesimäalueilla Pohjois-Pohjanmaalta Itä-Suomeen metsähanhi on siis ollut rauhoitettu jo kahdeksan vuoden ajan, samoin kuin Länsirannikon muuttoalueella.

Saalistilastoinnin tarkentamiseksi metsästysasetuksen 5 a § on säädetty (asetuksen muutos 392/2018), että saaliiksi saadusta metsähanhesta on tehtävä saalisilmoitus Suomen riistakeskuksen vahvistamalla lomakkeella tai sähköisen palvelun kautta Suomen riistakeskukselle. Saalisilmoitus on tehtävä seitsemän vuorokauden kuluessa eläimen pyydystämisestä. Saalisilmoituksessa on oltava seuraavat tiedot: 1) metsästäjän nimi ja metsästäjännumero; 2) pyydystettyjen eläinten määrä; 3) pyyntipäivämäärä; 4) kunta, jossa yksilö saatiin saaliiksi. Metsästäjä voisi tehdä saalisilmoituksen helposti sähköisen Oma.riista.fi -verkkopalvelun kautta. Taiga- ja tundrametsähanhien alalajien osuuksien selvittämiseksi metsästäjiä pyydetään lähettämään vapaaehtoisesti valokuva saaliiksi saadun metsähanhen päästä Suomen riistakeskukselle.

EU:n lintudirektiivi

Metsähanhen metsästystä säätelee myös Euroopan parlamentin ja neuvoston direktiivi 2009/147/EY luonnonvaraisten lintujen suojelusta, jäljempänä *lintudirektiivi*. Metsähanhi *Anser fabalis* kuuluu lintudirektiivin 1 artiklassa tarkoitettuihin lajeihin ja liitteen II A-osan lajeihin. Lintudirektiivin 2 artiklan mukaan jäsenvaltioiden on toteutettava kaikki tarvittavat toimenpiteet 1 artiklassa tarkoitettujen lintulajien kantojen ylläpitämiseksi sellaisella tasolla, joka vastaa erityisesti ekologisia, tieteellisiä ja sivistyksellisiä vaatimuksia ottaen huomioon taloudelliset ja virkistykseen liittyvät vaatimukset, taikka näiden kantojen mukauttamiseksi tähän tasoon.

Lintudirektiivin 7 artiklan mukaan liitteessä II lueteltujen lajien kantojen koon, maantieteellisen levinneisyyden ja lisääntymisnopeuden takia koko yhteisössä niitä voidaan metsästä kansallisen lainsäädännön mukaisesti. Liitteessä II olevassa A-osassa lueteltuja lajeja saa metsästää koko yhteisön alueella.

Jäsenvaltioiden on varmistettava, että lajien metsästys ei vaaranna suojelutoimenpiteitä niiden levinneisyysalueella. Edelleen 7 artiklan mukaan jäsenvaltion on varmistettava, että metsästys harjoitettuna voimassa olevien kansallisten toimenpiteiden mukaisesti vastaa kyseisten lintulajien järkevän hyödyntämisen ja ekologisesti tasapainoisen säätelyn periaatteita ja että tämä käytäntö näiden lajien ja etenkin muuttavien lajien kantojen osalta on sopusoinnussa 2 artiklasta seuraavien toimenpiteiden kanssa.

3 Suomen riistakeskuksen esitys 11.5.2022

Suomen riistakeskus esittää maa- ja metsätalousministeriölle metsähanhen metsästyksen rajoittamista metsästyslain 38 §:n perusteella siten, että *metsähanhi olisi kokonaan rauhoitettu metsästysvuonna 2022–2023 Suomessa lukuun ottamatta:*

a. Lapin maakuntaa, lukuun ottamatta peltoja sekä valtatie 4 ja valtatie 29 merenpuoleisia alueita. Lapin maakunnassa metsästystä rajoitettaisiin siten, että sallittu pyyntiaika olisi 20.8. klo 12.00 – 27.8.2022, jolloin metsästys kohdistuu pääosin taigametsähanheen ja Suomen pesimäkantaan kansainvälisesti sovitun maakiintiön puitteissa.

b. Etelä-Karjalan maakuntaa, Etelä-Savon maakuntaan kuuluvia Enonkosken, Puumalan, Savonlinnan ja Sulkavan kuntia, Kymenlaakson maa-kuntaa, Pohjois-Karjalan maakuntaan kuuluvia Kiteen, Liperin, Rääkkylän ja Tohmajärven kuntia, Päijät-Hämeen maakuntaan kuuluvia Iitin ja Orimattilan kuntia sekä Uudenmaan maakuntaan kuuluvia Askolan, Lapinjärven, Loviisan, Myrskylän, Porvoon ja Pukkilan kuntia, joissa metsästystä rajoitettaisiin siten, että sallittu pyyntiaika olisi 1.10.– 30.11.2022, jolloin metsästys pääosin kohdistuu tundrametsähanheen.

Viime vuosien tapaan metsähanhen metsästyksen säädetään Lapin maakunnassa yhden (1) metsähanhen koko metsästysaikaa koskevaa metsästäjäkohtainen kiintiö sekä kielto metsästä metsähanhea ravintohoukutinta käyttäen.

Edellä esitettyä täydentää voimassa oleva säädös, joka velvoittaa tekemään saaliiksi saadusta metsähanhasta metsästysasetuksen 5 a§:n mukaisen saalisilmoituksen.

Edellä esitetty rajoitettu metsästys poikkeaisi metsästysvuosien 2020–2021 2021–2022 rajoituksesta siten, että alue laajenisi koskettamaan koko Lapin maakuntaa lukuun ottamatta valtatie 4:n ja valtatie 29:n merenpuoleisia alueita Tornion, Keminmaan, Kemin ja Simon kunnissa. Lisäksi edellisvuosista poiketen metsästystä rajoitetaan koko Lapin maakunnassa siten, metsähanhen pellolta metsästys kielletään. Metsästys halutaan kohdistaa erityisesti perinteiseen suolla tapahtuvaan pyyntiin, joka on perinteistä suomalaista metsähanhen metsästyksen eränkävintä kulttuuria. Lisäksi tarkoituksenmukaista on rajata metsähanhen pyyntialueista pois Lapin maakunnan merialueet ja Perämeren rannikko sekä ranta-alueet, jossa on sallittua merihanhen metsästys ja missä merihanhia käytännössä esiintyy. Tämä rajaus mahdollistaa metsähanhen pesimäalue metsästyksen Lounais-Lapin kuntien laajoilla sisämaan suoalueilla.

Suomen riistakeskuksen näkemyksen mukaan on perusteltua jatkaa tiukasti rajoitettua metsästystä ja samalla kerätä tietoa niin kertyvästä saalismäärästä kuin metsähanhivainnoista metsästyksen yhteydessä. Kahden viime metsästyskauden aikana olosuhteet ovat olleet poikkeavat, johtuen metsähanhien osittaisesta pesinnän epäonnistumisesta ja muutosta sulkima-alueille. Siten metsästysaikana esitetyllä metsästysalueella ei ollut keskimääräistä tai sitä paremman poikastuottovuoden mukaista määrää metsähanhia ja saaliskertymä sekä tietovaranto jäivät pieneksi. Kertyvän tiedon pohjalta tulee vuonna 2023 arvioida uudelleen rajoitettua metsästystä kokonaisuudessaan.

Liikenneverkkoon perustuva metsästysalueen määrittely on keino, joka mahdollistaa metsästyksen tarkoituksenmukaisen järjestämisen paremmin kuin pelkästään hallinnolliset kunta- ja maakuntarajat. Liikenneverkkoon, ja mahdollisesti vesistöihin, perustuva säätely antaa uusia mahdollisuuksia ottaa huomioon eliö- ja luonnonmaantieteelliset alueet metsästyssäätelyssä tavalla, joka on konkreettinen ja raja maastossa kiistattomasti todennettavissa. Esitetyllä laajennuksella Lapin metsästysalueeseen on mahdollista hankkia kokemuksia säätelyn toimivuudesta ja viestinnällisistä kehittämistarpeista, joiden perusteella on mahdollista harkita menetelyn laajempaa hyödyntämistä.

Yksityiskohtainen tarkastelu lajin kannantilasta ja metsästyksen rajoittamisen tarpeesta on esitetty liitteessä 1 ja aluerajaukset kartalla liitteessä 2.

4 Metsästyksen kieltäminen metsästysvuonna 2022–2023

Maa- ja metsätalousministeriön asetuksella kiellettäisiin metsähanhen metsästys pääosassa maata metsästysvuosina 2022–2023. Asetuksella rajoitetaan metsästystä siten, että voidaan varmistaa metsähanhen metsästyksen harjoittaminen metsästyslaissa säädetyn kestävästä käytön periaatteen mukaisesti. Varovaisuusperiaatteen mukaisesti merkittävästi taantuneeseen taigametsähanhen kantaan kohdistuvaa metsästystä kiellettäisiin määräjaksiksi pääosassa maata, kunnes pesimäkannan seuranta ja metsästyksen säätely on saatu kehitettyä.

Metsästyksen kestävyuden varmistamiseksi tarvittavia toimenpiteitä on jo toteutettu: saalisilmoitusvelvollisuuden säätäminen, alalajien määrittäminen saaliista vapaachtoisella kuvakeräyksellä, metsästyksen säätelyn tarkentaminen ja kannan laskentojen tehostaminen talvehtimisalueilla. Luonnonvarakeskus valmistelee menetelmiä pesimäkannan koon arviointiin ja kannanseurantaan. Pesimäkannan seuranta ei ole vielä saatu vakiinnutettua. Muilla epäsuorilla menetelmillä on kuitenkin saatu parempi käsitys kannan tilasta. Maa- ja metsätalousministeriö katsoo, että varovaisuusperiaatetta on sovellettava niin, että metsähanhen metsästystä ei voida sallia muualla kuin pohjoisimmassa Suomessa pesimäalueilla ja rajoitettuna ajallisesti, metsästäjäkohtaisella saaliskiintiöllä sekä ravintohoukuttimen käytön kiellolla. Sen metsästys voidaan sallia Kaakkois-Suomessa loka-marraskuun aikana, jolloin metsästys kohdistuu todennäköisesti pääasiassa runsaaseen ja vakaaseen tundrametsähanhen kantaan. Näin ollen pääosassa maata metsästys kiellettäisiin vuoteen 2023 saakka. Viime vuosien kokemusten perusteella Lapissa pesinnät vaikuttivat huomattavasti epäonnistuneen, joten viime vuonna käyttöön otettujen uusien metsästysrajoitusten toimivuudesta halutaan lisää tietoa, ennen kuin pesimäalueen metsästysrajoitusta voitaisiin väljentää.

Metsästyksen säätelyssä otetaan huomioon Afrikan ja Euraasian muuttavien vesilintujen suojelusopimuksen (AEWA) osapuolikokouksessa marraskuussa 2015 hyväksytty kansainvälinen taigametsähanhen hoitosuunnitelma. Kansainvälisen hoitosuunnitelman puitteissa Euroopan hanhikantojen toimenpideohjelman kansainvälisen työryhmän (EGM IWG 7) kokouksessa 21.-23.6.2022 käsiteltiin uusimmat tiedot taigametsähanhen kannan kehityksestä ja metsästysverotuksen rajoittamisesta koko keskeisen kannanhoitoalueen muuttoreitin jäsenvaltioissa.

Koko kansallista kiintiötä ei tule metsästä, ennen kuin pesimäkannan seuranta on saatu kehitettyä. Koko kiintiötä ei kannata metsästä Suomessa myöskään siksi, koska se perustuu historialliseen saalistilastoon, johon liittyy epävarmuuksia, ja Suomen osuuteen 49 % koko muuttoreitin saaliista (vuodesta 2022 alkaen 58 %, koska aiempi Venäjän osuus 15 % on poistettu), joka on johtanut sittemmin huolestuttavaan kannan laskuun. Koko kansallista kiintiötä ei myöskään tule metsästä osasta Suomea, jotta pesimäkantaan ei kohdistu paikallisesti liian suurta metsästyspainetta. Tästä syystä metsästys on perusteltua avata riittävän laajalla maantieteellisellä alueella, mutta rajoittamalla kokonaissaalista metsästysaikaa, metsästäjäkohtaista saalista sekä pyyntimenetelmiä rajoittamalla. Rajoittamalla metsästäjäkohtaisia saalismääriä ja liian tehokkaita, perinteiseen pesimäalueiden suoaluepyyntiin kuulumattomia metsästysmenetelmiä on mahdollista sallia metsästyskulttuurin ylläpito mahdollisimman monelle metsästäjälle. Lapissa metsästäjäkohtainen kiintiö, ravintohoukuttimen käytön sekä pellolta metsästyksen kieltä ohjaavat metsästystä voimakkaasti perinteisen pesimäaluepyynnin ja erämaisen haastavan metsästyksen suuntaan.

Rajoitettuja metsästysmahdollisuuksia jaettaessa etusijalle asetetaan Pohjois-Suomen pesimäalueet. Perinteisen pesimäsoilla tapahtuvan pyynnin mahdollistamiselle pitkän täysrauhon jälkeen on sekä luonnonmaantieteellinen että kulttuurinen peruste: pesimäalueilla ei ole muita hanhia metsästettäväksi, ja suopyynti tulilla yöpymisineen on arvokas osa perinteistä suomalaista eränkävintä, joka halutaan säilyttää. Pesimäalueilla tapahtuvalla metsästyksellä on merkittävä metsästyskulttuurinen arvo. Ravintohoukuttimen käytön rajoittaminen on tehokas tapa muuttaa metsästyskulttuuria takaisin perinteisen pesimäaluepyynnin, eli erämaisen suopynnin suuntaan joko koiralla tai ilman. Pesimäaluemetsästys on hanhien elintapojen tuntemiseen ja maastotiedusteluun perustuvaa eränkävintä pesimäsoilla ja -vesillä.

Saaliin saaminen vaatii taitoja, aikaa ja vaivaa, eikä saalista välttämättä saa joka vuosi. Metsästys suositellaan kohdistamaan saman vuoden poikasiin, jotta pesimäkantaa ei vaaranneta ja saalismäärät ovat maltillisia, vaikka mahdollisuus useamman hanhen ampumiseen tarjoutuu.

Metsästäjiä pyydetään lähettämään vapaaehtoisesti valokuva saaliiksi saadun metsähanhen päästä Suomen riistakeskukselle alalajin määrittystä varten. Tietoja saaliin alalajikoostumuksesta tarvitaan metsästyksen vaihtuksen arvioimiseksi ja edelleen vuosittain AEWÄ-sopimuksen kokouksessa metsästysverotuksesta sopimiseen. Metsästäjiä kannustettaisiin voimakkaasti vapaaehtoiseen tiedontuottamiseen alueiden metsähanhitilanteesta, kirjaamalla kaikki metsästyspäivän aikana tehdyt metsähanhihavainnot Oma riistaan. Kerättävä tieto on ehdottoman luottamuksellista, ja sitä käytettäisiin vain pesimäkanta-arvioinnin kehittämisen tueksi siten, ettei tallennettuja havaintoja voida julkisesti paikantaa tietylle alueelle. Metsästyksen yhteydessä kerättävä havaintotieto voi parhaimmillaan tuottaa hirvikannan arvioinnissa kerättävään havaintoaineistoon vertailukelpoista aineistoa.

1 § Metsähanhen metsästys

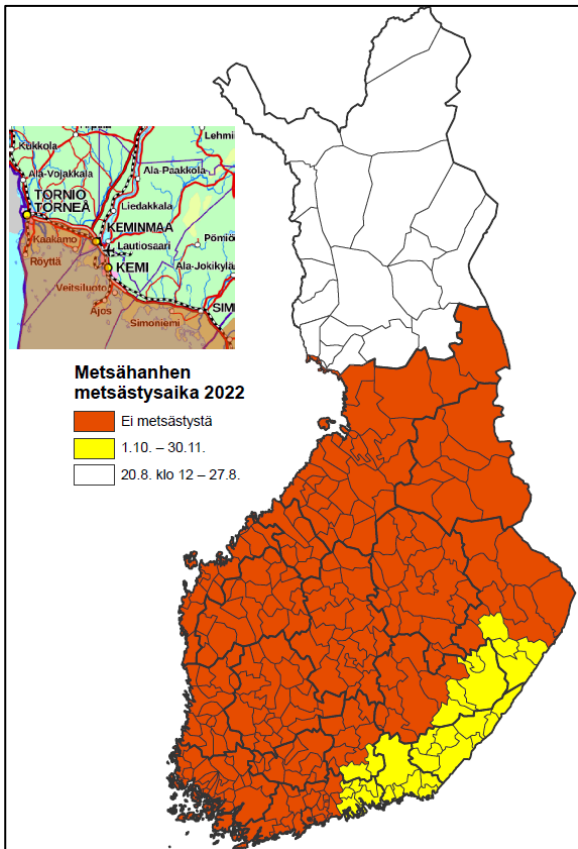
Asetuksen 1 §:n 1 momentissa kiellettäisiin metsähanhen metsästys Lapin maakunnassa kohdassa: 1) kokonaan 28.8.–31.12.2022 välisenä aikana; ja kohdassa 2) 20.8.klo 12-27.8. välisenä aikana pellolla ja valtatie E8 merenpuoleisella alueella.

Lapin maakunnassa metsästys olisi siten sallittua vain 20.8. kello 12 – 27.8.2022 välisenä aikana, lukuun ottamatta peltoja ja valtatie E8 merenpuoleista alueita, joilla alueilla metsästys olisi kokonaan kielletty.

Metsästysaika sama kuin edellisenä vuonna. Pelloilla metsästys olisi kielletty koko alueella ja metsästysalue laajenisi Meri-Lapin kunnissa kattamaan muut alueet, kuin valtatie E8:n merenpuoleiset alueet. Viime vuosien kokemusten perusteella Lapissa pesinnät vaikuttivat huomattavasti epäonnistuneen, joten vuonna 2020 käyttöön otettujen uusien metsästysrajoitusten toimivuudesta halutaan lisää tietoa, ennen kuin pesimäalueen metsästysrajoitusta voitaisiin väljentää enemmän.

Asetuksen 1 §:n 2 momentissa kiellettäisiin metsähanhen metsästys 20.8.–31.12. välisenä aikana. Etelä-Karjalan maakunnassa, Etelä-Savon maakuntaan kuuluvissa Enonkosken, Puumalan, Savonlinnan ja Sulkavan kunnissa, Kymenlaakson maakunnassa, Pohjois-Karjalan maakuntaan kuuluvissa Kiteen, Liperin, Rääkkylän ja Tohmajärven kunnissa, Päijät-Hämeen maakuntaan kuuluvaa Orimattilan kunnassa sekä Uudenmaan maakuntaan kuuluvissa Askolan, Lapinjärven, Loviisan, Myrskylän, Porvoon ja Pukkilan kunnissa. Edellä sanotulla alueella metsähanhen metsästys olisi siten sallittua 1.10.–30.11. välisenä aikana. Alue ja aika olisi samat kuin edellisenä vuonna.

Asetuksen 1 §:n 3 momentissa kiellettäisiin metsähanhen metsästys muualla maassa 20.8.–31.12. välisenä aikana. Siten metsähanhea ei voitaisi metsästä muualla maassa lainkaan metsästysvuosina 2022–2023.



Kuva 4. Esitetty metsästyskieltoalue ja rajoitetun metsästyksen alueet.

2 § Metsästäjäkohtainen saaliskiintiö

Asetuksen 2 §:ssä säädettäisiin edellä 1 §:n 1 momentissa tarkoitettujen Lapin maakuntaan kuuluvien kuntien alueelle metsästäjäkohtainen saaliskiintiö enintään yksi metsähanhi vuodessa. Kiintiö koskisi sekä taigametsähanhen että tundrametsähanhen alalajeihin kuuluvia lintuja. Kiintiö ei koskisi metsästäjän 1 §:n 2 momentissa tarkoitettulla alueella metsästämiä lintuja. Kiintiön valvontaa tehostaa oleellisesti, että metsästäjä on metsästysasetuksen 5 §:n mukaan velvollinen tekemään saalisilmoituksen saaliksi saadusta metsähanhesta. Saalisilmoitus on tehtävä seitsemän vuorokauden kuluessa linnun pyydystämisestä Suomen riistakeskukselle. Saaliskiintiö olisi sama kuin edellisenä vuonna.

3 § Kielletty pyyntimenetelmä

Asetuksen 3 §:ssä säädettäisiin edellä 1 §:n 1 momentissa tarkoitettujen Lapin maakuntaan kuuluvien kuntien alueelle kielto käyttää ravintohoukuttinta metsähanhen metsästyksessä.

Säännöstä tulisi tulkita siten, että metsähanhen metsästyksessä olisi kiellettyä käyttää viljanjyviä tai mitä tahansa ihmisen perustamaa houkuttinta, joka perustuu vesilintujen käyttämään ravintoon, jos tarkoituksena on metsähanhen houkuttelu sen avulla. Tällaisia ovat viljanjyvien lisäksi muun muassa eräät muut viljelykasvit. Toisaalta tulkinnasta on tarkoituksenmukaista rajata pois se, että ravintohoukuttimen käyttäminen ei ole tarkoituksellista. Luonnon itsensä luoma ravinnonlähde ei kuitenkaan olisi kielletty. Metsähanhet tankkaavat runsaasti ravintoa syksyllä muuttomatkaa varten ja ne ovat siksi syksyllä tai muuttomatalla levähtäessään usein ravinnonlähteen läheisyydessä tai kulkemassa sellaista etsien. Lapin maakunnassa sallitulla metsästysalueella olisi myös 1 §:n 1 momentin 2 kohdassa kielletty metsähanhen metsästys pellolla.

Kiellon tarkoituksena on varmistaa metsähanhen metsästyksen toteuttaminen pääosin perinteisen pesimä-aluepyynnin ja erämaisen haastavan metsästyksen keinoin. Koska metsähanhea ei saisi ampua ravintohoukuttimen avulla ampumaetäisyydelle houkuttelemalla tai pellolla, ei metsästys olisi liian tehokasta.

4 § Voimaantulo

Asetuksen 4 §:n 1 momentissa säädettäisiin asetus tulemaan voimaan elokuussa 2022 vuoden määräajaksi 31.7.2023 saakka.

5 Esityksen vaikutukset

Esitetty metsästyskielto estäisi metsähanhen metsästyksen suuressa osassa maata kokonaan ja pienentäisi merkittävästi metsähanhen kokonaissaalista Suomessa. Edellisen vuoden saalistietojen perusteella saalis olisi Lapissa arviolta 300 – 500 taigametsähanhea ja Kaakkois-Suomessa 300–700 metsähanhea, joista 15 % taiga-metsähanhia (45-105).

Esityksen arvioidaan vähentävän kokonaan Suomessa pesivän metsähanhikannan kuolleisuutta laajalla osalla Pohjois- ja Länsi-Suomen pesimäalueilla ja rajoittavan Lapin Keski- ja Pohjois-osien metsästyspainetta merkittävästi. Siten rajoitus mahdollistaa kannan elpymisen jatkumisen. Metsästyskiellon ja metsästyksen salliminen vain ajallisesti, alueellisesti ja pyyntimenetelmän osalta rajoitettuna on tässä tilanteessa tehokas keino elvyttää pesimäkantaa, mutta mahdollistaa myös pohjoisimman Suomen arvokkaan metsästyskulttuurin ylläpitämisen ja jatkamisen. Asetus mahdollistaisi metsähanhien metsästyksen Pohjois-Suomen pesimäalueilla, jossa se on perinteinen, vaativa ja arvostettu metsästysmuoto. Asetuksella säädettävä ravintohoukuttimen kieltäminen on koettu metsästäjien keskuudessa tarpeelliseksi ja oikeutetuksi, sillä viljaruokinnan avulla hanhien houkuttelu ammuttavaksi ei kuulu perinteiseen hanhenmetsästyskulttuuriin.

Rajoittamaton metsästys johtaisi todennäköisesti viime vuosikymmenellä rajoittamattomassa metsästyksessä toteutuneeseen keskimääräiseen noin 6 500 linnun saaliiseen, joka olisi nykytilanteessa mahdollisesti jopa lähes 10 % koko muuttoreitin kannasta. Tällöin saalis yhdessä muiden muuttoreitin valtioiden toteutuneen metsästysverotuksen jatkuessa aiheuttaisi todennäköisesti koko muuttoreitin kannan romahtamisen. Pääosassa maata esitetty kiellon jatkaminen ei muuttaisi nykytilannetta, vaan jatkaisi vuonna 2014 aloitettua metsästyskieltoa pesimäalueilla ja vuonna 2019 laajennettua tundrametsähanhen metsästysaluetta maan kaakkoisosassa entisellään.

6 Asian valmistelu

Suomen riistakeskus on tehnyt 11.5.2022 maa- ja metsätalousministeriölle esityksen metsähanhen metsästysrajoituksista metsästysvuodelle 2022-2023. Maa- ja metsätalousministeriössä on valmisteltu virkatyönä ehdotus maa- ja metsätalousministeriön asetukseksi metsähanhen metsästyksen kieltämisestä metsästysvuonna 2022–2023. Ehdotus perustuu Suomen riistakeskuksen esitykseen. Maa- ja metsätalousministeriö on neuvotellut valmisteltavasta kiellosta Suomen riistakeskuksen kestävä metsästys -tiimin asiantuntijoiden kanssa.

Asetusluonnoksesta pyydettiin lausuntoja seuraavilta tahoilta: Suomen riistakeskus, riistanhoitoyhdistykset, MMM/ruokaosasto, ympäristöministeriö, Luonnonvarakeskus (LUKE), Suomen ympäristökeskus, Helsingin yliopisto/Metsätieteiden osasto/Wetland Ecology Group, Luonnontieteellinen keskusmuseo, Metsähallitus, Saamelaiskäräjät, Suomen Metsästäjäliitto ry, Suomen Ammattiriistanhoitajat ry, Luonnon- ja riistanhoitosäätiö, Suomen Kennelliitto ry:n metsästyskoiratyöryhmä, Suomen Pystykorvajärjestö r.y., Maa- ja metsätaloustuottajain Keskusliitto (MTK), Svenska lantbruksproducenternas centralförbund (SLC), Suomen Luonnonsuojeluliitto, BirdLife Suomi ry, WWF Suomi, Luonto-Liitto, Natur och Miljö r.f., Suomen eläinsuojeluyhdistysten liitto SEY ja Luonnonsuojeluliitto Tapiola ry.

Lausunnoissa todettiin pääosin seuraavaa: ...

7 Voimaantulo

Maa- ja metsätalousministeriön asetus ehdotetaan tulevaksi voimaan 20.8.2022 ja se olisi voimassa 31 päivään heinäkuuta 2023 asti.

Liitteet

Suomen riistakeskuksen esitys metsähanhen metsästyksen rajoittamiseksi metsästysvuonna 2022-2023, 11.5.2022, asianumero 269/00.01.00.00.00/2022

Asianumero: 269/00.01.00.00.00/2022

Maa- ja metsätalousministeriö
PL 30, 00023 VALTIONEUVOSTO

Asia: **Suomen riistakeskuksen esitys metsähanhen metsästyksen rajoittamiseksi metsästyslain 38 §:n nojalla**

Suomen riistakeskus esittää maa- ja metsätalousministeriölle metsähanhen metsästyksen rajoittamista metsästyslain 38 §:n perusteella.

Metsähanhen metsästyksen rajoittaminen

Metsähanhen metsästyksen rajoittamista metsästyslain 38 §:n perusteella siten, että metsähanhi olisi kokonaan rauhoitettu metsästysvuonna 2022–2023 Suomessa lukuun ottamatta:

- a. Lapin maakuntaa, lukuun ottamatta peltoja sekä valtatie 4 ja valtatie 29 merenpuoleisia alueita. Lapin maakunnassa metsästystä rajoitettaisiin siten, että sallittu pyyntiaika olisi 20.8. klo 12.00 – 27.8.2022, jolloin metsästys kohdistuu pääosin taigametsähanheen ja Suomen pesimäkantaan kansainvälisesti sovitun maakiintiön puitteissa.
- b. Etelä-Karjalan maakuntaa, Etelä-Savon maakuntaan kuuluvia Enonkosken, Puumalan, Savonlinnan ja Sulkavan kuntia, Kymenlaakson maakuntaa, Pohjois-Karjalan maakuntaan kuuluvia Kiteen, Liperin, Rääkkylän ja Tohmajärven kuntia, Päijät-Hämeen maakuntaan kuuluvia litin ja Orimattilan kuntia sekä Uudenmaan maakuntaan kuuluvia Askolan, Lapinjärven, Loviisan, Myrskylän, Porvoon ja Pukkilan kuntia, joissa metsästystä rajoitettaisiin siten, että sallittu pyyntiaika olisi 1.10.– 30.11.2022, jolloin metsästys pääosin kohdistuu tundrametsähanheen.

Viime vuosien tapaan metsähanhen metsästyksen säädetään Lapin maakunnassa yhden (1) metsähanhen koko metsästysaikaa koskevaa metsästäjäkohtainen kiintiö sekä kieltö metsästää metsähanhea ravintohoukutinta käyttäen.

Edellä esitettyä täydentää voimassa oleva säädös, joka velvoittaa tekemään saaliiksi saadusta metsähanhasta metsästysasetuksen 5 a§:n mukaisen saalisilmoituksen.

Edellä esitetty rajoitettu metsästys poikkeaisi metsästysvuosien 2020–2021 2021–2022 rajoituksesta siten, että alue laajenisi koskettamaan koko Lapin maakuntaa lukuun ottamatta valtatie 4:n ja valtatie 29:n merenpuoleisia alueita Tornion, Keminmaan, Kemin ja Simon kunnissa. Lisäksi edellisvuosista poiketen metsästystä rajoitetaan koko Lapin maakunnassa siten, metsähanhen pellolta metsästys kielletään. Metsästys halutaan kohdistaa erityisesti perinteiseen suolla tapahtuvaan pyyntiin, joka on perinteistä suomalaista metsähanhen metsästyksen eränkäyntikulttuuria. Lisäksi tarkoituksenmukaista on rajata metsähanhen pyyntialueista pois Lapin maakunnan merialueet ja Perämeren rannikko sekä ranta-alueet, jossa on sallittua merihanhen metsästys ja missä merihanhia käytännössä esiintyy. Tämä rajaus mahdollistaa metsähanhen pesimäaluemetsästyksen Lounais-Lapin kuntien laajoilla sisämaan suoalueilla.

Suomen riistakeskuksen näkemyksen mukaan on perusteltua jatkaa tiukasti rajoitettua metsästystä ja samalla kerätä tietoa niin kertyvästä saalismäärästä kuin metsähanhivainnoista metsästyksen yhteydessä. Kahden viime metsästyskauden aikana olosuhteet ovat olleet poikkeavat, johtuen metsähanhien osittaisesta pesinnän epäonnistumisesta ja muutosta sulkima-alueille. Siten metsästysaikana esitetyllä metsästysalueella ei ollut keskimääräistä tai sitä paremman poikastuottovuoden mukaista määrää metsähanhia ja saaliskertymä sekä tietovaranto jäivät pieneksi. Kertyvän tiedon pohjalta tulee vuonna 2023 arvioida uudelleen rajoitettua metsästystä kokonaisuudessaan.

Liikenneverkkoon perustuva metsästysalueen määrittely on keino, joka mahdollistaa metsästyksen tarkoituksenmukaisen järjestämisen paremmin kuin pelkästään hallinnolliset kunta- ja maakuntarajat. Liikenneverkkoon, ja mahdollisesti vesistöihin, perustuva säätely antaa uusia mahdollisuuksia ottaa huomioon eliö- ja luonnonmaantieteelliset alueet metsästyssäätelyssä tavalla, joka on konkreettinen ja raja maastossa kiistattomasti todennettavissa. Esitetyllä laajennuksella Lapin metsästysalueeseen on mahdollista hankkia kokemuksia säätelyn toimivuudesta ja viestinnällisistä kehittämistarpeista, joiden perusteella on mahdollista harkita menettelyn laajempaa hyödyntämistä.

Yksityiskohtainen tarkastelu lajin kannantilasta ja metsästyksen rajoittamisen tarpeesta on esitetty liitteessä 1 ja aluerajaukset kartalla liitteessä 2.



Jari Varjo
Johtaja



Jarkko Nurmi
Riistatalouspäällikkö

LIITE 1.

**Tarkastelu taigametsähanhen ja tundrametsähanhen tilanteesta ja
KM tiimin perusteltu näkemys metsästyksen säätelystä metsästysvuodelle 2022–2023**

Tarkastelussa seuraavat tasot, omana taulukkona kummallekin alalajille

- 1) juridinen (KV-sopimukset)
- 2) policy-perusteinen (uhanalaisuusluokitus kansallinen ja kansainvälinen),
- 3) kannan koko, kehitys ja rakenne
- 4) metsästyksen kestävyys ja kannanhoito, (kansallinen, kansainvälinen)
- 5) Suomen riistakeskuksen Kestävä metsästäys -tiimin näkemys metsästyksen rajoittamisen tarpeesta ja sen arvioidut vaikutukset
Mikko Alhainen, Mikael Luoma, Antti Siira, Marko Svensberg, Sami Tossavainen, Matti Kervinen, Petri Vartiainen

Tausta: Taiga- ja tundrametsähanhen pesimä- ja talvehtimisalueet ja päämuuttoreitit

AEWA Technical Series No. 56

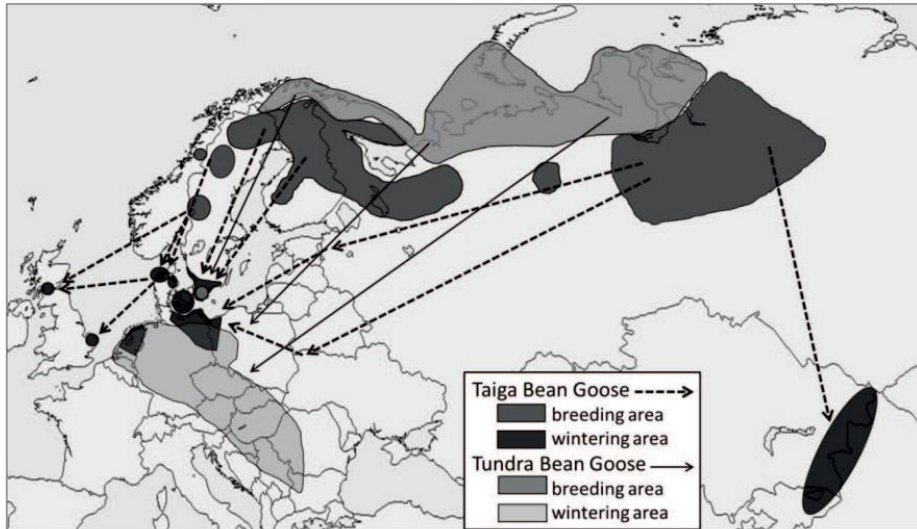


Figure 1. The flyways of the Taiga and Tundra Bean Geese in the Western Palearctic and western parts of the Eastern Palearctic.

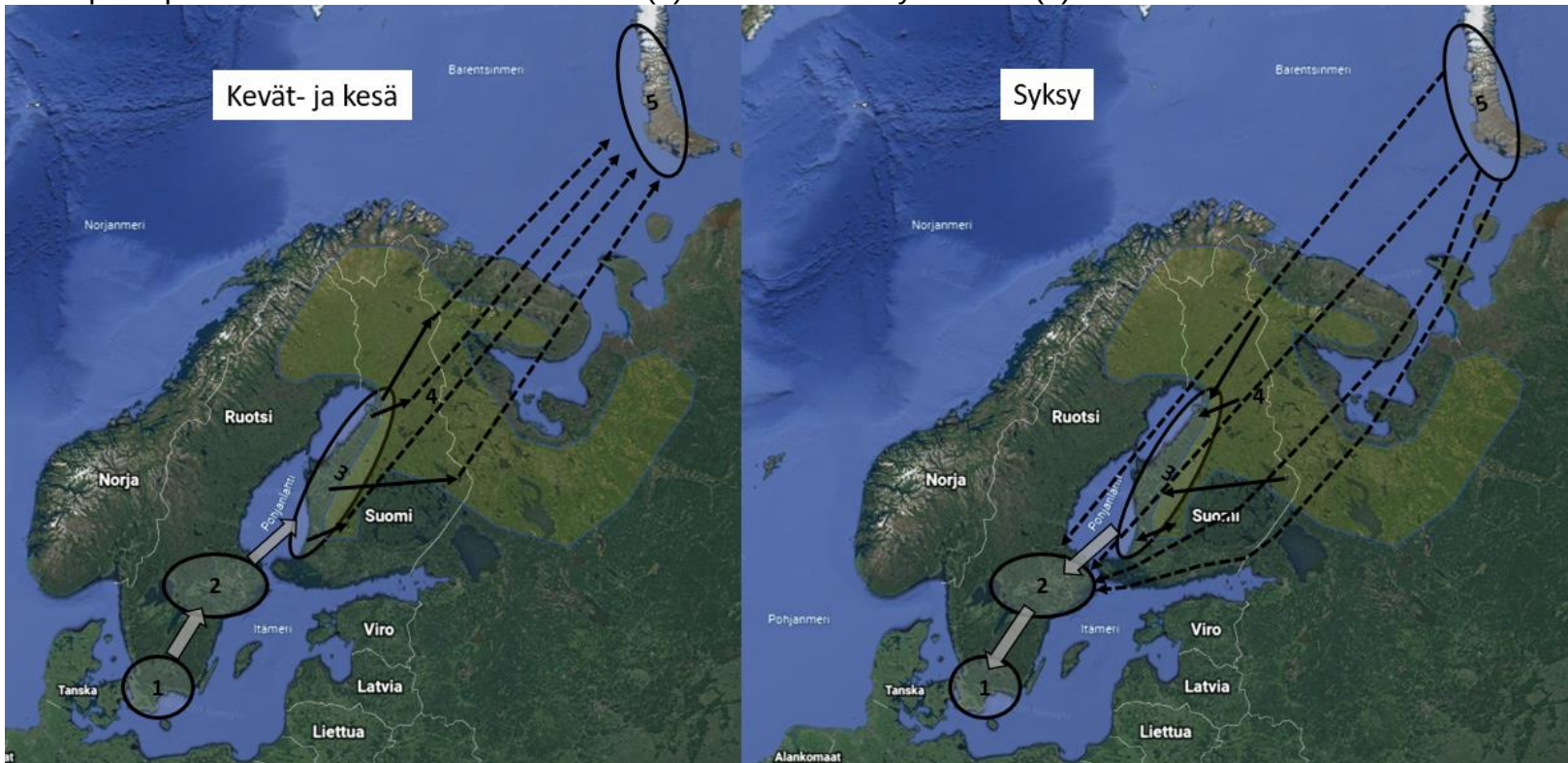
KESTÄVÄ METSÄSTYS-TIIMI

6.5.2022

Tausta: Taigametsähanhen Suomen pesimäkannan vuodenkierto. Perustuu GPS-seurattuihin noin 40 taigametsähanheeseen.

- Talvehtiminen Etelä-Ruotsissa (1)
- Kevät- ja syyslevähdysalueet Ruotsissa (2)
- Kevät- ja syyslevähdysalueet Suomessa (3)
- Pesimäalueet (4)
- Esiakuisten ja pesinnässään epäonnistuneiden parien sulkima-alue (5). Sulkasatomuutto katkoviivalla

Syysmuutto: Pesinnässä onnistuneet linnut sulkivat pesimäalueella. Pesineet parit ja poikueet siirtyvät pääosin syyskuun aikana levähdysalueille (2) ja (3), mistä syksyn edetessä talvehtimisalueelle. Esiakuiset linnut ja pesinnässä epäonnistuneet parit muuttavat pääosin syyskuun aikana usein pitempään levähtämättä sulkimisalueilta (5) Ruotsin levähdysalueille (2)



Tarkempi kuvaus: Manuscript Piironen et al 2022 <https://www.biorxiv.org/content/10.1101/2022.02.26.482079v1.full.pdf>

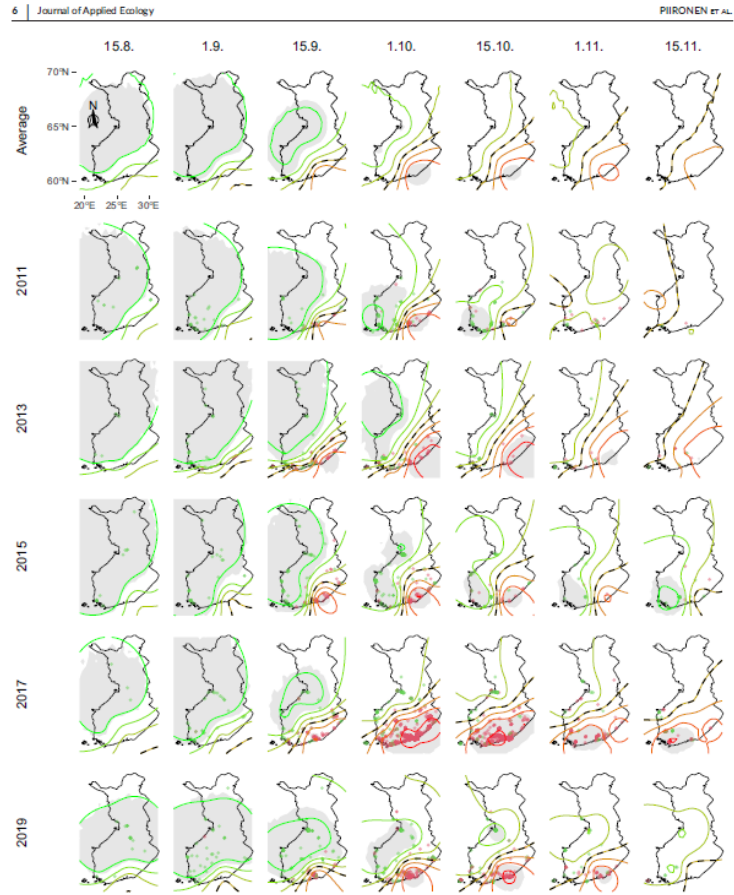


FIGURE 2 Model predictions during the autumn migration at different dates across different years. Due to long time series, only average and every other year is shown in the picture (for full time series, please see Supporting Information). The contours denote the posterior mean for μ (i.e. probability of taiga bean goose) ranging from 0.1 (red) to 0.9 (green) with approximate contour interval 0.114. Dashed black highlights contour $\mu = 0.5$. The same colour denotes the same value for μ throughout the picture. Shaded grey denotes areas where μ is different from 0.5, with posterior probability at least 95%. Dots denote observations within ± 8 days from the given day; red and green colours mark whether the majority of the observed bean geese were tundra or taiga bean geese respectively

Tundrametsähänhen levähdysalueet. Piironen, A., Piironen, J., & Laaksonen, T. (2022). Predicting spatio-temporal distributions of migratory populations using Gaussian process modelling. *Journal of Applied Ecology*, 00, 1–11. <https://doi.org/10.1111/1365-2664.14127>

TAIGAMETSÄHANHI		
	Kansallinen	Kansainvälinen
Juridinen tausta (Hoitosuunnitelmat, KV-sopimukset)	<p>Riistalaji</p> <p>Suomen metsähanhikannan hoitosuunnitelman luonnos oli lausunnolla vuonna 2014.</p> <p>Taigametsähanheen kohdistuvan metsästyksen säätelyssä on käytännössä toimeenpantu hoitosuunnitelmaluonnoksen linjauksia vuodesta 2014 alkaen.</p>	<p>AEWA luokitus:</p> <ul style="list-style-type: none"> • Column A, category 3c* → metsästys mahdollista vain kansainvälisen hoitosuunnitelman puitteissa Adaptive Harvest Management (AHM) -raamissa¹⁾ • Kansainvälinen hoitosuunnitelma hyväksytty 2015²⁾ • AHM määritelty 2016 ja käynnistetty 2017³⁾ <p>Lintudirektiivi: Liite 2 B⁴⁾</p> <ul style="list-style-type: none"> • EU teki varauman AEWA luokituksen muutokseen, koska lintudirektiiviä ei voida muuttaa 90 päivän kuluessa. – EU ei teknisesti kiellä metsästystä, mutta suosittaa jäsenmaita noudattamaan AEWA luokitusta • AEWA sopimuksen mukaisen hoitosuunnitelman osana toteutettu AHM on lintudirektiivin mukaista kestäväää käyttöä, joten tarve EU varaumalle poistui vuonna 2017.
Policy-perusteinen (uhanalaisuusluokitus kansallinen ja kansainvälinen), ja trendi	<p>Uhanalaisuusluokka 2019 = VU* (2015 VU, 2010 NT, 2000 LC) ⁵⁾</p> <p>*ensimmäistä kertaa luokittelu alalajitasolla</p>	<p>Metsähanhi</p> <p>IUCN Red list, global = Least Concern, Decreasing ⁶⁾.</p> <p>IUCN Red list, europe = Least Concern, Stable ⁶⁾</p>
Kannan koko, kehitys ja rakenne <i>Objektiivinen, luvut, ei tulkintaa</i>	<p>EU direktiiviraportoinnin luonnoksessa 2019 pesimäkannan kooksi arvioidaan 1000–2500 paria, mikä perustuu pääosin asiantuntija-arvioon ja hyvin vähäiseen dataan. Kanta arvioidaan tarkastelujaksolla 2007–2018 vakaaksi.</p> <p>Taigametsähanhen verotusaste on pienentynyt ja selviytyvyys kasvanut merkittävästi. Suomessa metsästyslain 38§ nojalla toimeenpannut</p>	<p><i>Anser fabalis fabalis</i> (Taiga Bean Goose, North-east Europe/North-west Europe),</p> <p>Taigametsähanhen keskisen kannanhoitoalueen virallinen kanta-arvio valmistuu vuosittain touko-kesäkuussa ennen hanhitoimintaohjelman kokousta ⁷⁾</p>

metsästysrajoitukset- ja kiellot ovat olleet todennäköisesti merkittävin yksittäinen tekijä⁷⁾

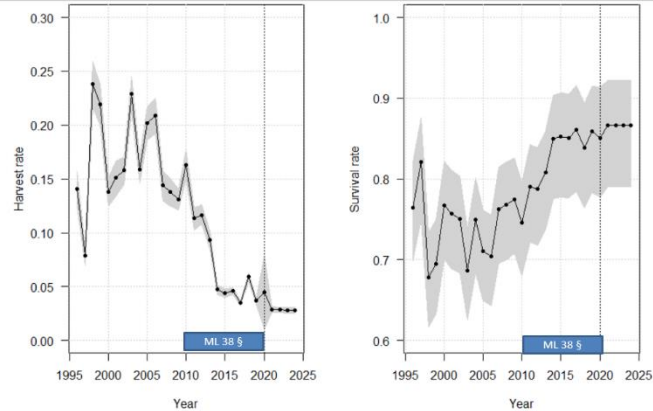


Figure 3.7. Posterior estimates of harvest and apparent survival rate based on an IPM for Taiga Bean Geese in the Central Management Unit, with 95% credible intervals in grey. The vertical, dashed lines represent the last year of data. Future (mean) rates were projected based on the interim harvest strategy intended to reach the median population target of 70,000 by March 2025. The unusually large credible interval for the 2020 harvest-rate estimate is due to the fact that there is a one-year lag in obtaining harvest estimates from Sweden (thus no harvest data were available from Sweden for the 2020/21 season).

Luonnontieteellisen keskusmuseon, LUOMUS, organisoimilla vakiolinjalaskennoilla tehdään metsähanhihavaintoja, vaikka laskenta ei ole suunniteltu metsähanhi tai muutakaan vesilintuseurantaa varten.

Toukokuussa 2020 analysoitiin LUOMUS:n toimesta raakadata linjoilta sekä tehtiin kahdella eri R:n TRIM mallilla (ohjelman malli 2 ja malli 3) tehdyt analyysien kuvaajat. Kummissakin on nouseva suuntaus, mutta tämä ei ole tilastollisesti merkitsevä. Analyysit vuodesta 2007 lähtien vuoteen 2019.

Kansainvälisen hoitosuunnitelman valmistelun aikana vuosina 2012–2014 keskisen kannanhoitoalueen populaation kooksi arvioitiin n. 35 000 taigametsähänhea

Integroidun populaatiomallin vuoden 2021 tulosten perusteella taigametsähänhen kevätkanta oli 66,916 (62,468–73,362) taigametsähänhea⁷⁾. Kannanhoitoalueen tavoite on 60 000–80 000 lintua.

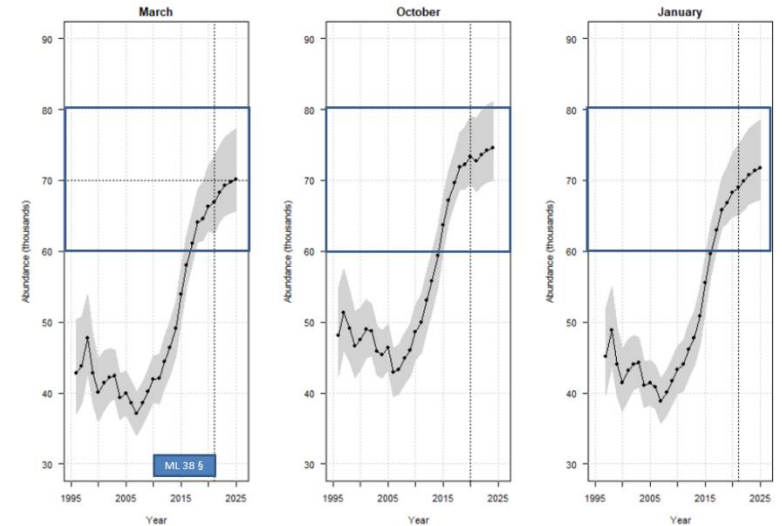
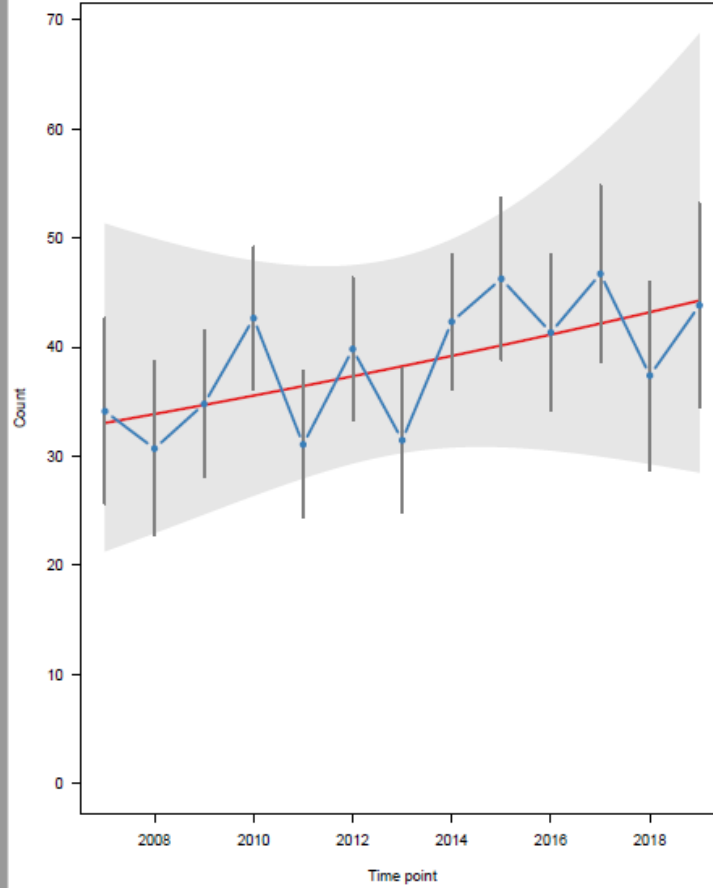
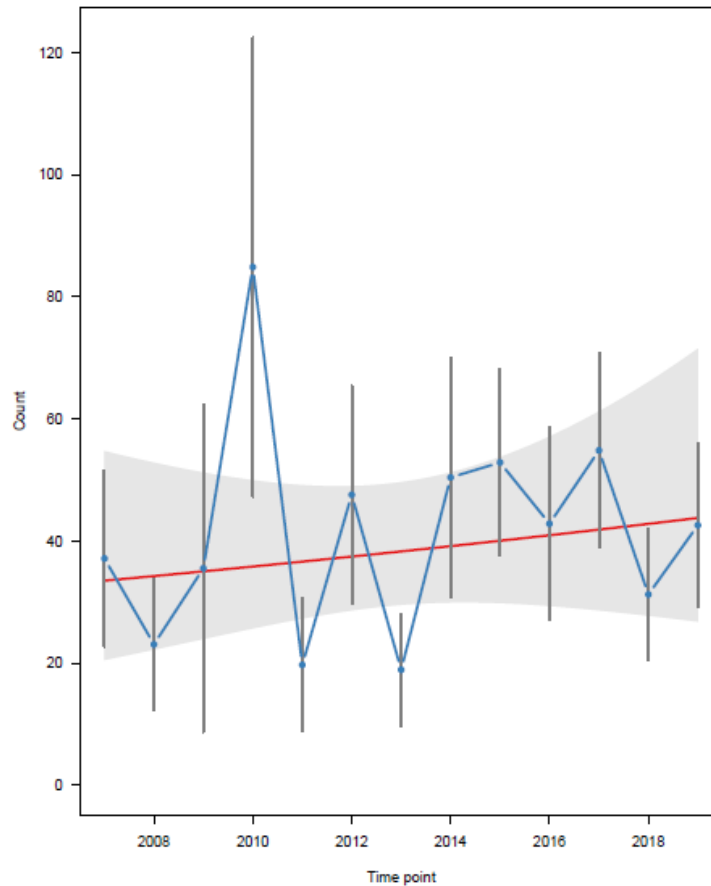


Figure 3.5. Posterior estimates of the abundance of Taiga Bean Geese in the Central Management Unit (in thousands, in black, with 95% credible intervals in grey) as based on an IPM. The vertical, dashed lines represent the last year of data. Future abundances were projected based on the interim harvest strategy intended to reach the median population target of 70,000 by March 2025.



KESTÄVÄ METSÄSTYS-TIIMI

6.5.2022



Metsästyksen kestävyys ja kannanhoito (kansallinen, kansainvälinen)
Objektiivinen, luvut, ei tulkintaa

Taigametsähanheen kohdistuvaa metsästystä voidaan avata, kun maa- ja metsätalousministeriö katsoo, että kansallisen hoitosuunnitelman luonnoksen edellytykset metsästyksen avaamisesta ovat riittävästi täyttyneet.

Taigametsähanhen metsästys tapahtuu kansainvälisen sopeutuvan metsästyksen periaattein määritetyn kiintiön puitteissa ⁸⁾

Muuttoreitin tasolla metsästys on kestävä ja sitä säädellään kannan tilan mukaan vuosittain.

	<p>Taigametsähanheen kohdistuvaa metsästystä rajoitettiin ML 38 § perusteella 2010–2013 ja se on ollut kiellettyä 2014–2019. Perusteena Suomen pesimäkannan taantuma ja puutteelliset tiedot pesimäkannan koosta.</p> <p>Venäjällä pesineitä tai sulkineita taigametsähanhia päätyy saaliiksi Suomen kaakkoisosissa tapahtuvan tundrametsähanhen metsästyksen yhteydessä.</p> <p>Taigametsähanhen saalismäärät tundrametsähanhen metsästyksen yhteydessä</p> <p>2017: 26 taigametsähanhea / 2,3 % kansallisesta kiintiöstä</p> <p>2018: 15 taigametsähanhea / 1,9 % kansallisesta kiintiöstä.</p> <p>2019: 12 taigametsähanhea / 1,4 % kansallisesta kiintiöstä. Taigametsähanhien määrä on alustava ja perustuu päänäytteiden visuaaliseen tulkintaan. DNA-analyysit saattavat tarkentaa lukua, kun tulokset ovat saatavilla. Suuruusluokka ei kuitenkaan merkittävästi muutu pienen metsähanhen kokonaissaaliin vuoksi (77 yksilöä).</p> <p>Vuonna 2020: metsästys osalla pesimäaluetta avattiin merkittävin rajoituksen. Lapin metsästysalueella saalis 25 taigametsähanhea. Tundrametsähanhen metsästyksen yhteydessä 67 taigametsähanhea,</p>	<p>Muuttoreitin kantatavoite on 60 000–80 000 taigametsähanhea⁸⁾</p> <p>Euroopan hanhitoimintaohjelman 2 kokous päätti 2017 avata taigametsähanhen metsästyksen keskisellä kannanhoitoalueella 3 % verotusasteella.</p> <p>Sovitulla 3 % verotusasteella kokonaiskiintiö vuodelle 2017 oli 2 334 taigametsähanhea, josta Suomen osuus 49 % oli 1 144 taigametsähanhea</p> <p>Vuonna 2018 tammikuun kanta-arvioon perustuen kokonaiskiintiöksi 1 610 taigametsähanhea, josta Suomen osuus 49 % oli 789 taigametsähanhea.</p> <p>Vuonna 2019 tammikuun kanta-arvioon perustuen kokonaiskiintiöksi 1 740 taigametsähanhea, josta Suomen osuus 49 % oli 853 taigametsähanhea.</p> <p>Vuonna 2020 tammikuun kanta-arvioon perustuen kokonaiskiintiöksi 3 % verotusasteella voidaan arvioida muodostuvan suuruusluokkaa 1 600 taigametsähanhea, josta Suomen osuus 49 % olisi 800 taigametsähanhea.</p>
--	--	--

KESTÄVÄ METSÄSTYS-TIIMI

6.5.2022

	<p>yhteensä 92 taigametsähanhea, eli 2,4 % kansallisesta kiintiöstä</p> <p>Vuonna 2021 metsästys tapahtui samoilla rajoituksilla kuin vuonna 2020. Lapin metsästysalueella saalis 40 taigametsähanhea. Tundrametsähanhen metsästyksen yhteydessä kuvakeräyksen perusteella 0 taigametsähanhea, yhteensä 40 taigametsähanhea, eli 2,3 % kansallisesta kiintiöstä. On huomioitava, että tundrametsähanhen metsästyksen yhteydessä saaliiksi päättyi edellisvuosien kaltainen osuus taigametsähanhea, mikä ei noussut esiin pienen aineistokoon vuoksi.</p>	<p>Integroidun populaationmallin väliraportin perusteella kanta on kuitenkin suuruusluokkaa 70 000–75 000 lintua, mikä on merkittävästi suurempi kuin tammikuun kanta-arvio, joka tiedetään aliarvioksi koska Saksassa talvehtivia taigametsähanhia ei ole laskettu.</p> <p>Vuonna 2020 metsästyspäätös perustui Integroidun populaatiomallin väliversioon. Suomen kiintiö 3,770 metsähanhea.</p> <p>Vuonna 2021 valmis integroitu populaatiomallin hyväksyttiin ja kannanhoidollinen tavoite on mahdollistaa kannan hidas kasvu kohti 70 000 lintua. Kanta-arvio keväällä 2021 oli 66,916 (62,468–73,362) taigametsähanhea ja kestäväksi verotukseksi päätettiin 3 000 linnun keskimääräinen vuosisaalis, mikä mahdollistaa kannan hitaan keskimääräisen kasvun. Tästä Suomen osuus on 1 740 taigametsähanhea.</p> <p>Vuoden 2022 Suomen kansallisen kiintiön oletetaan olevan 1 740 lintua. Huhtikuussa 2022 ei ole tiedossa tekijöitä, jotka olisivat aiheuttaneet merkittäviä muutoksia populaation kehityksessä ja siten voidaan olettaa, että tilanne syksyn 2022 metsästyskaudella on hyvin vastaava kuin vuosina 2020 ja 2021.</p>
--	--	--

<p>KM tiimin näkemys metsästyksen rajoittamiseen vaikuttavista tekijöistä, tarpeista ja niiden arvioitavat vaikutukset</p>	<p>KM-tiimin näkemys metsästyksen säätelyyn vaikuttavista tekijöistä sekä ML 38 §:n mukaisesta säätelystä ja sen vaikutuksista</p> <p><u>Muuttoreitin tason kannanhoito.</u></p> <p>Suomen kansallinen kiintiö selvillä kesäkuussa (IWG7). Integroidun populaatiomallin loppuraportin mukainen keskimääräinen 3000 taigametsähanhen kokonaissaalis muuttoreitillä mahdollistaa kannan keskimääräisen kasvun kohti 70 000 lintua. Kevään 2022 uudet kantatiedot ja mallipäivitykset saattavat tarkentaa tilannetta. Odotettavissa on, että Suomen kiintiö on lähivuosina 1740 taigametsähanhea, ellei populaation kehitys poikkea merkittävästi mallin ennusteesta.</p> <p>Kokonaiskuva kansainvälisessä taigametsähanhityöryhmässä ja KM-tiimissä on ollut, että kanta on metsästysrajoitusten ansiosta kasvussa. IPM ja mallin tulokset vahvistavat tätä näkemystä. Mallin perusteella kannan kasvunopeus on kuitenkin hidastunut viime vuosina, mikä selittyy osin sillä, että kanta lähestyy mallissa olevaa kantokyvyn rajaa.</p> <p><u>Kansallinen kannanhoito</u></p> <p>Taigametsähanheen kohdistuvan metsästyksen avaaminen Suomen kansallisen kiintiön puitteissa on mahdollista, kun Suomen metsähanhikannan hoitosuunnitelman luonnoksessa esitetyt vaatimukset ovat maa- ja metsätalousministeriön näkökulmasta riittävästi täyttyneet. (saalisilmoitusvelvollisuuden säätäminen, metsästyksen säätelyn tarkentaminen, kannan laskentojen tehostaminen talvehtimisalueilla sekä Suomen pesimäalueiden selvittäminen ja poikastuoton arvioinnin tarkentaminen.)</p> <p>Pesimäkanta-arvio on ollut edellytys metsästyksen avaamiselle. Muilta osin hoitosuunnitelman vaatimukset ovat kunnossa. Kannan talvilaskentoja tehostettiin kansallisen hoitosuunnitelman edellyttämällä tavalla vuodesta 2016 alkaen. Saalisilmoitusvelvollisuus ja ML 38 § mukaisen</p>	

säätelymahdollisuuksien tarkentaminen on säädetty ja laskentoja on merkittävästi tehostettu ja kanta-arviointia kehitetty kannanhoitoalueella.

Luonnonvarakeskus valmistelee menetelmiä pesimäkannan koon arviointiin ja kannan seurantaan. On odotettavissa, että tuloksia on saatavissa aikaisintaan muutaman vuoden kuluessa.

Kansainvälisen hoitosuunnitelman toimeenpano ja integroitu populaatiomalli antavat kuitenkin mahdollisuuden epäsuorasti arvioida Suomen mahdollista pesimäkantaa ja poikastuottoa osana keskisen kannanhoitoalueen populaatiota ja hyödyntäen viime vuosien helikopteri- ja maastolaskennoissa havaittuja hanhimääriä ja kannan rakennetta. Perustuen vuoden 2020 esitykseen ja olemassa olevaan riistatietoon on taigametsähanhen pesimäalueella mahdollista sallia rajoitettu metsästys vuosien 2020 ja 2021 aika- ja menetelmärajoiituksin. Vuosien 2020 ja 2021 absoluuttisesti pienet saalismäärät eivät vaaranna kannan kehitystä. Metsästysaluetta on mahdollista harkitusti laajentaa ilman, että se todennäköisesti aiheuttaisi riskiä kannan kehitykselle

Metsähanhen kansallisen hoitosuunnitelman luonnoksen mukaisesti metsästystä rajoitettaessa laitetaan etusijalle Pohjois-Suomen pesimäalueilla tapahtuva perinteinen suopyynti, mitä tarvittaessa myös rajoitetaan. Hoitosuunnitelman valmistelun aikaan Suomen pesimäkanta oli tiettävästi taantunut eniten pääpesimäalueen eteläosissa Pohjois-Pohjanmaalla, Kainuussa ja Etelä-Lapissa. Suomenselän ja Pohjois-Karjalan pesimäkannat eivät olleet vastaavasti taantuneet vaan jopa elpyneet, mutta kannat ovat absoluuttisesti melko pienet. Lapin pohjoisosien laajojen suoalueiden kanta ei ollut Lintuatlaksen ja asiantuntija-arvion mukaan merkittävästi taantunut.

Suomen metsähanhikannan kehityksen trendi on ollut laskeva viime vuosikymmenien aikana. Vuodesta 2010 alkaen toteutetun metsästyksen rajoittamisen odotettavat tulokset näkyvät viiveellä metsähanhen lisääntymisstrategian vuoksi. Metsähanhi aloittaa lisääntymisen pääosin kolmen vuoden iässä. Muutaman vuoden rauhoitus pienentää lintujen kuolleisuutta ja luo siten edellytyksiä tuottavan kannanosan kasvulle. Pitkäaikaisempaa merkittävää metsästyksen rajoittamista joko saalismäärää pienentämällä tai rauhoituksella tukee se, että vasta neljäntenä rajoitusvuonna ensimmäisen rajoitusvuoden parantuneesta selviytyvyydestä hyötynyt ikäluokka tulee lisääntymisikään ja alkaa tuottaa niin sanotusti korkoa korolle. Vuosien 2010 ja 2011 rajoituksista hyötynyt poikueet ovat tulleet lisääntymisikään vuosina 2013 ja 2014 ja hyötynyt edelleen 2014 alkaneesta rauhoituksesta. Sama koskee seuraavinakin vuosina syntyviä ikäluokkia ja 2014 täysrauhoituksesta hyötynyt poikasikäluokka on aloittanut pesinnän 2017. Metsästyksen rajoittamisesta hyötynyt ikäluokkia oli vuosina 2019–

2022 jo merkittävä määrä. Muuttoreitin kanta on selvässä kasvussa, ja kokonaisuutena merkittävin tiedossa oleva tekijä on Suomen metsästysrajoitukset.

Metsästyssäättelyä suunniteltaessa on otettava huomioon, että metsähanhen heikon menestymisen takana voi olla monia syitä, muun muassa Suomessa pesivien metsähanhien metsästys maissa, joissa riittäviä rajoituksia ei ole tehty ennen 2020 lukua. Uusimmat GPS-merkittyjen hanhien perusteella saadut tiedot viittaavat heikkoon pesimämenestykseen. Osantekijänä on saattanut olla valkoisen GPS-lähttimen aiheuttama pesivien hanhien helpompi havaittavuus ja siitä mahdollisesti johtuva pesimämenestyksen heikkeneminen.

Metsähanhisaalista koskevat tiedot ovat edelleen epävarmoja ja puutteellisia koko taigametsähanhen muuttoreiltä (pesimäalue – muuttoreitti – talvehtimisalue). Metsästyksen vaikutusta hanhikantoihin on sen vuoksi kokonaisuutena vaikeaa arvioida, mutta kevät- ja talvilaskennoissa havaitut trendit ja niiden muutosten ajankohdat osuvat ajallisesti yhteen Suomen metsästysrajoitusten kanssa. Ennen vuotta 2010 Suomen saalis oli tilastojen ja arvioiden perusteella 49 % kannanhoitoalueen saaliista. Saalisarviot suhteessa kanta-arvioihin tukevat käsitystä liian voimakkaasta metsästyksestä, joka rajoitti kannan kokoa. Suomen rajoitusten vaikutuksesta merkittävä määrä hanhia olisi säästynyt, ja tilastojen valossa verotusaste kannanhoitoalueella saattoi pudota merkittävästi, mikä mahdollistaisi kannan kasvamisen. Käytävissä olevien tietojen perusteella vaikuttaa siltä, että kannan kokoa määrittänyt tekijä on metsästys, ja sen säättelyllä voidaan vaikuttaa kannan kehitykseen.

Vuodesta 2010 jatkuneiden rajoitusten ja rauhoitusten vuoksi on odotettavaa, että metsähanhen metsästyksen suhteen on metsästäjäkunnassa kovat odotukset ja pyyntipainetta. Tämä tulee ottaa harkinnassa huomioon mahdollista saalismäärää nostavana tekijänä.

Metsähanhi on hitaasti lisääntyvä laji, jonka rajoitettu metsästys ja/tai alueelliset rauhoitukset parantavat Suomen pesimäkannan metsästyskestävyyttä ja turvaa metsästyksmahdollisuuksia kokonaisuutena pitkällä aikavälillä.

Maa- ja metsätalousministeriö käynnisti 16.5.2012 metsähanhikannan kansallisen hoitosuunnitelman Valmistelun (HARE MMM011:00/2012). Maa- ja metsätalousministeriön tarkoituksena on kieltää metsästys määräajaksi siihen saakka, kunnes kansallisessa metsähanhen hoitosuunnitelmassa linjatut kiireelliset metsästyksen kestävyden varmistamiseksi välttämättömät toimenpiteet on saatu toteutettua. Luonnoksen mukaan metsästyksen keskeyttäminen on tarpeen, kunnes on toteutettu saalisilmoitusvelvollisuuden säätäminen,

metsästyksen säätelyn tarkentaminen, kannan laskentojen tehostaminen talvehtimisalueilla sekä Suomen pesimäalueiden selvittäminen ja poikastuoton arvioinnin tarkentaminen.

Taigametsähanhen keskisellä kannanhoitoalueella kanta on tavoitteessa ja metsästysverotusta on mahdollista nostaa. Suurin osa kannanhoitoalueen linnuista muuttaa Suomen läpi ja osa on Suomen pesimäkantaa.

LUOMUS:n vakiolinjalaskennoissa on havaittu metsähanhimäärien kasvua. Havainnot kertovat samaa kuin muutkin seuranta-aineistot ja maastohavainnot. Suomen taigametsähanhikanta on kasvanut verrattuna aikaan ennen metsästysrajoituksia.

Metsähanhen kansallinen hoitosuunnitelma tulee päivittää toimivaksi työkaluksi kansainvälisen kannanhoidon jalkauttamiseen Suomen erityispiirteet huomioon ottaen.

KM tiimin näkemys metsästyksen säätelystä metsästysvuodelle 2022–2023

Ottaen huomioon

- Tarkentunut tieto muuttoreitin populaatiokoosta ja sen kehityksestä (kantatavoite on saavutettu)
- Suomessa tehdyt kansalliset toimenpiteet sekä Luonnonvarakeskuksen jo tekemät toimet pesimäkannan selvittämiseksi ja vähitellen tarkentuvat tiedot pesimäalueista, -kannasta ja poikastuotosta
- Metsähanhen lisääntymisstrategia ja riittävän pitkäjänteisen metsästyksen rajoittamisen myönteiset vaikutukset kannan metsästyskestävyydelle ja Suomen pesimäkannan vahvistumiselle.
- Varovaisuusperiaate, ja Suomen pesimäkannan positiivisen kehityksen turvaaminen.
- Metsästyksen positiivinen vaikutus riistatiedon tuottamiseen, elinympäristöjen hoitamiseen, pienpetopyyntiin sekä rajoitetun metsästyksen mahdollisuudet toimia keinona tuottaa aineistoa metsähanhen esiintymisestä Suomessa, jota voidaan mahdollisesti edelleen hyödyntää Luonnonvarakeskuksen selvityksissä.
- Vuoden 2020 ja vuoden 2021 kokemukset metsähanhen rajoitetusta metsästyksestä pesimäalueilla
- Tarve kokeilla ja kehittää muita kuin kunta- ja maakuntajakoon perustuvaa metsästysalueen säätelyä, koska hallinnolliset rajat monessa tapauksessa noudata luonnon- ja eliömaantieteellisiä rajoja. Esimerkiksi liikenneverkon tai vesistöjen hyödyntäminen metsästysalueiden rajaamisessa mahdollistaisi riistatietoa paremmin vastaavaa metsästyssäätelyä. Saatujen kokemusten kautta voitaisiin jatkossa paremmin arvioida

moottoritieverkoston käyttökelpoisuutta myös jatkossa mahdollisten metsästysalueiden laajennusten rajaamisen yhteydessä. Maakuntien pääteiden avulla olisi esimerkiksi mahdollista rajata riittävälle tasolle kategorisesti soiden ja metsien pesimäalueet erilleen pelto-, viljelys- sekä muuton aikaisista levähdysalueista.

Suomen riistakeskus esittäisi metsähanhen metsästyksen rajoittamista metsästysvuodelle 2022–2023 siten, että Suomen pohjoisosien pesimäalueilla sallittaisiin ajallisesti, alueellisesti ja metsästäjäkohtaisella kiintiöllä sekä ravintohoukuttimen käytön ja pellolta metsästämisestä kielloilla rajoitettu taigametsähanheen kohdistuva metsästys. Metsästäjiä kannustettaisiin voimakkaasti vapaaehtoiseen tiedontuottamiseen

- 1) alueiden metsähanhitilanteesta, kirjaamalla kaikki metsästyspäivän aikana tehdyt metsähanhihavainnot Oma riistaan. Kerättävä tieto on ehdottoman luottamuksellista, ja sitä käytettäisiin vain pesimäkanta-arvioinnin kehittämisen tueksi siten, ettei tallennettuja havaintoja voida julkisesti paikantaa tietylle alueelle. Metsästyksen yhteydessä kerättävä havaintotieto voi parhaimmillaan tuottaa hirvikannan arvioinnissa kerättävään havaintoaineistoon vertailukelpoista aineistoa.
- 2) metsähanhen alalajijakaumasta, lähettämällä saalislennusta kuvan osoitteeseen hanhi@riista.fi. Kuvan saatteeksi saaliiksi saanti päivä ja kunta.

Esitetty rajoitettu metsästys jatkaisi keskeisiltä osin metsästysvuoden 2020–2021 ja 2021–2022 rajoitusta yhdellä vuodella. Merkittävimmät muutokset:

- metsästyksen kieltäminen pellolta → taigametsähanhen metsästys mahdollista vain perinteisenä pesimäaluepyyntinä soilla ja erämaissa
- Tieverkon käyttäminen metsästysalueen rajaamisessa → mahdollistaa metsästysalueen laajentamisen rannikkoseuduille siten, että merihanhen keskeiset metsästysalueet eivät ole päällekkäin metsähanhen metsästysalueen kanssa, mutta voidaan sallia metsähanhen metsästys rannikkoon rajautuvien pinta-alaltaan laajojen kuntien erämaisilla suoalueilla.

Taigametsähanheen kohdistuvan metsästyksen rajoituksen tarvetta tarkastellaan uudelleen vuonna 2023. Keskeisinä tarkasteltavina asioina on toteutunut saalismäärä suhteessa alueeseen, tallennettu havaintotieto suhteessa saalisilmoituksiin, kannan tila muuttoreitin tasolla, metsästysrajoitusten vaikuttavuus alueelliseen saaliskertymään sekä metsästyksestä saadut muut kokemukset ja havainnot.

Metsästyssäätelyjärjestelmää soveltaen esitys metsästyksen rajoittamiseksi, tavoitteena on kerätä aineistoa ja kokemuksia säätelyn vaikutuksista metsästyksärajoitusten uudelleen harkinnan perusteeksi.

- Metsästysaika 20.8. klo 12 – 27.8. Seitsemän päivän metsästysaika.
- Metsähanhen metsästys olisi sallittu Lapin maakunnassa, lukuun ottamatta peltoja sekä valtatie 4 ja valtatie 29 merenpuoleisia alueita.
- Metsästäjäkohtainen 1 metsähanhen metsästysvuosikohtainen kiintiö.
- Ravintohoukuttimen käyttö metsähanhen metsästyksessä on kielletty.

Saaliskertymäennuste perustuen olemassa oleviin historiallisiin saalistietoihin ja asiantuntija-arvioihin on 300–500 metsähanhea.

Arvio vaikutuksista

Ekologinen

Rajoitetun metsästyksen salliminen maan pohjoisosissa olisi KM-tiimin näkemyksen perusteella kestävä, koska esitetyillä rajoituksilla odotettava saalismäärä suhteessa kannan kokoon ja tilaan on kertaluokkaa pienempi kuin ennen 2011 alkaneita metsästyksärajoituksia. Rajoitetun metsästyksen ei nähdä vaarantavan kannan kehitystä ja tilannetta, ja keskisen kannanhoitoalueen kanta on nykytiedon valossa saavuttanut tavoitetason 60 000–80 000 lintua.

Vuosien 2020 ja 2021 metsästyssaalis pesimäalueella oli alle 10 % saaliskertymäennusteesta. GPS-merkittyjen lintujen ja maastohavaintojen perusteella taigametsähanhet jättivät suurelta osin pesimättä myöhäisen kevään vuoksi ja siirtyivät Novaja Zemljalle sulkimaan. Tästä syystä metsähanhet eivät olleet Lapin metsästysalueilla metsästysaikana ja metsästyssaalis jäi pieneksi. Pesintöjen onnistuessa hyvin voi metsästysalueella olevien lintujen määrä olla kertaluokkaa suurempi, mikä vaikuttanee merkittävästi saalismääriin. On perusteltua jatkaa edellisen vuoden rajoituksilla, jotta saadaan laajempi tietopohja rajoituksen vaikutuksista erilaisina vuosina.

Juridinen/poliittinen

Kansallisen hoitosuunnitelman luonnoksen linjauksen mukainen pesimäkanta-arvio on edellytys metsästyksen avaamiselle, ja alustava pesimäkanta- ja poikastuottoarvio luo riittävän pohjan metsästyksen varovaisuusperiaatteen mukaiselle avaamiselle.

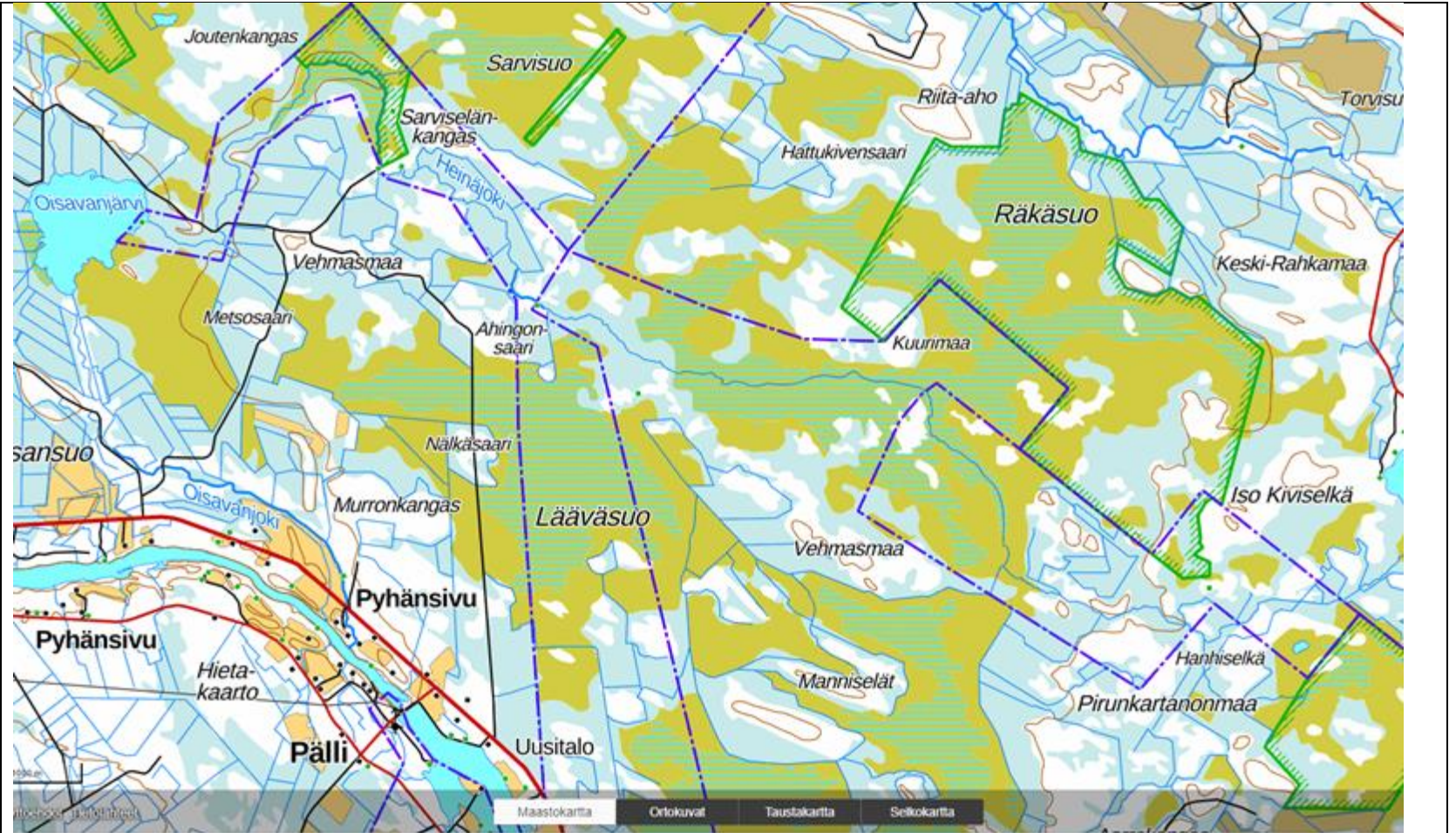
Kansainvälisellä tasolla ei ole merkittäviä juridisia tai poliittisia vaikutuksia. Metsästyksen avaaminen on linjassa kansainvälisen hoitosuunnitelman kanssa.

Sosiaalinen

Metsästyksen uudelleen avaaminen mahdollistaa metsästyskulttuurisesti arvokkaan metsästysmuodon jatkamisen maan pohjoisosissa. Metsästyksen rajoitettu avaaminen viipymättä reunaehtojen täytyttyä on edellytys metsähanhen metsästyssäätelyn oikeutukselle paikallisten metsästäjien näkökulmasta. Metsästäjäkohtainen kiintiö, pellolta metsästyksen sekä ravintohoukuttimen käytön kieltä ohjaavat metsästystä voimakkaasti perinteisen pesimäaluepyynnin ja erämaisen haastavan metsästyksen suuntaan.

Liikenneverkon käyttö metsästysalueen säätelyssä antaa mahdollisuuksia metsästyksen aiempaa tarkoituksenmukaisempaan ja osin selkeämpään säätelyyn. Varsinkin erämaisilla suoalueilla kunta- ja maakuntarajat ovat merkitsemättömiä ja rajauksiltaan jopa sattumanvaraisia. Jos metsästysalueen raja osuu tällaiselle alueelle, on luvallisen metsästysalueen toteaminen maastossa vaikeaa. Metsästäjän näkökulmasta olisi todennäköisesti selkeämpää, että rajaus olisi tiessä, jonka esimerkiksi pohjoispuolisella alueella saa metsästä.

Teoreettinen esimerkki: Kolmen kunnan rajaseutua metsähanhen pesimäalueella. Hallinnollisten rajojen (violetit viivat) mukaan tehdyllä rajauksella metsästysalueen raja on vaikea käytännön metsästyksessä, jos raja osuisi karttaesimerkin alueelle. Näissä tapauksissa saattaisi olla järkevää sallia metsästys esimerkiksi kyseisissä kunnissa tien xxx pohjoispuolella.



TUNDRAMETSÄHANHI		
	Kansallinen	Kansainvälinen
Juridinen tausta (Hoitosuunnitelmat, KV-sopimukset)	<p>Riistalaji</p> <p>Suomen metsähanhikannan hoitosuunnitelman luonnos oli lausunnolla vuonna 2014.</p> <p>Tundrametsähanheen kohdistuvan metsästyksen säätelyssä on käytännössä toimeenpantu hoitosuunnitelmaluonnoksen linjauksia vuodesta 2014 alkaen.</p>	<p>AEWA luokitus:</p> <ul style="list-style-type: none"> • Column C, category (1)¹⁾ <p>Lintudirektiivi: Liite 2 B⁴⁾</p>
Policy-perusteinen (uhanalaisuusluokitus kansallinen ja kansainvälinen), ja trendi	<p>Uhanalaisuusluokka 2019 = EN* (2015 VU, 2010 NT, 2000 LC) ⁵⁾</p> <p>*ensimmäistä kertaa luokittelu alalajitasolla. Luokittelu koskee Suomen pohjoisosissa harvalukuisena pesiviä tundrametsähanhia, Suomen pesimäkantaa</p>	<p>Metsähanhi</p> <p>IUCN Red list, global = Least Concern, Decreasing ⁶⁾, IUCN Red list, europe = Least Concern, Stable ⁶⁾</p>
Kannan koko, kehitys ja rakenne <i>Objektiivinen, luvut, ei tulkintaa</i>	<p>Yksilömäärä:</p> <p>Pesimäkanta: tuntematon, todennäköisesti kymmeniä tai satoja pareja</p> <p>Muutonaikainen syksyllä levähtävä kanta: todennäköisesti kymmenen tuhatta-satatuhatta lintua. Vuosittain määrä vaihtelee voimakkaasti riippuen itätuulten aiheuttamista muutoksista päämuuton maantieteelliseen sijoittumiseen.</p>	<p><i>Anser fabalis rossicus</i> (Tundra Bean Goose, West & Central Siberia/NE & SW Europe),</p> <p>Uusimmassa AEWA arviossa tundrametsähanhen kannaksi arvioitiin 600 000 ja trendiksi kasvava ¹⁰⁾</p>

KESTÄVÄ METSÄSTYS-TIIMI

6.5.2022

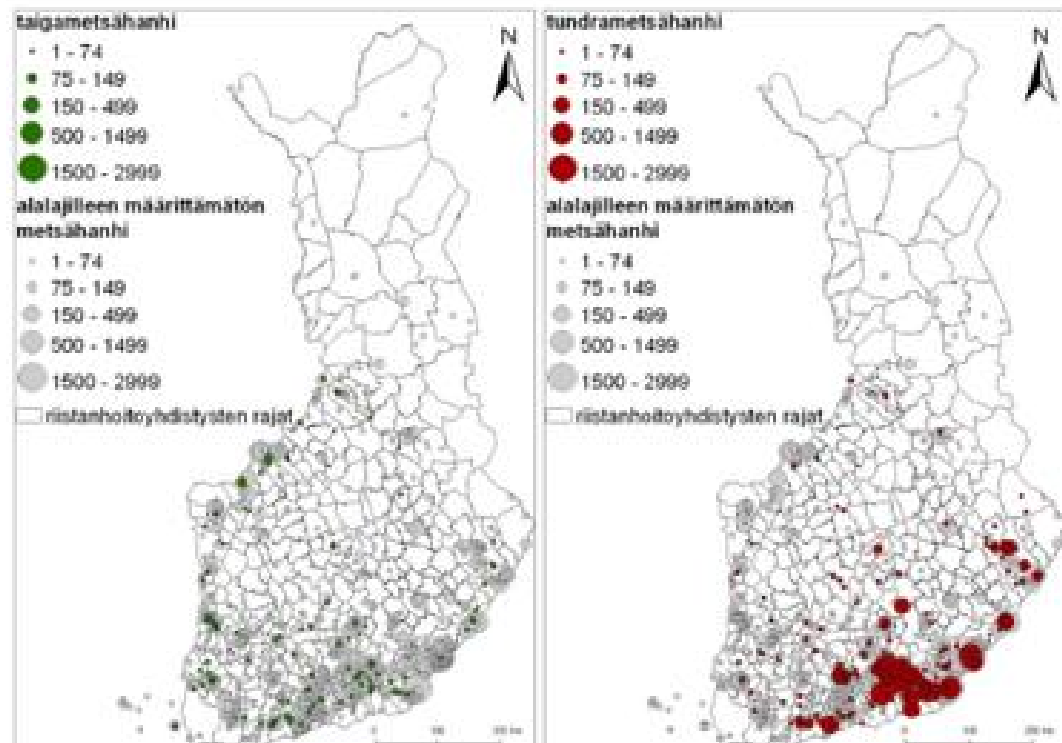
<p>Metsästyksen kestävyys, saalismäärä ja kannanhoito (kansallinen, kansainvälinen) <i>Objektiivinen, luvut, ei tulkintaa</i></p>	<p>Tundrametsähanhen kanta on kasvussa.</p> <p>populaatioon Suomessa kohdistuva metsästys on säädeltyä:</p> <ul style="list-style-type: none">• Ennen vuotta 2011 20.8–31.12.• 2011–2013 metsästystä rajoitettu ajallisesti• 2014–2016 rauhoitettu• 2017–2018 nimetyissä kaakkoisen Suomen kunnissa 1.10–30.11.• 2019: Metsästysalueen pinta-alaa laajennettiin kattamaan nimetyt kunnat Pohjois-Karjalan, Etelä-Savon, Kaakkois-Suomen ja Uudenmaan alueilla.• 2020 ja 2021 nimetyt kunnat Pohjois-Karjalan, Etelä-Savon, Kaakkois-Suomen ja Uudenmaan alueilla <p>Tundrametsähanhen metsästyssaalis:</p> <ul style="list-style-type: none">• 2017: 150 yksilöä• 2018: 33 yksilöä• 2019: 65 yksilöä• 2020: 412 yksilöä• 2021: 266 yksilöä	<p>Tundrametsähanhi on listattu 1. sijalle AEWA: kannanhallintasuunnitelmien laadinnan prioriteettilistan luonnoksessa (2018) (<i>Proposed priority list of populations for the development of Species Management Plans aimed at addressing significant damages to agriculture and fisheries 2019-2021</i>)¹⁰⁾</p>
<p>KM tiimin näkemys metsästyksen rajoittamiseen vaikuttavista tekijöistä, tarpeista ja niiden arvioidut vaikutukset</p>	<p>KM-tiimin näkemys metsästyksen säätelyyn vaikuttavista muista tekijöistä sekä ML 38 §:n mukaisesta säätelystä ja sen vaikutuksista</p> <p><u>Taustaa tundrametsähanheen kohdistuvaan metsästyseen vaikuttavista tekijöistä:</u></p>	

Tundrametsähanheen kohdistuva metsästys voidaan säädellysti sallia päälevähdysalueella Kaakkois-Suomessa ja Itä-Uudellamaalla. Metsästystä voidaan reunaehtojen salliessa ja tiedon karttuessa laajentaa ajanjaksolle ja alueelle missä suurin osa levähtävistä metsähanhista on tundrametsähanhia, siten että se ei ole ristiriidassa taigametsähanhen kannanhoidon kanssa. Tundrametsähanhen metsästyksen yhteydessä saaliiksi päätyy taigametsähanhia, joiden osuus kansallisesta taigametsähanhikiintiöstä tulee olla vähäinen.

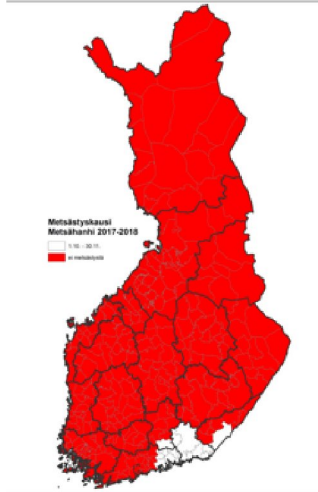
Metsähanhien muutto

Suomessa pesineet taigametsähanhen muuttavat Suomen Länsi- ja Lounaisrannikon kautta Tukholman tasalle Ruotsiin, mistä jatkavat Skånen, Tanskan ja Pohjois-Saksan talvehtimisalueille. Uusien kaularengas- ja GPS-seurantatietojen perusteella Pohjois-Karjalan eteläosien taigametsähanhet muuttavat Suomen yli Länsi-lounaaseen ja ylittävät Selkämeren Ahvenanmaan pohjoispuolelta, noudattaen samaa päämuuttoreittiä muiden Suomessa pesineiden taigametsähanhien kanssa. Suomessa pesineet taigametsähanhet muuttavat nykytiedon perusteella pääosin linjan Joensuu-Uusikaupunki pohjoispuolitse Ruotsiin ja ovat suurelta osin muuttaneet syyskuun loppuun mennessä. Lokakuussa suurin osa Etelä-Suomessa esiintyvistä metsähanhista on tundrametsähanhia, joita levähtää säännöllisesti ja suurina määrinä maan kaakkoisosien pelloilla.

Lokakuu

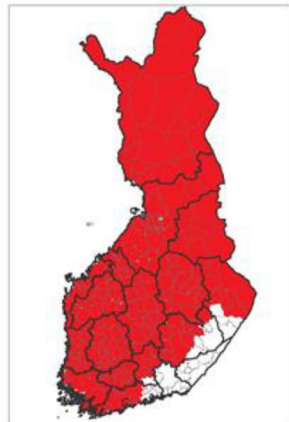


Metsästysalue ja -saalis 2017-2018



Metsähanhisaalis	Uusimaa	Kaakkois-Suomi
2017 – 176	23	153
2018 – 49	8	41

Tundrametsähanhi % / taigametsähanhien lukumäärä	Taiga %, lukumäärä ja % kansallisesta kiintiöstä
2017	15 % / 26 kpl / 2,3 %
2018	31% / 15 kpl / 1,9 %



Metsästysalue vuonna 2019. Saalismäärä oli 77 metsähanhea, joista 15 % / 12 yksilöä oli taigametsähanhia. Taigametsähanhien saalismäärä tundrametsähanhen metsästyksen yhteydessä oli 1,4 % kansallisesta kiintiöstä.

Kokonaismetsästysaalis vuosina 2017–2019 loka-marraskuussa kartoilla näkyvillä alueilla oli absoluuttisesti mitattuna pieni, yhteensä 304 metsähanhea, joista suuruusluokka 85 % oli tundrametsähanhia.

2020 metsästysaalis tundrametsähanhen metsästysalueella oli 479 lintua, joista 86 % oli kuvakeräyksen perusteella tundrametsähanhia.

2021 metsästysaalis tundrametsähanhen metsästysalueella oli 266 lintua, joista 100 % oli kuvakeräyksen perusteella tundrametsähanhia.

KM-tiimin näkemys ML 38 §:n mukaisesta säätelystä ja sen vaikutuksista

Metsästyksen säätelyssä on KM-tiimin näkemyksen mukaan tarkoituksenmukaista jatkaa metsästysaikaan ja -alueeseen perustuvaa säätelyä. Metsästyksen säätelyssä on mahdollista soveltaa myös metsästäjäkohtaista kiintiötä. Tundrametsähanheen kohdistuvassa metsästyksessä on 2017–2021 aineistojen perusteella metsästäjien päiväkohtaiset saaliit olleet 1–2 lintua ja yksittäisissä tapauksissa 3–5 lintua. Ottaen huomioon kannan koko, kasvu ja metsästykskestävyys, ei ole riistatietoon perustuvia tarpeita säätää metsästäjäkohtaista kiintiötä. Tilannetta harkitaan tarvittaessa uudestaan kokemuksen perusteella.

Metsästysaika

Olemassa oleviin aineistoihin perustuen Suomessa pesineet taigametsähanhet ovat pääosin muuttaneet lokakuun alkuun mennessä. Lokakuussa Suomessa esiintyy pääosin tundrametsähanhea, jonka osuus on suurin maan kaakkoisosissa. Metsästyksen voidaan katsoa kohdistuvan pääosin tundrametsähanheen, kun se alkaa 1.10.

- **KM tiimin näkemys metsästysajasta on 1.10–30.11.**

Metsästysaika olisi sama kuin vuosina 2017-2021.

Metsästysalue

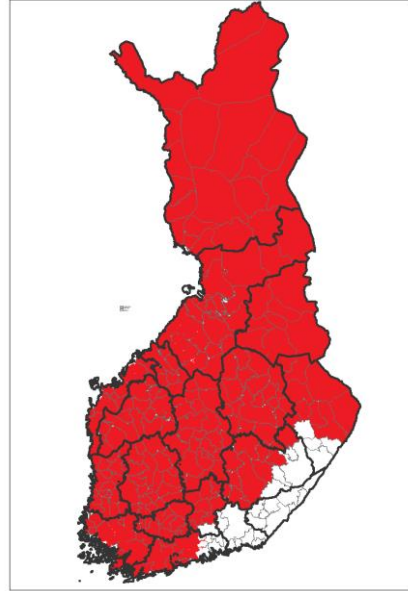
Olemassa olevien tietojen perusteella ja ottaen huomioon Suomessa pesineiden taigametsähanhien päämuuttoreitti sekä tundrametsähanhien päälevähdysalueet, olisi KM tiimin näkemyksen mukaan periaatteessa mahdollista loka-marraskuun aikana kohdistaa metsästys tundrametsähanheen linjan Joensuu-Tampere-Uusikaupunki kaakkoispuolella.

Metsästysalueen laajentamisessa on kuitenkin otettava huomioon epävarmuus mahdollisesta tulevasta saaliskertymästä ja sen yhteydessä saaliiksi päätyvien taigametsähanhien määrästä.

Metsästysalueen laajentaminen tulee siksi tehdä vaiheittain ja varovaisuusperiaatteella. Sopeutuvan metsästyssäätelyn periaatteiden mukaisesti aluetta on vuosittain mahdollista tarkentaa uuteen riistatietoon ja kokemuksesta opitun perusteella.

Vuoden 2020 metsästyssaalis oli aiempia vuosia suurempi, mikä saattaa johtua päämuuton osumisesta laajemmin Suomeen.

- **KM tiimin näkemys on, että metsästysvuodelle 2022–2023 on perusteltua sallia tundrametsähanheen kohdistuva metsästys kartalla esitetyllä alueella, joka on sama kuin vuosina 2020 ja 2021. Tämä mahdollistaa saaliskertymän seuraamisen edelleen, ja sekä aika- ja aluerajauksen uudelleenarvioinnin vuonna 2023.**



Arvio saaliskertymästä esitetyllä aika- ja aluerajauksella

KM tiimi on arvioinut saaliskertymää olemassa olevien Luonnonvarakeskuksen riistasaalistilastojen sekä saalisilmoitusten perusteella. Saalistilastoihin liittyy useita epävarmuustekijöitä ja arvio on karkea. Saaliskertymän ennustaminen ja arvio nykyisten tietojen perusteella saaliiksi päätyvien taiga- ja tundrametsähanhien määrästä on keskeinen osa metsästysalueen laajentamisen perustelua, jotta voidaan turvata taigametsähanhen kannanhoito ilman tarpeettomia rajoituksia tundrametsähanheen kohdistuvaan metsästykseseen.

Olemassa olevan LUKE saalistiedon perusteella usean vuoden keskiarvoja hyödyntäen voitiin 2017 arvioida, että vuosien 2017–2018 aika-aluerajauksella saaliskertymä olisi suuruusluokkaa 664 lintua keskimääräisenä vuotena

Saalisilmoituksiin perustuvien vuosien 2017 ja 2018 saalismäärien perusteella oletettiin, että tavanomaisen vuoden saaliskertymä olisi näiden keskiarvo (112 hanhea). Jos metsästysalue laajennettaisiin vuodelle 2019 noin 3-kertaiseksi, tulisi sen perusteella saaliarvioksi 336 hanhea.

Näiden lukujen perusteella ja ottaen huomioon epävarmuudet, voitiin vuonna 2019 arvioida, että saalismäärä olisi 300 ja 700 metsähanhen välissä. Erittäin hyvänä tai huonona vuotena saalis voi olla suurempi tai pienempi.

Vuoden 2019 saaliskertymä oli merkittävästi ennakoitua pienempi, 77 metsähanhea. Metsästyksen aika- ja aluerajausta jatkettiin vuosille 2020 ja 2021.

Vuoden 2020 saaliskertymä alueella oli 479 metsähanhea (arvio 300–700 lintua), joista kuvakeräyksen perusteella 67 oli taigametsähanhia (arvio 45–210 lintua). Vuoden 2020 saaliskertymät vastaavat kohtuullisen hyvin kertymäärviota.

Vuoden 2021 saaliskertymä alueella oli 266 metsähanhea (arvio 300–700 lintua). Kuvakeräykseen ei osunut taigametsähanhia. Käytännössä taigametsähanhien osuus lienee ollut samaa noin 15 % tasoa kuin aiempina vuosina.

Muita metsähanhen metsästyksen liittyviä toimenpiteitä.

Metsähanhisaaliin alalajijakauman seuraaminen on edellytys toteutuneen saaliin taiga- ja tundrametsähanhien osuuksien määrittelyyn sekä taigametsähanhisaaliin raportointiin Euroopan hanhitoimintaohjelmalle.

Alalajijakauman seuraamiseksi jatketaan vuosina 2017–2021 toteutettua valokuvakeräystä.

Arvio vaikutuksista

Ekologinen

Tundrametsähanhen kanta on n. 600 000 yksilöä ja trendi kasvava. Tundrametsähanhen osalta Suomen metsästys ei aiheuta uhkaa kannan kehitykselle edes tilanteessa missä metsästystä ei ole säädelty ML 38 § nojalla.

Taigametsähanhen osalta tundrametsähanheen kohdistuvan pyynnin vaikutus on olemassa olevien aineistojen perusteella arvioitu olevan 45–210 lintua, ns. normaalina vuotena. Saaliiksi päätyvät linnut ovat käytännössä Venäjällä pesineitä lintuja. Taigametsähanhien määrä on suurimmillaankin vain pieni osa kansallisesta kiintiöstä, eikä se KM-tiimin näkemyksen mukaan ole ristiriidassa taigametsähanhen kansainvälisen tai kansallisen kannanhoidon kanssa.

Juridinen/poliittinen

Ei merkittäviä vaikutuksia. Esetetty säätely on linjassa kansainvälisen ja kansallisen lainsäädännön ja hoitosuunnitelmien kanssa.

Sosiaalinen

Erityisesti Pohjois-Suomesta on esitetty arvostelua maan kaakkoisosissa tapahtuvaa metsähanhen metsästystä kohtaan, koska laji on maan muissa osissa rauhoitettu eikä Pohjois-Suomessa ole päästy harjoittamaan metsästyskulttuurisesti arvokasta pyyntiä.

KESTÄVÄ METSÄSTYS-TIIMI

6.5.2022

	<p>On otettava huomioon, että tundrametsähanheen kohdistuva metsästys ei kohdistu Suomessa pesineisiin taigametsähanhiin, eikä siten kyseisenä vuonna kohdistu samoihin lintuihin, joita Pohjois-Suomen pesimäalueilla metsästettäisiin.</p> <p>Tundrametsähanhi on ekologisesti ja hallinnollisesti eri lintupopulaatio kuin taigametsähanhi. Tundrametsähanheen kohdistuvaa metsästystä säädellään jo nykyisellään varsin voimakkaasti taigametsähanhikannan hoidon turvaamiseksi, ja metsähanhen metsästys oli koko maassa kielletty 2014–2016, ja taigametsähanheen kohdistuva metsästys on ollut kiellettyä vuoteen 2019 asti.</p> <p>Metsähanhen metsästysalueen laajentaminen maan kaakkoisosissa tulee todennäköisesti herättämään keskustelua metsästäjien keskuudessa. Tähän tulee vastata riittävällä ja tarkkaan muotoillulla viestinnällä.</p>	
--	---	--

Lähteet

- 1) AEWA MOP7 Resolution 7.3: <https://www.unep-aewa.org/en/document/adoption-amendments-aewa-annexes-4>
- 2) Taigametsähanhen kansainvälinen hoitosuunnitelma: <https://www.unep-aewa.org/en/publication/international-single-species-action-plan-conservation-taiga-bean-goose-ts-no-56>
- 3) AEWA EGMP IWG 3: <https://egmp.aewa.info/meetings/iwg/detail/3rd-meeting-aewa-european-goose-management-international-working-group-egm-iwg-3>
- 4) EU lintudirektiivi: <http://eur-lex.europa.eu/legal-content/FI/TXT/HTML/?uri=CELEX:32009L0147&from=EN>
- 5) Suomen lintujen uhanalaisuus: https://helda.helsinki.fi/bitstream/handle/10138/159435/Suomen_lintujen_uhanalaisuus_2015.pdf?sequence=1
- 6) The IUCN Red List of Threatened Species: <http://www.iucnredlist.org>
- 7) EGMP POPULATION STATUS AND ASSESSMENT REPORT 2021 https://egmp.aewa.info/sites/default/files/meeting_files/documents/egm_iwg_6_6_rev.4_population_status_report.pdf
- 8) AEWA European Goose Management Platform: <https://egmp.aewa.info/>




KESTÄVÄ METSÄSTYS-TIIMI

6.5.2022

- 9) 7th Edition of the Conservation Status Report (CSR7) of AEWA <https://www.unep-aewa.org/en/document/7th-edition-conservation-status-report-csr7-including-annexes-1> CSR8 AEWA 2021
- 10) AEWA: Draft Priority List of Populations for Action and Management Planning: <https://www.unep-aewa.org/en/document/draft-priority-list-populations-action-and-management-planning>



Metsähanhen metsästysaika 2022

-  Ei metsästystä
-  1.10. – 30.11.
-  20.8. klo 12 – 27.8.

